



# การกำกับดูแลและ การประเมินความเสี่ยง สำนักงานสอบบัญชี เพื่อคุณภาพที่ดีขึ้น

1 เมษายน 2565

เวลา 10.00 – 11.30 น.

@tfac.family

[www.tfac.or.th](http://www.tfac.or.th)



คุณชวนา วิวัฒนเนษชาติ

- หัวหน้า
- บริษัท สำนักงานสอบบัญชีปิติเสวี จำกัด
- กรรมการในคณะกรรมการวิชาชีพบัญชีด้านการสอบบัญชี สภาวิชาชีพบัญชี



คุณบุญเรือง เลิศวิเศษวิทย์

- หัวหน้าสายงานสอบบัญชี
- บริษัท ไฟร์ซวอเตอร์เฮาส์โฮลดิ้ง จำกัด
- กรรมการในคณะกรรมการวิชาชีพบัญชีด้านการสอบบัญชี สภาวิชาชีพบัญชี



สศ. ดร.สมพงษ์ พรอุปถัมภ์

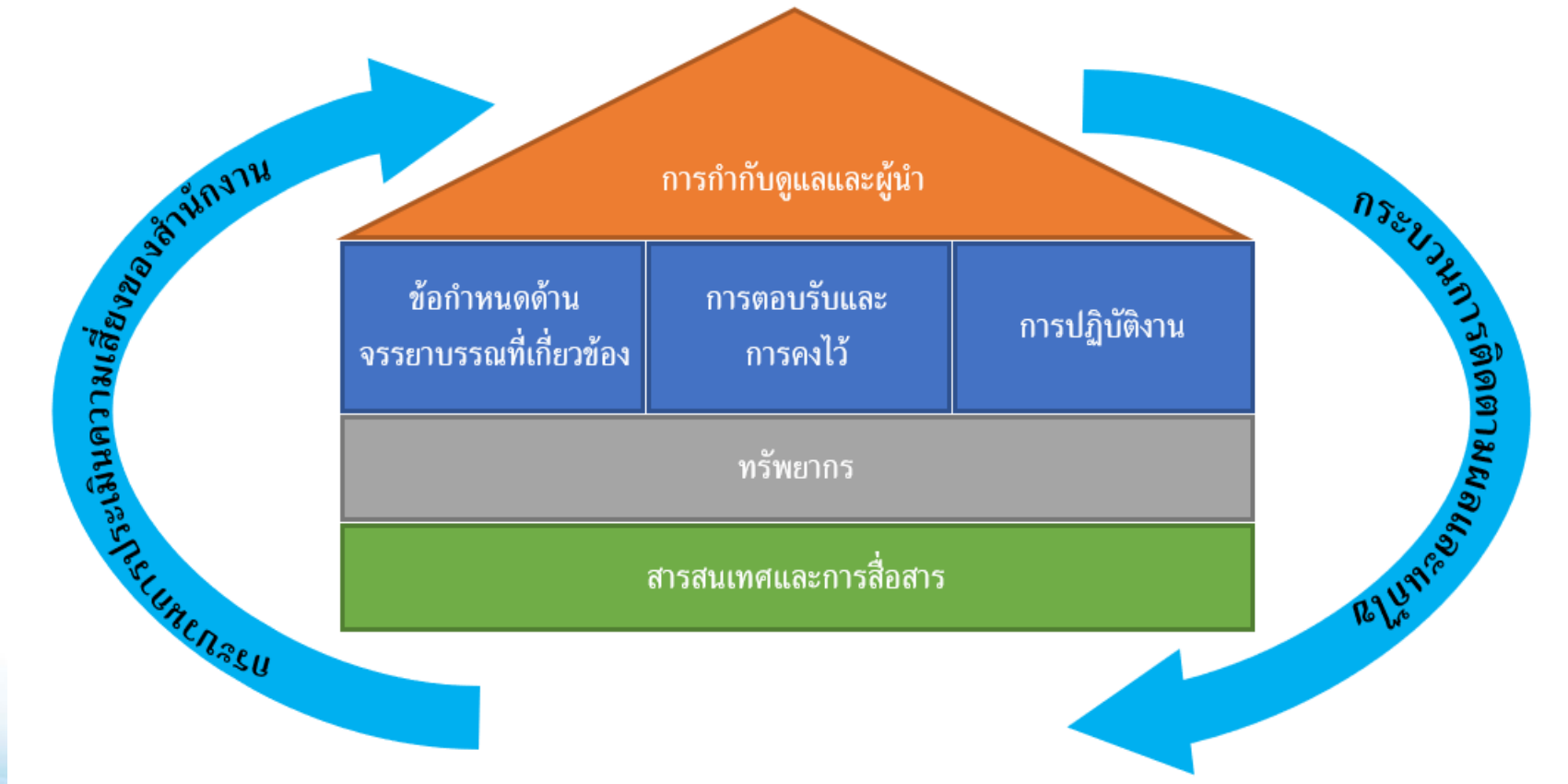
- รองคณบดีฝ่ายการเงินและบัญชี คณะพาณิชยศาสตร์และการบัญชี จุฬาลงกรณ์มหาวิทยาลัย
- กรรมการในคณะกรรมการวิชาชีพบัญชีด้านการสอบบัญชี สภาวิชาชีพบัญชี
- ประธานคณะทำงานศูนย์ติดตามความก้าวหน้าและการพัฒนาฝีมือ ISQM และกิจการพิเศษ สภาวิชาชีพบัญชี

ผู้ดำเนินรายการ



# ภาพรวมขององค์ประกอบ ISQM

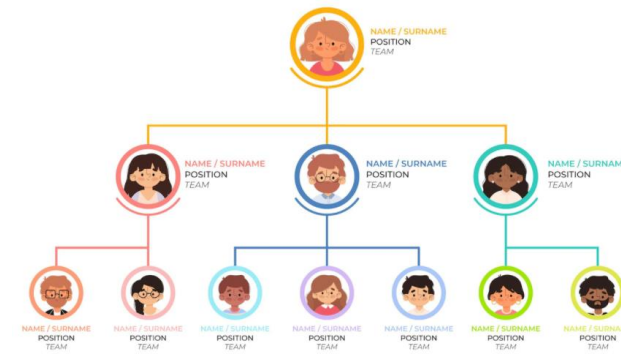
(IAASB Proposed International Standard on Quality Management 1)





# การกำกับดูแลและผู้นำ (Governance & Leadership)

# ISQM – Governance & Leadership เป็นเรื่องของ ?



# การกำกับดูแลและผู้นำ (Governance & Leadership)



## สร้างสภาพแวดล้อมสำนักงาน

### วัฒนธรรมองค์กร

- ให้บริการต่อส่วนได้เสียสาธารณะซึ่งมีคุณภาพอย่างสม่ำเสมอ
- จรรยาบรรณทางวิชาชีพ คุณค่าและทัศนคติทางวิชาชีพ
- หน้าที่ความรับผิดชอบคุณภาพเกี่ยวกับการปฏิบัติงานหรือกิจกรรมภายในระบบการบริหารคุณภาพและพฤติกรรมที่คาดหวัง และ
- ความสำคัญของคุณภาพในการตัดสินใจและการดำเนินการเชิงกลยุทธ์ของสำนักงาน รวมถึงการจัดลำดับความสำคัญด้านการเงินและด้านการดำเนินงาน

### ความรับผิดชอบของผู้นำ

- ผู้นำมีหน้าที่ความรับผิดชอบและความรับผิดชอบเกี่ยวกับคุณภาพ (อ้างถึงย่อหน้าที่ ก57)
- ผู้นำแสดงให้เห็นถึงความมุ่งมั่นต่อคุณภาพผ่านการกระทำและพฤติกรรม (อ้างถึงย่อหน้าที่ ก58)

### โครงสร้างองค์กร & การมอบหมายบทบาทและความรับผิดชอบ

- เพื่อสนับสนุนการออกแบบการนำไปปฏิบัติ และการดำเนินการระบบการบริหารคุณภาพของสำนักงาน (อ้างถึงย่อหน้าที่ ก32 ก33 ก35 ก59)

### การวางแผนและการจัดสรรทรัพยากร

- การวางแผนความต้องการทรัพยากร รวมถึงทรัพยากรทางการเงิน และทรัพยากรที่ได้รับ
- จัดสรรหรือมอบหมายทรัพยากรในลักษณะที่ช่วยสนับสนุนความมุ่งมั่นต่อคุณภาพของสำนักงาน (อ้างถึงย่อหน้าที่ ก60-ก61)



# Tone at the Top





COMMITMENT

ทำอย่างไรให้พนักงานทุกคนมี commitment กับคุณภาพ?



# การฝังตัวเรื่อง Quality เข้าไปในการตัดสินใจเชิงกลยุทธ์ และแผนดำเนินการ





# การกำกับดูแลและผู้นำ (Governance & Leadership)



สำนักงานจะดำเนินการอะไรบ้างที่เป็นการสร้าง  
**วัฒนธรรมองค์กร**ให้มุ่งมั่นต่อคุณภาพ



สำนักงานกำหนดให้**ใครเป็นผู้นำองค์กร**ในบริบทของ  
ISQM1 และมีคนเดียวหรือหลายคน

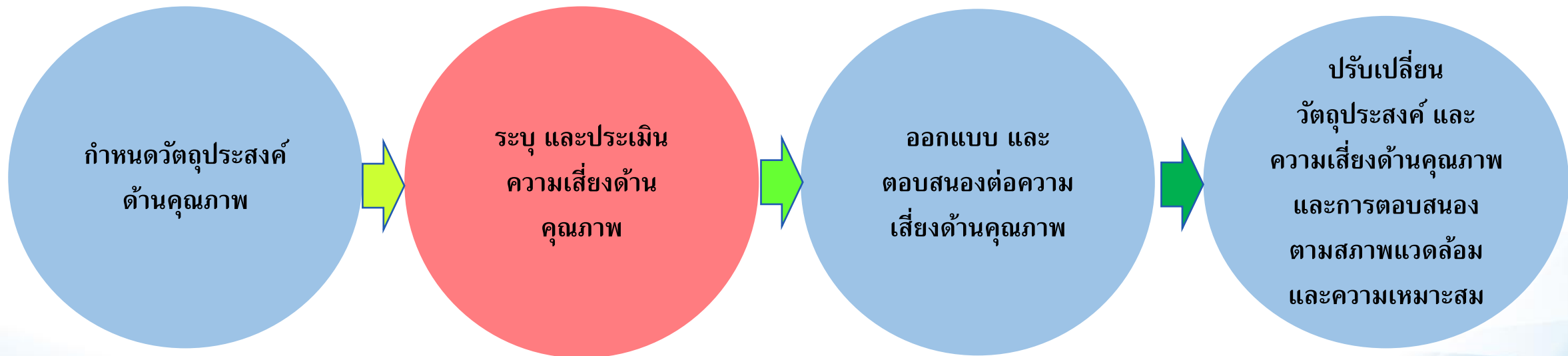


สำนักงานมี**แผนดำเนินการ**อะไรเพิ่มเติมบ้าง  
สำหรับองค์ประกอบการกำกับดูแลที่เพิ่มขึ้นมาจาก  
ISQC1

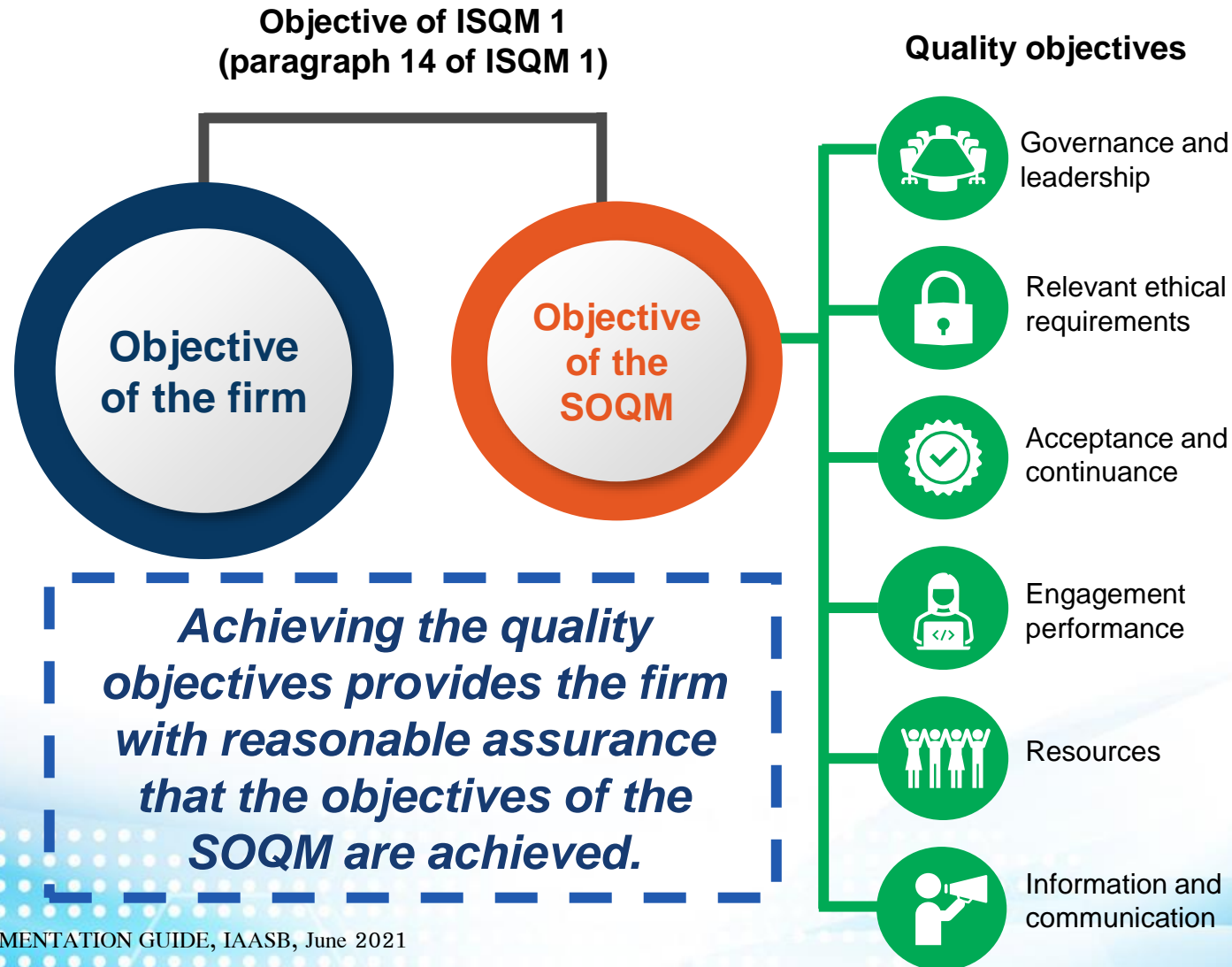


# กระบวนการประเมินความเสี่ยง ของสำนักงานสอบบัญชี (Risks Assessment Process)

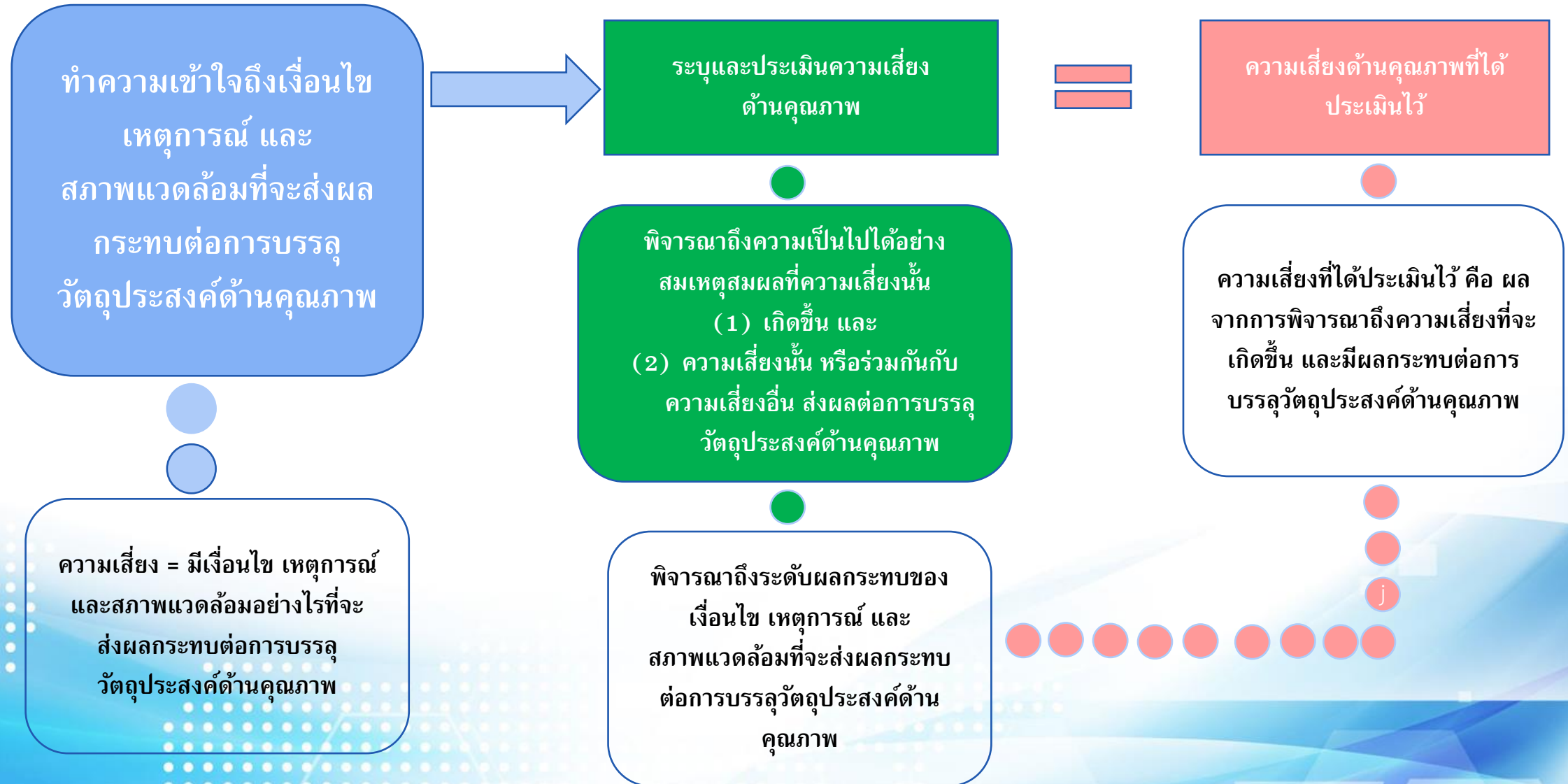
# ภาพรวม



# กำหนดวัตถุประสงค์ด้านคุณภาพ



# ระบุ และประเมินความเสี่ยงด้านคุณภาพ



# เงื่อนไข เหตุการณ์ และสภาพแวดล้อมที่หากเกิดขึ้นจะส่งผลกระทบต่อ บรรลุมิติประสงค์ด้านคุณภาพ

เงื่อนไข เหตุการณ์ และสภาพแวดล้อมที่สำนักงานจำเป็นต้องทำความเข้าใจ	
ความซับซ้อนและลักษณะการดำเนินงานของสำนักงาน	ทำความเข้าใจและพิจารณาปัจจัยต่าง ๆ เช่น ขนาดของสำนักงาน การกระจายตัวทางภูมิศาสตร์ของสำนักงาน การจัดโครงสร้างของสำนักงาน
การตัดสินใจและการดำเนินการเชิงกลยุทธ์และปฏิบัติการ กระบวนการทางธุรกิจ และรูปแบบธุรกิจของสำนักงาน	ทำความเข้าใจและพิจารณาประเด็นต่าง ๆ เช่น การตัดสินใจเกี่ยวกับประเด็นทางการเงินและการดำเนินงาน รวมถึงเป้าหมายเชิงกลยุทธ์ของสำนักงาน วิธีการจัดการทรัพยากรทางการเงิน
ลักษณะและรูปแบบการบริหารจัดการของผู้นำ	ทำความเข้าใจและพิจารณาประเด็นต่าง ๆ เช่น องค์ประกอบของฝ่ายบริหารของสำนักงานและการดำรงตำแหน่ง วิธีการกระจายอำนาจในฝ่ายบริหาร
ทรัพยากรของสำนักงาน รวมถึงทรัพยากรที่ผู้ให้บริการจัดหาให้	ทำความเข้าใจและพิจารณาประเด็นต่าง ๆ เช่น พื้นฐานทั่วไปของบุคลากรของสำนักงาน ตลอดจนโปรแกรมและโครงสร้างพนักงานโดยรวม การใช้เทคโนโลยี ซึ่งรวมถึงวิธีการที่ได้มา การพัฒนา และการรักษาเทคโนโลยีนั้น

# เงื่อนไข เหตุการณ์ และสภาพแวดล้อมที่หากเกิดขึ้นจะส่งผลกระทบต่อการ บรรลุวัตถุประสงค์ด้านคุณภาพ

เงื่อนไข เหตุการณ์ และสภาพแวดล้อมที่สำนักงานจำเป็นต้องทำความเข้าใจ	
กฎหมาย ระเบียบข้อบังคับ มาตรฐานวิชาชีพ และสภาพแวดล้อมการดำเนินงานของสำนักงาน	ทำความเข้าใจและพิจารณาประเด็นต่าง ๆ เช่น ข้อบังคับที่เกี่ยวข้องโดยตรงกับสำนักงาน มาตรฐานวิชาชีพ มาตรฐานหรือข้อบังคับอื่น ๆ ที่ส่งผลกระทบต่อปฏิบัติงานของสำนักงาน (เช่น แม่บทที่ใช้ในการจัดทำรายงานทางการเงิน)
ลักษณะและข้อกำหนดของสำนักงานเครือข่ายและบริการเครือข่าย	ทำความเข้าใจและพิจารณาประเด็นต่าง ๆ เช่น ลักษณะของสำนักงานเครือข่าย วิธีการจัดระเบียบเครือข่าย และข้อกำหนดทางด้านคุณภาพทั่วไปของเครือข่ายหรือบริการเครือข่ายที่มีให้
ลักษณะของงานที่ให้บริการ	ทำความเข้าใจลักษณะงานที่ให้บริการ เช่น การตรวจสอบหรือการสอบทางงบการเงิน หรืองานให้ความเชื่อมั่นอื่น ๆ หรืองานบริการที่เกี่ยวข้อง
ลักษณะของลูกค้า	ทำความเข้าใจและพิจารณาประเด็นต่าง ๆ ที่เกี่ยวข้องกับลูกค้า เช่น ลักษณะอุตสาหกรรม ลักษณะธุรกิจ ขนาดของกิจการ และความซับซ้อนในการดำเนินงาน ลักษณะการถือหุ้น

# การกำหนดเกณฑ์ในการประเมินความเสี่ยง

โอกาสที่ความเสี่ยงจะ  
เกิดขึ้น (Likelihood)

ความน่าจะเป็นที่จะเกิดความเสี่ยงมากน้อยเพียงใด

ระดับความรุนแรง  
ของผลกระทบ  
(Impact)

เมื่อความเสี่ยงนั้นเกิดขึ้นแล้วจะส่งผลกระทบต่อสำนักงานมากน้อย  
เพียงใด



# ตัวอย่างการกำหนดโอกาสที่จะความเสี่ยงจะเกิดขึ้น (Likelihood) แบบ 3 ระดับ

ลักษณะของความถี่	โอกาสในการเกิด		
	ต่ำ	กลาง	สูง
จำนวนครั้งที่คาดว่าจะเกิดขึ้นต่อปี	น้อยกว่า XX ครั้ง	อยู่ระหว่าง XX - XX ครั้ง	มากกว่า XX ครั้ง
จำนวนเปอร์เซ็นต์ของการเกิดขึ้นต่อปี	น้อยกว่า XX%	อยู่ระหว่าง XX% - XX%	มากกว่า XX%

# ตัวอย่างการกำหนดระดับความรุนแรงของผลกระทบ (Impact) แบบ 3 ระดับ

ลักษณะของผลกระทบ	ระดับความรุนแรง		
	ต่ำ	กลาง	สูง
ผลกระทบทางการเงิน	รายได้ลดลงน้อยกว่า XX%	รายได้ลดลง XX% - XX%	รายได้ลดลงมากกว่า XX%
ผลกระทบต่อชื่อเสียงของสำนักงาน	มีผลกระทบเล็กน้อย ไม่กระทบต่อชื่อเสียงของสำนักงาน	มีผลกระทบระดับปานกลางต่อชื่อเสียงของสำนักงาน	มีผลกระทบอย่างมีนัยสำคัญต่อชื่อเสียงของสำนักงาน เช่น เป็นข่าวใหญ่ในสื่อสาธารณะ
ผลกระทบทางด้านกฎหมายและกฎระเบียบที่เกี่ยวข้อง	ไม่มีผลกระทบด้านการปฏิบัติตามกฎหมายและกฎระเบียบที่เกี่ยวข้อง	มีผลกระทบด้านการปฏิบัติตามกฎหมายและกฎระเบียบที่เกี่ยวข้อง เช่น ค่าปรับ	มีผลกระทบอย่างมีนัยสำคัญด้านการปฏิบัติตามกฎหมายและกฎระเบียบที่เกี่ยวข้อง เช่น ถูกเพิกถอนใบอนุญาต

# เทคนิคการประเมินความเสี่ยง

ความเสี่ยงขั้นต้น  
(Gross Risk)

ระดับความเสี่ยงที่เกิดขึ้นก่อนที่สำนักงานจะนำการตอบสนองต่อความเสี่ยงมาใช้

ความเสี่ยงคงเหลือ  
(Net Risk)

ระดับความเสี่ยงที่ยังคงเหลืออยู่หลังจากการที่สำนักงานมีการพิจารณาและตอบสนองต่อความเสี่ยงแล้ว

# ตัวอย่างการจัดลำดับความเสี่ยงขั้นต้น และความเสี่ยงคงเหลือโดยใช้ตารางประเมินความเสี่ยง แบบ 3 ระดับ

## ความเสี่ยงขั้นต้น

		ผลกระทบ		
		ต่ำ	กลาง	สูง
โอกาสในการเกิด	สูง			๒
	กลาง			๓ ๓
	ต่ำ			

## ความเสี่ยงคงเหลือ

		ผลกระทบ		
		ต่ำ	กลาง	สูง
โอกาสในการเกิด	สูง			
	กลาง			
	ต่ำ			๓ ๒ ๓

# การจัดลำดับความเสี่ยง



		ผลกระทบ		
		ต่ำ	กลาง	สูง
โอกาสในการเกิด	สูง			
	กลาง		2	1
	ต่ำ		3	



# THANK YOU



<https://www.tfac.or.th>



@TFAC.FAMILY



tfac@tfac.or.th



<https://www.facebook.com/TFAC.FAMILY>



[https:// www.youtube.com/TFACFamily](https://www.youtube.com/TFACFamily)



02 685 2500

The information contained herein is of a general nature and is not intended to address the circumstances of any particular individual or entity. Although we endeavor to provide accurate and timely information, there can be no guarantee that such information is accurate as of the date it is received or that it will continue to be accurate in the future. No one should act upon such information without appropriate professional advice after a thorough examination of the particular situation. Materials published may only be reproduced with the consent of TFAC.