

คำนำ

ศูนย์พัฒนาการค้าและธุรกิจไทยในประชาคมเศรษฐกิจอาเซียน (AEC Business Support Center) หรือศูนย์ AEC ตั้งขึ้นเพื่อให้ความช่วยเหลือ เพื่อเตรียมความพร้อมให้กับผู้ประกอบการไทย รองรับการแข่งขัน AEC ในปี 2558

ศูนย์ AEC ณ กรุงเทพมหานคร ประเทศกัมพูชา มีภารกิจ ดังนี้

- 1) เป็นแหล่งรวบรวม ข้อมูล จัดทำข้อมูลเชิงลึก กระจายข้อมูล ให้บริการข้อมูลเชิงลึกให้ผู้ประกอบการสามารถใช้ประกอบการตัดสินใจ
- 2) การสร้างความตื่นตัว กระจายข้อมูล ส่งเสริมให้มีการใช้และขยายการใช้สิทธิประโยชน์
- 3) เป็นผู้ประสานงานนัดหมายกับภาครัฐและเอกชน เพื่อสอบถามข้อมูลที่สนใจและพบปะเจรจาการค้า
- 4) การให้คำแนะนำเรื่องพันธมิตร หรือคู่ธุรกิจ
- 5) การอำนวยความสะดวกด้านสถานที่เพื่อใช้ทำงาน การจัดประชุม การให้ความช่วยเหลือทุกวิถีทางแก่ผู้ประกอบการ
- 6) การทำหน้าที่ที่ปรึกษาให้คำปรึกษาหากประสบปัญหา

ศูนย์ AEC ณ กรุงเทพมหานคร ได้รวบรวมคำถามที่พบบ่อย (FAQ) เกี่ยวกับการดำเนินธุรกิจในประเทศกัมพูชา เพื่อเผยแพร่แก่ผู้ที่สนใจ

หวังว่าหนังสือนี้จะเป็นประโยชน์ต่อการดำเนินธุรกิจในประเทศกัมพูชา

คณะผู้จัดทำ

ธันวาคม 2557

สารบัญ

หมวดคำถาม	หน้า
➤ คำถามเกี่ยวกับประเทศกัมพูชา กับ AEC	1-6
➤ คำถามเกี่ยวกับกฎหมาย และกฎระเบียบ	7-13
➤ คำถามเกี่ยวกับสถานการณ์เศรษฐกิจ การค้า การลงทุน	14-24
➤ คำถามทั่วไปเกี่ยวกับการทำธุรกิจในกัมพูชา	25-55
➤ คำถามเกี่ยวกับภาษี	56-70

คำถามที่พบบ่อย

FAQ

คำถามเกี่ยวกับประเทศกัมพูชา กับ AEC

1. รัฐบาลไทยเตรียมการเป็นพิเศษสำหรับคนไทยที่ต้องการไปทำธุรกิจในประเทศกัมพูชาอย่างไรบ้าง

คำตอบ รัฐบาลไทยตระหนักดีถึงสิ่งที่ต้องให้ความรู้ ความเข้าใจ และให้การสนับสนุนผู้ประกอบการไทยที่ต้องการไปทำธุรกิจในต่างประเทศ โดยเฉพาะเมื่อประเทศสมาชิกอาเซียน ต้องรวมกันเป็นประชาคมเศรษฐกิจอาเซียน ในปี 2558 เพื่อรองรับการขยายตัวด้านการค้าและการลงทุนของผู้ประกอบการไทยที่จะเข้ามาในกัมพูชา โดยได้มอบหมายให้กรมส่งเสริมการค้าระหว่างประเทศ กระทรวงพาณิชย์ ให้บริการข้อมูลคำแนะนำในเชิงลึก รวมถึงการให้บริการสำนักงานฯ ซึ่งเป็นกิจกรรมภายใต้โครงการ ศูนย์ AEC Business Support Center ในประเทศกัมพูชา ศูนย์พัฒนาการค้าและธุรกิจไทยในประชาคมเศรษฐกิจอาเซียน หรือ AEC Business Support Center ตั้งขึ้น ณ สถานเอกอัครราชทูตไทย ณ กรุงพนมเปญ ประเทศกัมพูชา

ศูนย์พัฒนาการค้าและธุรกิจไทยในประชาคมเศรษฐกิจอาเซียน จัดตั้งขึ้นในส่วนกลาง และในต่างประเทศ 9 แห่ง อยู่ภายใต้การกำกับดูแลของสำนักงานส่งเสริมการค้าในต่างประเทศ ณ ภูมิภาคอาเซียน 8 ประเทศ ได้แก่ สำนักงานส่งเสริมการค้าในต่างประเทศ ณ กรุงจาการ์ตา ประเทศอินโดนีเซีย กรุงย่างกุ้ง ประเทศพม่า กรุงกัวลาลัมเปอร์ ประเทศมาเลเซีย กรุงมะนิลา ประเทศฟิลิปปินส์ กรุงฮานอย ประเทศเวียดนาม นครโฮจิมินห์ ประเทศเวียดนาม กรุงพนมเปญ ประเทศกัมพูชา นครเวียงจันทน์ ประเทศลาว และประเทศสิงคโปร์

ทำหน้าที่เป็นศูนย์กลางการให้บริการข้อมูลและคำปรึกษาแก่ผู้ประกอบการไทยที่ต้องการทำธุรกิจการค้า การลงทุน การจัดหาแหล่งวัตถุดิบในกัมพูชา และสนับสนุนผลักดันให้ผู้ประกอบการไทยเข้าสู่ภาคการค้าระหว่างประเทศ ในตลาดประชาคมเศรษฐกิจอาเซียนในเชิงรุกอย่างมีประสิทธิภาพ

สำหรับบริการของศูนย์พัฒนาการค้าและธุรกิจไทยในประชาคมเศรษฐกิจอาเซียน ประกอบด้วย

- 1) บริการข้อมูลการค้า การลงทุน กฎระเบียบการค้า การจัดตั้งธุรกิจ รายงานตลาดเชิงลึกในตลาดประชาคมเศรษฐกิจอาเซียน

- 2) ให้คำปรึกษาเชิงลึกด้านการค้า การลงทุน และการจัดหาแหล่งวัตถุดิบในตลาดประชาคมเศรษฐกิจอาเซียน (โดยผ่านการนัดหมายล่วงหน้า)
- 3) ประสานงาน/จัดทำนัดหมายในการพบหารือหน่วยงานต่างๆ ในตลาดประชาคมเศรษฐกิจอาเซียน
- 4) การรวมกลุ่มชมรมนักธุรกิจไทยในประชาคมเศรษฐกิจอาเซียน (DITP AEC Club) เพื่อสร้างเครือข่ายพันธมิตรทางธุรกิจที่เข้มแข็ง และเป็นรูปธรรม เกิดการสื่อสารแลกเปลี่ยนข้อมูลด้านการค้าการลงทุนในตลาดประชาคมเศรษฐกิจอาเซียนอย่างใกล้ชิด อาทิ กิจกรรมสัมพันธ์ (Club Meeting) กิจกรรม Business Mentors by Successful Businessmen in AEC กิจกรรม AEC Business Matching and Networking เป็นต้น
- 5) ประชาสัมพันธ์ข้อมูลข่าวสารกิจกรรมต่างๆ ที่กรมส่งเสริมการค้าระหว่างประเทศและหน่วยงานพันธมิตรจัดขึ้นให้แก่สมาชิกชมรมนักธุรกิจไทยในประชาคมเศรษฐกิจอาเซียน (DITP AEC Club) รับทราบอย่างต่อเนื่อง
- 6) ให้บริการสถานที่ เครื่องมืออุปกรณ์ ห้องประชุมและเอกสารสื่อสิ่งพิมพ์ สื่ออิเล็กทรอนิกส์ต่างๆ เพื่ออำนวยความสะดวกด้านการค้าการลงทุนแก่ผู้ประกอบการไทยที่ต้องการติดต่อธุรกิจการค้าระหว่างประเทศ ในตลาดประชาคมเศรษฐกิจอาเซียน (Business Support and Facilitation) ณ ประเทศที่สำนักงานส่งเสริมการค้าระหว่างประเทศตั้งอยู่

2. ความตื่นตัวของภาครัฐและเอกชนกัมพูชาในเรื่อง AEC ทั้งการรับรู้ การรู้จัก และการใช้ประโยชน์

คำตอบ ความตื่นตัวของภาครัฐและเอกชนกัมพูชา เรื่องเออีซี มีน้อยมาก เพราะกัมพูชาอาจคิดว่าประเทศของตนเปิดรับการค้าและการลงทุนกับประเทศต่างๆ ทั่วโลกอยู่แล้ว การที่จะเข้าสู่เออีซี จึงไม่จำเป็นต้องมีการปรับ แต่อย่างใดดังผลที่ได้จากการสำรวจในกลุ่มประเทศอาเซียนว่า กัมพูชาอยู่ในลำดับที่ 3 ต่อจากสิงคโปร์และมาเลเซีย ที่มีความพร้อมด้าน Legal and Policy Frameworks

หากถามว่ามีการเตรียมการหรือการรับรู้ของเออีซี เช่นเรื่องกฎหมาย (Laws) นโยบาย (Policy) และกฎระเบียบ (regulation) อาจมีคนกลุ่มหนึ่งทราบและอีกกลุ่มหนึ่งไม่ทราบว่า ตนเองต้องเข้าไปอยู่ในกรอบของ เออีซี ในปี 2015 ส่วนการใช้ประโยชน์เพื่อเข้าสู่เออีซี นักธุรกิจกัมพูชาคงเป็นฝ่ายรับมือกับการแข่งขันจากประเทศในกลุ่มตลาด

ของตนและประเทศที่บวกเพิ่ม ดังนั้นจึงมีส่วนที่เป็นผลประโยชน์ (Benefit) และส่วนที่เป็น cost

Cost ได้แก่การสูญเสียรายได้จากจัดเก็บภาษีสินค้านำเข้าและสินค้าผ่านแดน นอกจากนี้ การไหลเข้าของสินค้าจะกระทบผู้ผลิตภายในประเทศซึ่งเป็นผู้ประกอบการขนาดกลางและขนาดเล็ก ไม่รวมถึงแรงงานจากกลุ่มอาเซียนที่อาจเข้ามากระทบถึงแรงงานกัมพูชาในบางตำแหน่ง

โอกาสหรือผลประโยชน์ ได้แก่ การแปรรูปเบื้องต้นสำหรับวัตถุดิบด้านการเกษตร การขยายวงสำหรับ Supply Chain ในกลุ่มอาเซียน รวมถึงการทำให้เกิดวงจรกิจกรรมด้านเศรษฐกิจร่วมกันและการที่ผู้บริโภคสามารถซื้อสินค้าได้ในราคาที่ถูกลง

3. สินค้าที่กัมพูชามีศักยภาพเหนือไทยในตลาดอาเซียน เขาเตรียมบุกมากขึ้นอย่างไร ในสินค้าดังกล่าวของไทยต้องรับและรุกอย่างไร

คำตอบ สินค้าที่กัมพูชามีศักยภาพเหนือไทยในตลาดอาเซียน ไม่มีแต่กัมพูชาได้มีการเตรียมบุก โดยการเพิ่มมูลค่า ได้แก่ สินค้าเกษตร และการเตรียมส่งออกข้าวไปสู่ตลาดโลกได้ถึงปีละ 1 ล้านตัน ในปี 2015 ขณะที่ปี 2011 ส่งออกได้ประมาณ 2 แสนตัน

รัฐบาลกัมพูชาได้มีการปฏิรูประบบข้าราชการเพื่อให้ความคล่องตัว ที่จะได้ใช้เป็นผู้สนับสนุนการส่งออกให้แก่ ภาคเอกชน รวมถึงการอำนวยความสะดวกแก่ต่างชาติที่เข้ามาทำการค้าและลงทุนในประเทศกัมพูชา

4. สินค้าและบริการใดของไทยที่มีโอกาสส่งออกไปกัมพูชามากขึ้น และมีโอกาสที่จะเข้าไปลงทุนในกัมพูชาเป็นฐานการผลิตมีปัจจัยสนับสนุนอย่างไร

คำตอบ แม้ว่าคนกัมพูชาจะนิยมสินค้าไทยเป็นทุนเดิม แต่ผลชกของสื่อก็อาจทำให้สินค้าไทยสูญเสียดตลาดไปได้ ดังนั้นการที่จะจำหน่ายสินค้าได้ก็ตาม ผู้ผลิตต้องไม่ลืมเรื่องโฆษณา

สินค้าไทยมีโอกาสสูงในกัมพูชาในฐานะที่เป็นสมาชิกของAEC และในฐานะที่มีสิ่งมหัศจรรย์ของโลก ซึ่งนักท่องเที่ยวจากทั่วโลกหลั่งไหลมาชม ทำให้กัมพูชาน่าสนใจที่จะนำสินค้าของท่านไปสู่ผู้บริโภคทั่วโลกได้อย่างง่ายดาย

กัมพูชายังขาดทักษะที่จะแปรรูปอาหารเพื่อจำหน่ายแก่นักท่องเที่ยว เพื่อเป็นของฝาก เช่น ผลไม้แปรรูป อาหารแปรรูป

บริการของไทยที่มีโอกาสในกัมพูชา เช่น เรื่องการจัดการ การให้บริการ วิทยาลัยพยาบาล ความงามและสปา

การเข้ามาลงทุนในกัมพูชาเพื่อเป็นฐานการผลิต ได้แก่ การผลิตสินค้า อุตสาหกรรมที่อาศัยแรงงาน การท่องเที่ยว และธุรกิจเกี่ยวเนื่อง การเกษตร อุตสาหกรรมการเกษตร การผลิตสินค้าอุปโภค บริโภค บริการด้านการศึกษา การจัดการ และการท่องเที่ยว การค้า การผลิตสินค้าการเกษตร การแปรรูปสินค้าเกษตร เช่น โรงสี ข้าว โรงงานอาหารสัตว์ และโรงงานน้ำตาล เป็นต้น โดยปัจจัยสนับสนุน คือ การส่งเสริม การลงทุนของหน่วยงานส่งเสริมการลงทุน หรือ CDC ที่ให้แก่นักลงทุนทุกชาติ ทุกภาษา เสมอภาคกัน ได้แก่

- One Stop Service
- Tax Exemption
- ยกเว้นภาษีนำเข้าเครื่องจักร
- นำเข้าผู้เชี่ยวชาญต่างชาติและครอบครัว
- ยกเว้นภาษีนำเข้าวัตถุดิบมาผลิตเพื่อส่งออก
- การไม่เข้ามาควบคุมเรื่องราคาสินค้า
- การโอนเงินเสรี

5. กัมพูชามีการเตรียมพร้อมอย่างไร สำหรับการเข้าสู่ประชาคมเศรษฐกิจอาเซียน

ตอบ การรวมตัวเป็นประชาคมเศรษฐกิจอาเซียน ในปี 2015 จะทำให้การเชื่อมโยง ฐานการผลิตมีความสะดวกขึ้น ภาษีนำเข้าสินค้าระหว่างกันลดลงเหลือ 0-5% สินค้า และผลิตภัณฑ์ในภูมิภาคสามารถเคลื่อนย้ายได้อย่างเสรีมากขึ้น นักลงทุนอาเซียนจะ ได้รับการปฏิบัติอย่างเท่าเทียมกันสำหรับการลงทุนในทุกประเทศสมาชิกทั้งในรูปแบบ ของบุคคลและนิติบุคคล และสามารถถือหุ้นในธุรกิจบริการได้มากถึง 70% ดังนั้น ภาครัฐและเอกชนในกัมพูชาจะต้องศึกษาทำความเข้าใจเกี่ยวกับผลกระทบที่จะเกิดขึ้น จากการรวมตัวกันเป็นประชาคมเศรษฐกิจอาเซียน รวมถึงความร่วมมือทางเศรษฐกิจ ระหว่างอาเซียน กับจีน ญี่ปุ่น เกาหลีใต้ และนานาชาติประเทศในอนาคต เพื่อให้สามารถ รับมือกับความท้าทาย อุปสรรค และใช้ประโยชน์จากโอกาสต่างๆได้

โดยพื้นฐานแล้วกัมพูชาเป็นประเทศที่มีระบบเศรษฐกิจแบบเสรี กัมพูชานับเป็น ประเทศด้อยพัฒนาประเทศแรกที่ได้เข้าเป็นสมาชิกขององค์การการค้าโลก (WTO) เมื่อปี

2004 และจากผลการประเมินล่าสุดที่เรียกว่า ASEAN Scorecard ระบุว่า กัมพูชาเป็นประเทศสมาชิกอาเซียนที่มีความพร้อมมากที่สุดเป็นลำดับสาม รองจากสิงคโปร์และมาเลเซีย สำหรับการรวมตัวเป็นประชาคมเศรษฐกิจอาเซียน อย่างไรก็ตามประชาชนและภาคเอกชนในกัมพูชายังไม่มีความรู้ความเข้าใจเกี่ยวกับ AEC เท่าที่ควร โดยส่วนใหญ่จะรู้จักในฐานะขององค์กรหรือสถาบันทางเศรษฐกิจในภูมิภาค แต่ไม่เข้าใจถึงผลกระทบที่แท้จริงซึ่งจะเกิดขึ้นกับตนเอง ดังนั้นรัฐบาลจึงมีหน้าที่ในการประชาสัมพันธ์และให้ความรู้แก่ประชาชน เพื่อให้สามารถเตรียมความพร้อมเพื่อรับมือกับสถานการณ์ต่างๆ ได้

ในอนาคตอัตราค่าแรงในกัมพูชามีแนวโน้มสูงขึ้น และสิทธิทางภาษีที่เคยได้รับจากนานาประเทศจะสิ้นสุดลงเมื่อกัมพูชามีรายได้อยู่ในระดับ Lower Middle Income ประกอบกับปัจจัยด้านต้นทุนการผลิตและการส่งออกที่ค่อนข้างสูง จะส่งผลให้กัมพูชามีศักยภาพในการแข่งขันกับประเทศสมาชิกอาเซียนลดลง และสูญเสียโอกาสที่จะได้รับประโยชน์จากประชาคมเศรษฐกิจอาเซียน

กัมพูชามีต้นทุนการผลิตสินค้าสูง เนื่องจากต้นทุนด้านพลังงานและสาธารณูปโภคขั้นพื้นฐาน ซึ่งจำเป็นต้องใช้ระยะเวลาในการพัฒนาและปรับปรุง ดังนั้นกัมพูชาต้องเร่งพัฒนาและปรับลดต้นทุนสำหรับการส่งออก เช่น กระบวนการและค่าธรรมเนียมในการส่งออก ซึ่งใช้ระยะเวลาในการพัฒนาและปรับปรุงน้อยกว่า ปัจจุบันกัมพูชามีต้นทุนในการส่งออกสูงที่สุดเมื่อเทียบกับประเทศสมาชิกอาเซียน โดยมีต้นทุนการส่งออกสูงถึง 70% ของมูลค่าสินค้า เนื่องจากค่าธรรมเนียมต่างๆ ทั้งที่เป็นทางการและไม่เป็นทางการ และกัมพูชายังเป็น 1 จาก 2 ประเทศในโลกที่ผู้ส่งออกจำเป็นต้องมีใบอนุญาตสำหรับการส่งออก นอกจากนี้ยังมีระบบการตรวจสอบสินค้าส่งออกที่ซ้ำซ้อนกันของหลายหน่วยงาน เช่น Camcontrol กับหน่วยงานด้านศุลกากร ทำให้ผู้ส่งออกได้รับส่วนต่างกำไรที่น้อยลง ส่งผลให้ธุรกิจ SME ไม่มีศักยภาพเพียงพอที่จะดำเนินการส่งออกได้ด้วยตนเอง มีเพียงบริษัทรายใหญ่เท่านั้นที่สามารถส่งออกได้

รัฐบาลต้องแก้ปัญหาด้านต้นทุนดังกล่าวและสนับสนุนธุรกิจ SME ร่วมมือกับบริษัทขนาดใหญ่จากต่างประเทศจำนวนมากที่จะเข้ามาลงทุน ทั้งในด้านการให้บริการ รวมถึงการเข้าไปรวมอยู่ในสายการผลิต เพื่อให้ SME มีบทบาทและมีส่วนร่วมในการพัฒนาเศรษฐกิจของประเทศมากขึ้น โดยอาจกำหนดเป้าหมายให้บริษัทขนาดกลางและขนาดเล็กมีสัดส่วนรายได้อย่างน้อย 30% ของ GDP รวมทั้งประเทศ

6. กัมพูชาได้มีการจัดทำ FTA ระดับทวิภาคีกับประเทศใดหรือไม่ ที่มีผลบังคับใช้แล้ว

คำตอบ นอกจากการจัดทำเอฟทีเออาเซียน+3 และอาเซียน+6 ปัจจุบันกัมพูชาได้มีการจัดทำเอฟทีเอ กับออสเตรเลีย และนิวซีแลนด์ โดยมีผลทางปฏิบัติแล้ว ทำให้สินค้าที่นำเข้าจากออสเตรเลียและนิวซีแลนด์หลายรายการยกเว้นภาษี

คำถามเกี่ยวกับกฎหมายและกฎระเบียบ

1. การจดทะเบียนนิติบุคคลในกัมพูชามีข้อกำหนดอย่างไรบ้าง

ตอบ สถานประกอบการและตัวแทน – กฎหมายกำหนดให้นิติบุคคลทุกประเภทต้องมีสำนักงานที่ได้รับการรับรองตั้งอยู่ในประเทศกัมพูชา พร้อมตัวแทนของบริษัทในการดำเนินการต่างๆ

ประเภทนิติบุคคล ที่สามารถจดทะเบียนได้ในกัมพูชา มีทั้งหมด 4 ประเภท

- 1) กิจการเจ้าของคนเดียว
- 2) ห้างหุ้นส่วนสามัญ/จำกัด
- 3) บริษัทจำกัด (บุคคลเดียว, เอกชน, มหาชน)
- 4) บริษัทต่างชาติ (สำนักงานตัวแทน, สาขา, บริษัทลูก)

สำนักงานตัวแทน ไม่สามารถ ซื้อขายสินค้าและให้บริการแก่ลูกค้าได้ โดยจะทำหน้าที่เป็นเพียงศูนย์ข้อมูลข่าวสาร และประชาสัมพันธ์

รูปแบบนิติบุคคลที่ได้รับความนิยม บริหารจัดการง่าย เป็นอิสระ และครอบคลุมการทำธุรกิจทุกประเภทได้แก่ บริษัทจำกัด

จำนวนผู้ถือหุ้น – สำหรับบริษัทจำกัด กฎหมายกำหนดให้มีผู้ถือหุ้นอย่างน้อย 1 คน โดย ในกรณีที่มีผู้ถือหุ้นเพียงคนเดียว จะเรียกว่า Single Member Private Limited Company

จำนวนหุ้นและทุนจดทะเบียนขั้นต่ำ – กฎหมายกำหนดทุนจดทะเบียนขั้นต่ำไว้เท่ากับ 4 ล้านเรียล หรือประมาณ 1 พันดอลลาร์สหรัฐฯ และกำหนดให้ต้องแบ่งหุ้นเป็น 1 พันหุ้น มูลค่าขั้นต่ำหุ้นละ 1 ดอลลาร์สหรัฐฯ

ค่าดำเนินการในการจดทะเบียน (อาจเปลี่ยนแปลงได้)– การจดทะเบียนบริษัทจำกัดในกัมพูชา มีค่าธรรมเนียมการจดทะเบียนนิติบุคคล 1 พันดอลลาร์สหรัฐฯ, ค่าธรรมเนียมจดทะเบียนด้านภาษี 635 ดอลลาร์สหรัฐฯ และค่าธรรมเนียมตรวจสอบการจ้างงาน 250 ดอลลาร์สหรัฐฯ

2. ประเทศกัมพูชา มีข้อจำกัด เกี่ยวกับการลงทุนและทำธุรกิจของคนต่างชาติ อย่างไรบ้าง

ตอบ การถือครองหุ้นในบริษัท - กฎหมายกัมพูชาเปิดโอกาสให้ ชาวต่างชาติ สามารถเป็นข่าวของบริษัทได้ 100% โดยไม่จำเป็นต้องถือหุ้นร่วมกับคนท้องถิ่น และมี สิทธิเท่าเทียมกับบริษัทท้องถิ่นทุกประการ ยกเว้นสิทธิในการซื้อและถือครองกรรมสิทธิ์ ที่ดิน อย่างไรก็ตามบริษัทต่างชาติสามารถเช่าที่ดินระยะยาวได้ถึง 50 ปี

แม้ว่ากฎหมายจะไม่ได้กำหนดไว้ แต่การมีหุ้นส่วนที่มีศักยภาพในประเทศก็อาจ มีส่วนช่วยส่งเสริมให้ธุรกิจเติบโตได้อย่างรวดเร็ว ในกรณีนี้ผู้ประกอบการไทย สามารถ ขอให้ทางสำนักงานส่งเสริมการค้าระหว่างประเทศ และศูนย์ AEC Business Support Center ประเทศกัมพูชา แนะนำหรือตรวจสอบประวัติเบื้องต้นของหุ้นส่วนให้ได้ จากนั้น เมื่อเริ่มดำเนินการก็ควรจะมีการตรวจสอบติดตามหุ้นส่วนอยู่เป็นระยะเพื่อความมั่นใจ

การจ้างงาน - บริษัทสามารถจ้างชาวต่างชาติได้ 10% ของการจ้างงานทั้ง บริษัท ทั้งนี้สัดส่วนอาจเปลี่ยนแปลงได้หากมีเหตุผลอันสมควร และได้รับการอนุมัติจาก กระทรวงแรงงานกัมพูชา

พนักงานต่างชาติ - พนักงานต่างชาติทุกคน ต้องมีวีซ่าประเภทธุรกิจ (ค่าธรรมเนียมปีละ 300 USD) และใบอนุญาตทำงานพร้อมสมุดจ้างงาน (ค่าธรรมเนียมปี ละประมาณ 200 USD)

3. ใบอนุญาตที่เกี่ยวข้องกับการประกอบธุรกิจในกัมพูชา และหน่วยงานที่รับผิดชอบ

ตอบ นอกเหนือจากการจดทะเบียนนิติบุคคลกับกระทรวงพาณิชย์ จดทะเบียนภาษี กับกรมสรรพากร และรับการตรวจสอบการจ้างการจากกระทรวงแรงงานแล้ว กฎหมาย ได้กำหนดให้การประกอบธุรกิจบางประเภทต้องของอนุญาต จากกระทรวงหรือ หน่วยงานที่เกี่ยวข้องก่อนที่จะเริ่มดำเนินการ โดยมีรายละเอียดดังนี้

- 1) กิจการที่ต้องขอใบอนุญาตหรือเอกสารรับรองจาก **กระทรวงอุตสาหกรรม** ได้แก่ โรงงานผลิตและแปรรูปสินค้าเพื่ออุปโภคและบริโภค ผู้ผลิตและ จำหน่ายน้ำประปาและไฟฟ้า
- 2) กิจการที่ต้องขอใบอนุญาตหรือเอกสารรับรองจาก **ธนาคารแห่งชาติ กัมพูชา** ได้แก่ สถาบันการเงินทุกประเภท กิจการรับแลกเปลี่ยนเงินตรา ต่างประเทศ กิจการซื้อขายเพชร อัญมณีและหินมีค่า

- 3) กิจการที่ต้องขอใบอนุญาตหรือเอกสารรับรองจาก **สภาเพื่อการพัฒนาแห่งกัมพูชา/คณะกรรมการส่งเสริมการลงทุน** ได้แก่ กิจการทุกประเภทที่ขอรับการส่งเสริมการลงทุน
- 4) กิจการที่ต้องขอใบอนุญาตหรือเอกสารรับรองจาก **กระทรวงการจัดการที่ดิน ผังเมือง และการก่อสร้าง** ได้แก่ บริษัทหรือบุคคลที่ต้องการดำเนินกิจการก่อสร้าง วิศวกรรมโยธา และอุตสาหกรรม
- 5) กิจการที่ต้องขอใบอนุญาตหรือเอกสารรับรองจาก **กระทรวงการท่องเที่ยว** ได้แก่ กิจการมัคคุเทศก์ บริษัททัวร์ โรงแรมหรือที่พัก กิจการรถโดยสาร การโอเคะ ไนต์คลับ นวดและสปา ร้านอาหาร สपोर्टคลับ และเอนเตอร์เทนเมนท์
- 6) กิจการที่ต้องขอใบอนุญาตหรือเอกสารรับรองจาก **กระทรวงสาธารณสุข** ได้แก่ ร้านอาหารหรือร้านกาแฟ คลินิกทำฟันและรักษาสุขภาพ ผู้นำเข้าหรือจำหน่ายยาแผนปัจจุบัน/โบราณและเครื่องสำอาง
- 7) กิจการที่ต้องขอใบอนุญาตหรือเอกสารรับรองจาก **กระทรวงคมนาคม** ได้แก่ กิจการขนส่งทางถนน ทางแม่น้ำ และทางทะเล
- 8) กิจการที่ต้องขอใบอนุญาตหรือเอกสารรับรองจาก **กระทรวงเกษตร ป่าไม้ และประมง** ได้แก่ กิจการเลี้ยงสัตว์ ผลิตอาหารสัตว์ แปรรูปผลิตภัณฑ์จากสัตว์และนำเข้าสินค้าดังกล่าว ผู้นำเข้าผลิตภัณฑ์ยาสำหรับสัตว์ กิจการตัดไม้ นำเข้า-ส่งออกและขนส่งผลผลิตจากป่าไม้ นักลงทุนที่ต้องการสร้างรีสอร์ตในเขตป่าสงวน นักลงทุนที่ต้องการสร้างสวนสัตว์ กิจการที่เกี่ยวข้องกับการนำเข้า-ส่งออก จำหน่ายปุ๋ยและปัจจัยการผลิตทางการเกษตร กิจการประมง กิจการที่ผลิตและส่งออกสินค้าอุตสาหกรรมเกษตร

4. การส่งเสริมการลงทุน มีเงื่อนไข และสิทธิประโยชน์ อย่างไรบ้าง

ตอบ เงื่อนไขการรับการส่งเสริมการลงทุน (QIP)

กฎหมายส่งเสริมการลงทุนมีการกำหนดกิจการที่ห้ามลงทุน กิจการที่มีและไม่มีสิทธิ์ขอรับการส่งเสริมการลงทุน วงเงินขั้นต่ำในการลงทุน และเงื่อนไขในการพิจารณา เพื่อให้การส่งเสริมการลงทุน ดังนี้

กิจการที่ห้ามลงทุน (ทั้งชาวต่างชาติและนักลงทุนในประเทศ)

- 1) การผลิตและแปรรูปสารออกฤทธิ์ต่อจิตและประสาท และสารเสพติด
- 2) การผลิตสารเคมีที่มีพิษ ยาฆ่าแมลง และสินค้าที่ต้องใช้สารเคมีภัณฑ์ในการผลิตซึ่งกฎหมายระหว่างประเทศหรือองค์การการค้าโลกไม่อนุญาต เนื่องจากมีผลกระทบต่อสุขภาพและสิ่งแวดล้อม
- 3) การแปรรูปและการผลิตพลังงานไฟฟ้าโดยการใช้สิ่งปฏิกูลที่นำเข้ามาจากต่างประเทศ
- 4) ธุรกิจเกี่ยวกับป่าไม้ซึ่งไม่อนุญาตโดยกฎหมายป่าไม้

กิจการที่ไม่มีสิทธิขอรับการส่งเสริมการลงทุน (แต่สามารถลงทุนได้)

- 1) กิจกรรมในเชิงพาณิชย์ การนำเข้า ส่งออก ขายเป็นปลีก รวมถึงการจำหน่ายสินค้าปลอดภาษี
- 2) การให้บริการขนส่ง ทั้ง ทางน้ำ ทางบก และทางอากาศ ยกเว้นการลงทุนในภาคการขนส่งทางรถไฟ
- 3) ร้านอาหาร คาราโอเกะ กิจการนวด ฟิตเนส สถานบันเทิง ไนท์คลับ หรือบาร์ ที่มีไดู้่ภายในโรงแรมมาตรฐานสากล หรืออยู่ภายในโรงแรม แต่เป็นการให้เช่าแก่นักลงทุนที่ไม่ได้รับ QIP เป็นผู้ประกอบการ
- 4) การให้บริการ การท่องเที่ยว ให้บริการข้อมูล เป็นตัวแทน หรือโฆษณา
- 5) ธุรกิจคาสิโน หรือการพนัน และการให้บริการที่เกี่ยวข้อง
- 6) การให้บริการทางการเงิน รวมทั้ง ธนาคาร สถาบันทางการเงิน บริษัทประกัน และธุรกิจทุกประเภทที่มีลักษณะเป็นตัวกลางทางการเงิน
- 7) กิจการ หนังสือพิมพ์และสื่อ รวมทั้งวิทยุ โทรทัศน์ นิตยสาร ภาพยนตร์ โรงหนัง สตูดิโอ และธุรกิจที่เกี่ยวข้อง
- 8) การให้บริการทางวิชาชีพ
- 9) การดัดแปลงทางพันธุกรรม ที่ก่อให้เกิดอันตรายทางชีวภาพ สุขภาพมนุษย์ และสิ่งแวดล้อม
- 10) การผลิตและแปรรูปผลิตภัณฑ์จากไม้ที่ไม่ใช่ไม้จากป่าไม้ธรรมชาติในประเทศ เป็นวัตถุดิบ
- 11) การผลิตผลิตภัณฑ์ยาสูบ

กิจการที่มีสิทธิ์ขอรับการส่งเสริมการลงทุน เงินลงทุนขั้นต่ำและเงื่อนไขการพิจารณา

ประเภทกิจการ	เงินลงทุน / เงื่อนไขการพิจารณา
การผลิตเพื่อการสนับสนุนอุตสาหกรรมเพื่อการส่งออก	เงินลงทุนไม่น้อยกว่า 100,000 USD
การผลิตอาหารสัตว์	เงินลงทุนไม่น้อยกว่า 200,000 USD
การผลิตเครื่องหนัง ผลิตภัณฑ์ที่ทำจากโลหะทุกชนิด เครื่องใช้ไฟฟ้า อิเล็กทรอนิกส์ วัสดุสำนักงาน ของเล่นผลิตภัณฑ์ทางการกีฬา ยานยนต์ ชิ้นส่วน และอุปกรณ์ผลิตภัณฑ์จากเซรามิก	เงินลงทุนไม่น้อยกว่า 300,000 USD
การผลิตอาหารและเครื่องดื่ม ผลิตภัณฑ์เพื่ออุตสาหกรรมสิ่งทอ เฟอร์นิเจอร์และอุปกรณ์(ที่ไม่ได้ทำจากไม้)ผลิตภัณฑ์จากกระดาษ ผลิตภัณฑ์จากยางและพลาสติก ผู้จำหน่ายน้ำประปา ผลิตยาแผนโบราณ แซ่แข็งและแปรรูปสัตว์น้ำเพื่อการส่งออก การแปรรูปธัญพืชและผลิตภัณฑ์จากพืช	เงินลงทุนไม่น้อยกว่า 500,000 USD
ผลิตภัณฑ์สารเคมี ซีเมนต์ ปูน และปิโตรเคมี การผลิตยาแผนปัจจุบัน	เงินลงทุนไม่น้อยกว่า 1,000,000 USD
สถาบันการศึกษาและฝึกอบรม ด้านการพัฒนาทักษะ เทคโนโลยี หรือวิชาชีพ	เงินลงทุนไม่น้อยกว่า 4,000,000 USD
ศูนย์จัดนิทรรศการ และศูนย์การประชุม ระดับนานาชาติ	เงินลงทุนไม่น้อยกว่า 8,000,000 USD
การสร้างศูนย์การค้าสมัยใหม่	เงินลงทุนไม่น้อยกว่า 2,000,000 USD มีขนาดพื้นที่ไม่น้อยกว่า 10,000 ตร.ม. มีที่จอดรถเพียงพอ
การท่องเที่ยวเชิงธรรมชาติ และการสร้างสถานที่ท่องเที่ยวเชิงธรรมชาติ	เงินลงทุนไม่น้อยกว่า 1,000,000 USD ขนาดพื้นที่ไม่น้อยกว่า 1,000 เฮกตาร์
ศูนย์การท่องเที่ยวครบวงจร (Tourist complex)	ห้องพักไม่ต่ำกว่า 100 ห้อง (โรงแรม) หรือ บ้านพักไม่ต่ำกว่า 30 หลัง ขนาดพื้นที่ไม่ต่ำกว่า 10 เฮกตาร์
รีสอร์ตที่ให้บริการแบบครบวงจร รวมทั้ง โรงแรม สวนสนุก ศูนย์กีฬา หรือสวนสัตว์	ขนาดพื้นที่ไม่ต่ำกว่า 50 เฮกตาร์
โรงแรม	ตั้งแต่ 3 ดาวขึ้นไป
สถานรักษาพยาบาล	เงินลงทุนไม่น้อยกว่า 1,000,000 USD จำนวนไม่น้อยกว่า 50 เตียง มีอุปกรณ์ทันสมัย, ห้องทดลอง, ห้องผ่าตัดห้องเอ็กซเรย์, ห้องฉุกเฉิน, ห้องยา, ห้องเก็บศพ, รพพยาบาล มีลิฟต์ (อาคารตั้งแต่ 3 ชั้นขึ้นไป)

ประเภทกิจการ	เงินลงทุน / เงื่อนไขการพิจารณา
การปลูกข้าว, การปลูกพืชทางการค้าทุกชนิด, การปลูกผัก	ขนาดพื้นที่ไม่ต่ำกว่า 1,000 เฮกตาร์, 500 เฮกตาร์, 50 เฮกตาร์
การเลี้ยงวัว, การทำฟาร์มโคนม	จำนวนไม่ต่ำกว่า 1,000 ตัว, 100 ตัว
การทำฟาร์ม สัตว์ปีก (เป็ด, ไก่, ...)	จำนวนไม่ต่ำกว่า 10,000 ตัว
การเพาะเลี้ยงสัตว์น้ำจืด, น้ำเค็ม	ขนาดพื้นที่ไม่ต่ำกว่า 5 เฮกตาร์, 10 เฮกตาร์
การทำสวนยางพารา, ปลูกต้นไม้	ขนาดพื้นที่ไม่ต่ำกว่า 1,000 เฮกตาร์, 200 เฮกตาร์
การเลี้ยงสัตว์ป่า, นก, สัตว์เลี้ยงลูก	จำนวนไม่ต่ำกว่า 100 ตัว, 500 ตัว, 1,000 ตัว

สิทธิประโยชน์ หรือมาตรการส่งเสริมการลงทุน

- 1) ยกเว้นภาษีกำไร (Profit Tax) เป็นเวลา 3-9 ปี
- 2) การคิดค่าเสื่อมราคาในอัตราพิเศษ 40% (กรณีไม่เลือกรับการยกเว้นภาษีกำไร)
- 3) ยกเว้นภาษีนำเข้า วัสดุก่อสร้าง เครื่องมือเครื่องจักรในการผลิต
- 4) ยกเว้นภาษีนำเข้า วัตถุดิบที่ใช้ในการผลิต สำหรับการผลิตเพื่อส่งออก
- 5) ยกเว้นภาษีมูลค่าเพิ่ม (VAT) สำหรับสินค้าที่นำมาเป็นส่วนประกอบของสินค้าส่งออก

5. สินค้าใดบ้างที่ต้องขออนุญาต หรือต้องมีการตรวจสอบก่อนนำเข้า หรือส่งออก

ตอบ กัมพูชามีการกำหนดให้สินค้าบางชนิด ต้องได้รับการอนุญาต หรือได้รับการตรวจสอบจากหน่วยงานที่เกี่ยวข้องก่อน จึงจะสามารถนำเข้า หรือส่งออก ได้ เช่น

- 1) สัตว์มีชีวิตที่นำเข้ามาเพื่อใช้เป็นอาหาร ผู้นำเข้าจะต้องได้รับใบอนุญาตนำเข้าจากกระทรวงเกษตรฯ และต้องมีใบรับรองสุขอนามัยจากประเทศต้นทาง
- 2) ปุ๋ยอินทรีย์ และเคมี ผู้นำเข้าต้องได้รับใบอนุญาตนำเข้าจากกระทรวงเกษตรฯ โดยสินค้าแต่ละชนิดที่นำเข้าต้องผ่านการขึ้นทะเบียนและได้รับการตรวจสอบจากกระทรวงเกษตรฯ ด้วย
- 3) เครื่องสำอาง และยารักษาโรค ผู้นำเข้าต้องได้รับใบอนุญาตจากกระทรวงสาธารณสุข และสินค้าแต่ละชนิดต้องผ่านการขึ้นทะเบียนและได้รับการตรวจสอบจากกระทรวงสาธารณสุขเช่นเดียวกัน

- 4) สารเคมีที่ใช้ในอุตสาหกรรม ผู้นำเข้าต้องได้รับใบอนุญาตนำเข้าจากกระทรวงอุตสาหกรรม

รายละเอียดเพิ่มเติมสามารถดูได้จาก ภาคผนวกที่ 1 และ 2 ของอนุสัญญาการค้าหมายเลข 209 ตาม link ต่อไปนี้

- <http://www.cambodiainvestment.gov.kh/content/uploads/2011/09/Annex-1-to-Sub-Degree-209.pdf>
- <http://www.cambodiainvestment.gov.kh/content/uploads/2011/09/Annex-2-to-Sub-Degree-209.pdf>

คำถามเกี่ยวกับสถานการณ์เศรษฐกิจ การค้า การลงทุน

1. ภาพรวมเศรษฐกิจกัมพูชาในปัจจุบันเป็นอย่างไร และมีแนวโน้มการเติบโตไปในทิศทางไหน

ตอบ กัมพูชาอยู่ในช่วงเร่งรัดพัฒนาประเทศ ทำให้เศรษฐกิจขยายตัวอย่างรวดเร็วเฉลี่ยร้อยละ 7 ในช่วง 5 ปีที่ผ่านมา และคาดว่าจะเติบโตไม่ต่ำกว่า 7% ในอีกหลายปีข้างหน้า จนสามารถพัฒนาเป็นประเทศที่มีรายได้อยู่ในระดับ Lower Middle Income ภายในปี 2015-2016 โดยมีปัจจัยสำคัญจากการพัฒนาด้านพลังงาน สาธารณูปโภคพื้นฐาน ความสามารถในการแข่งขัน การอำนวยความสะดวกทางการค้า บรรยากาศในการลงทุนขณะที่อัตราเงินเฟ้อคาดการณ์ว่าจะอยู่ที่ประมาณ 3-4 % ต่อปี และจากสถิติล่าสุด ในเดือนมกราคม กัมพูชาสามารถจัดเก็บรายได้จากภาษีได้เพิ่ม 14.5% เมื่อเปรียบเทียบกับช่วงเดียวกันของปีที่ผ่านมา

การลงทุนจากต่างประเทศยังคงเพิ่มขึ้นต่อเนื่อง เพราะมีการย้ายและขยายฐานการผลิตจาก ประเทศไทย จีน และเวียดนาม รวมทั้งการลงทุนจากญี่ปุ่นและเกาหลีใต้ ซึ่งมีปัจจัยหลักมาจากอัตราค่าจ้างและสิทธิประโยชน์ทางภาษีที่ได้รับ นอกจากนี้กัมพูชายังได้รับความช่วยเหลือจำนวนมากจากนานาประเทศทั่วโลกในการพัฒนาประเทศ

อย่างไรก็ตามเพื่อเตรียมรับมือกับสถานการณ์ต่างๆที่กำลังจะเกิดขึ้นในอนาคต เช่น การชะลอตัวทางเศรษฐกิจของจีนและยุโรป สภาวะทางอากาศและสิ่งแวดล้อมที่จะส่งผลกระทบต่อผลผลิตทางการเกษตร ข้อพิพาทด้านแรงงานในภาคอุตสาหกรรมเหมืองแร่ อีกทั้งความช่วยเหลือจากต่างประเทศที่จะลดลงเมื่อกัมพูชาได้เปลี่ยนสถานะเป็นประเทศในกลุ่ม Lower Middle Income กัมพูชาจึงต้องเร่งปฏิรูปและพัฒนาศักยภาพในการแข่งขันในด้านต่างๆ เช่น ต้นทุนในการทำธุรกิจ โครงสร้างพื้นฐาน คุณภาพและประสิทธิภาพของบริการสาธารณะ การกระจายความเสี่ยงด้านการตลาดและประเภทของสินค้า การพัฒนาแรงงาน และการแก้ปัญหาคอรัปชั่น เพื่อให้ประเทศสามารถเติบโตได้อย่างยั่งยืน

2. รัฐบาลมีนโยบายการพัฒนาประเทศที่สำคัญ ในช่วง 5 ปี ข้างหน้า อย่างไรบ้าง

ตอบ ผู้นำรัฐบาลกัมพูชาได้แสดงวิสัยทัศน์การเข้าสู่ AEC ของกัมพูชาที่มีประเด็นสำคัญ 4 ข้อคือ (1) การไม่เข้าแทรกแซงกิจการภายในของแต่ละประเทศ (2) สิทธิ 1 เสียในฐานสมาชิกอาเซียนซึ่งมีความเท่าเทียมและเสมอ ไม่มีการแบ่งแยกกว่าเป็น

ประเทศใหญ่ ประเทศเล็ก ประเทศยากจนและประเทศรวย (3) ได้รับผลประโยชน์จากการลดช่องว่างและการบูรณาการในกรอบของอาเซียน ซึ่งกัมพูชาจะได้รับผลประโยชน์มากมายจากการพัฒนาประเทศและการพัฒนาทรัพยากรมนุษย์ และ (4) เมื่อประเทศกัมพูชาเข้าร่วม AEC ประเทศกัมพูชาจะมีคู่แข่งจำนวนมาก เพราะอาเซียนเป็นคู่แข่งกับยุโรป จีน เกาหลี ญี่ปุ่น อินเดีย สหรัฐ องค์กรสหประชาชาติและประเทศในทวีปอื่นๆ

รัฐบาลให้ความสำคัญอย่างมากในการปฏิรูปประเทศ เพื่อเสริมสร้างศักยภาพในการแข่งขันของกัมพูชาทั้งในภูมิภาคและในเวทีโลก โดยได้กำหนดประเด็นหลักในการปฏิรูปซึ่งมีความเชื่อมโยงกันไว้ 4 ประเด็น

ประเด็นแรก คือ การพัฒนาทรัพยากรบุคคล ซึ่งประกอบด้วย การเพิ่มโอกาสในการเข้าถึงการศึกษาและสาธารณสุข การพัฒนาและปรับปรุงคุณภาพ รวมถึงระบบการให้บริการการศึกษา

ประเด็นที่สอง คือ การพัฒนาและปรับปรุงโครงสร้างพื้นฐาน ได้แก่ เส้นทาง การขนส่ง แหล่งพลังงาน ระบบการสื่อสาร รวมถึงการอำนวยความสะดวกทางการค้า เพื่อเพิ่มประสิทธิภาพและลดต้นทุนในการทำธุรกิจ

ประเด็นที่สาม คือ การสร้างมูลค่าเพิ่มให้กับสินค้าเกษตร เพื่อขจัดปัญหาความยากจน และเพิ่มรายได้ให้กับประเทศและเกษตรกร

และประเด็นที่สี่ คือ การพัฒนาระบบกฎหมาย ได้แก่ การเสริมสร้างธรรมาภิบาล ปรับปรุงกฎหมาย ปรับปรุงระบบการจัดเก็บภาษี เพิ่มประสิทธิภาพของบริการสาธารณะ เพื่อเสริมสร้างบรรยากาศที่ดีในการลงทุน

นอกจากนี้ยังมีเรื่องของการกำหนดนโยบายค่าจ้างแห่งชาติ เพื่อส่งเสริมให้ประชาชนมีความเป็นอยู่ที่ดีขึ้นและสามารถทำงานได้อย่างมีประสิทธิภาพ การส่งเสริมธุรกิจ SME ให้มีส่วนร่วมในการเติบโตทางเศรษฐกิจ และอีกประเด็นหนึ่งที่มีความสำคัญคือ **ปฏิรูปนโยบายการบริหารจัดการที่ดิน** ให้มีประสิทธิภาพ ซึ่งรัฐบาลได้ประกาศไว้ในการประชุมปีก่อน โดยเฉพาะการให้สัมปทานที่ดิน เพื่อให้กัมพูชาได้รับประโยชน์สูงสุดจากการทรัพยากรที่ดินที่มีอยู่ ทั้งในด้านเศรษฐกิจและสังคม ลดการทำลายสิ่งแวดล้อม และธรรมชาติ เพื่อการพัฒนาที่ยั่งยืนของประเทศ

3. ภาพรวมการค้าระหว่างประเทศระหว่างกัมพูชา กับประเทศไทย และประเทศคู่ค้าที่สำคัญทั่วโลกเป็นอย่างไร

ตอบ ในช่วง 9 เดือนแรกของปี 2557 กัมพูชามีมูลค่าการค้ารวม 15.21 พันล้านดอลลาร์ฯ เพิ่มขึ้น 18.0% จากช่วงเดียวกันของปีก่อนซึ่งมีมูลค่า 12.88 พันล้านดอลลาร์ฯ ประเทศคู่ค้าที่สำคัญ ได้แก่ สหรัฐฯ EU จีน ญี่ปุ่น เกาหลีใต้ แคนาดา ไทย เวียดนามและมาเลเซีย แยกเป็น

การส่งออก มูลค่า 5.58 พันล้านดอลลาร์ฯ เพิ่มขึ้น 22.0% จากช่วงเดียวกันของปีก่อนที่แล้ว สินค้าส่งออกที่สำคัญได้แก่ Garment และรองเท้า ผลผลิตทางการเกษตร เช่น ข้าวสาร ข้าวโพด ถั่วเหลือง พริกไทย กาแฟ น้ำตาล ยางพารา งาม รวมทั้งสินค้าประมง เป็นต้น

การนำเข้า มูลค่า 9.63 พันล้านดอลลาร์ฯ เพิ่มขึ้น 26.2% จาก 7.63 พันล้านดอลลาร์ฯ ในช่วงเดียวกันของปีก่อน สินค้านำเข้า วัตถุประสงค์สำหรับผลิต Garment และสิ่งทอ วัสดุก่อสร้าง ยานพาหนะ น้ำมันเชื้อเพลิง อาหารเครื่องดื่ม ยา อุปกรณ์ทางการแพทย์และเครื่องสำอาง เป็นต้น

การค้าระหว่างไทย-กัมพูชา ในช่วง 9 เดือนแรกของปี 2557 มีมูลค่า 3,730.09 ล้านดอลลาร์ฯ เพิ่มขึ้น 14.50% เมื่อเปรียบเทียบกับช่วงเดียวกันของปีก่อนซึ่งมีมูลค่า 3,373.62 ล้านดอลลาร์ฯ โดยแยกเป็นการส่งออกมูลค่า 3,335.08 ล้านดอลลาร์ฯ การนำเข้ามูลค่า 395.01 ล้านดอลลาร์ฯ

มูลค่า : ล้านดอลลาร์ฯ

ไทย - กัมพูชา	2554	2555	2556	2556 (ม.ค.- ก.ย.)	2557 (ม.ค.- ก.ย.)	% เปลี่ยนแปลง
มูลค่าการค้า	2,869.14	4,027.73	4,611.55	3,373.62	3,730.09	14.50
การส่งออก	2,693.17	3,778.21	4,256.28	3,120.08	3,335.08	12.65
การนำเข้า	175.97	249.52	355.27	253.54	395.01	42.38
ดุลการค้า	2,517.20	3,528.68	3,901.01	2,866.54	2,940.08	

การค้าระหว่างกัมพูชาและเกาหลีใต้ ได้เพิ่มขึ้นจำนวน 14 เท่า ตั้งแต่ความสัมพันธ์ทางการทูตระหว่างทั้งสองประเทศได้เริ่มขึ้นในปี 1997 จาก 54 ล้านดอลลาร์ฯจนถึง 350 ล้านดอลลาร์ฯในปี 2013 อีกทั้งจำนวนนักท่องเที่ยวเกาหลีที่เดินทางมาเที่ยวกัมพูชาก็มีจำนวนเพิ่มขึ้นทุกปีโดยในปี 2013 มีนักท่องเที่ยวชาวเกาหลีใต้เดินทางมากัมพูชาจำนวน 430,000 คนทำให้เกาหลีใต้เดินทางมากัมพูชามากเป็นอันดับที่ 3 รองจากเวียดนาม และจีน จากสถิติพบว่าการท่องเที่ยว การค้าและการลงทุนของเกาหลีใต้ในกัมพูชาเพิ่มขึ้นทุกปีจนเป็นที่น่าจับตามอง เป็นหลักฐานแสดงให้เห็นว่า

ชาวเกาหลีใต้มีความมั่นใจในเสถียรภาพทางการเมืองของกัมพูชาจึงตัดสินใจเข้ามาลงทุนในประเทศนี้

การค้าระหว่างกัมพูชา-เวียดนาม ช่วงครึ่งปีแรก 2557 การค้าระหว่างกัมพูชา-เวียดนามลดลง 6% เมื่อเทียบกับช่วงเดียวกันของปีที่แล้วเนื่องจากการนำเข้าจากเวียดนามลดลง 13% จาก 1.51 พันล้านดอลลาร์ฯ เหลือ 1.3 พันล้านดอลลาร์ฯ สาเหตุที่สำคัญคือ ชาวกัมพูชาให้ความเชื่อถือและนิยมใช้สินค้าไทยมากกว่า ซึ่งปัจจุบันความสัมพันธ์ไทย-กัมพูชา ได้พัฒนาไปในทางที่ดีขึ้น ทำให้ผู้บริโภคกัมพูชาหันกลับมาใช้สินค้าไทยแทนสินค้าเวียดนามมากขึ้น ด้านการส่งออกสินค้ากัมพูชาไปเวียดนามเพิ่มขึ้นประมาณ 21% ได้แก่ สินค้าอาหารทะเล ยาสูบ ยางพาราและข้าว เป็นต้น ทั้งนี้สองประเทศได้ร่วมกันตั้งเป้าหมายการค้าร่วมกันที่ 5 พันล้านดอลลาร์ฯ ภายในปี 2558

การค้าระหว่างกัมพูชา-สหรัฐฯ ในช่วง 6 เดือนแรกของปี 2557 มูลค่าการส่งออกของกัมพูชาไปยังสหรัฐฯ 1.4 พันล้านดอลลาร์ฯ เพิ่ม 6% จากช่วงเดียวกันของปีที่แล้วซึ่งมีมูลค่า 1.32 พันล้านดอลลาร์ฯ เนื่องจากเศรษฐกิจของประเทศสหรัฐฯ ปรับตัวดีขึ้นประกอบกับความสัมพันธ์ทางธุรกิจของสองประเทศที่กำลังดำเนินไปในทิศทางที่ดี

โดยเมื่อเดือนกรกฎาคมที่ผ่านมา นาย Sun Chanthol รมต.ว่าการกระทรวงพาณิชย์กัมพูชาได้เดินทางไปเยือนสหรัฐอเมริกาพร้อมกับเอกอัครราชทูตสหรัฐฯ ประจำประเทศกัมพูชา เพื่อปฏิบัติภารกิจส่งเสริมความสัมพันธ์ทางด้านการค้าการลงทุนระหว่างสองประเทศ ส่งผลให้มีบริษัทจากสหรัฐอเมริกาเดินทางมาเยือนกัมพูชาอย่างต่อเนื่อง ได้แก่ (1) บริษัท Beowulf Energy LLC ซึ่งเป็นบริษัทที่ซื้อขายหุ้นพลังงานทั่วโลก อยู่ระหว่างการศึกษาความเป็นไปได้ในการลงทุนสร้างโรงงานแปรรูปเชื้อเพลิงในกัมพูชา มูลค่า 500 ล้านดอลลาร์, (2) บริษัท Willowbrook มีโครงการจะสร้างโรงไฟฟ้าพลังงานแสงอาทิตย์มูลค่า 400 ล้านดอลลาร์ฯ กำลังการผลิต 200-250 MW ในประเทศกัมพูชา ใช้พื้นที่ประมาณ 500 เฮกตาร์ อยู่ระหว่างขออนุมัติจากกระทรวงเหมืองแร่และพลังงาน

สถิติการนำเข้ากัมพูชาจากประเทศคู่ค้าที่สำคัญ (หน่วย : ล้านดอลลาร์ฯ)

ประเทศ	2553	2554	2555	2556	2557
Thailand	464.8	689.1	2,930.7	4,137.5	4,604.3
China	881.3	1,184.7	2,550.4	2,976.8	3,752.4
Vietnam	493.5	486.5	2,647.5	3,113.6	3,279.0
Hong Kong	484.2	552.3	769.8	891.6	1,030.0
Singapore	209.0	155.4	1,000.0	1,087.2	1,218.6

ประเทศ	2553	2554	2555	2556	2557
Taipei, China	341.3	476.2	694.0	717.6	733.8
South Korea	209.1	247.8	495.8	652.6	676.1
Indonesia	145.5	175.0	285.5	321.4	343.7
Malaysia	132.0	165.3	284.1	273.9	258.8
Japan	118.9	156.4	225.7	257.8	230.6
Others	415.9	603.1	740.1	869.4	903.1
รวม	3,895.5	4,891.8	12,623.6	15,299.4	17,030.4

ที่มา : Key Indicator for Asia and the Pacific 2014

สถิติการส่งออกจากกัมพูชาไปยังประเทศคู่ค้าที่สำคัญ (หน่วย : ล้านดอลลาร์ฯ)

ประเทศ	2553	2554	2555	2556	2557
USA	1,552.8	1,903.4	2,551.9	2,545.2	2,563.1
Hong Kong	1,646.3	1,383.7	38.5	61.2	98.7
United Kingdom	179.7	235.2	486.1	651.0	789.1
Canada	195.8	274.2	527.9	599.3	676.6
Germany	108.8	112.3	503.7	603.0	760.2
Singapore	482.3	429.2	172.7	517.6	165.0
Viet Nam	115.5	96.3	390.5	442.1	465.5
Japan	79.5	89.5	280.4	367.8	529.2
Netherland	144.9	235.5	69.3	85.8	390.2
Thailand	21.7	149.4	160.2	228.4	322.2
Others	454.0	662.2	1,334.7	1,732.6	2,324.8
รวม	4,981.3	5,570.9	6,515.9	7,834.0	9,084.6

ที่มา : Key Indicator for Asia and the Pacific 2014

4. สถานการณ์การลงทุนของต่างชาติในกัมพูชา ในปัจจุบัน

ตอบ นักลงทุนต่างชาติที่เข้ามามากที่สุดในช่วงนี้คือ ญี่ปุ่นซึ่งเป็นนักลงทุนที่เข้ามา มีบทบาทต่อการผลิตเพื่อเพิ่มมูลค่าให้กับประเทศกัมพูชาอย่างมาก ขณะที่จีนยังเป็นนักลงทุนอันดับหนึ่งในกัมพูชา ซึ่งล่าสุดในวันที่ 12 สิงหาคมที่ผ่านมา หน่วยงาน COFCO โดยรัฐบาลจีนและ Green Trade ของกัมพูชา ได้ลงนามในข้อตกลงนำเข้าข้าวสาร 1 แสนตันจากกัมพูชาภายใน 1 ปี และในเดือนเดียวกัน โรงไฟฟ้าพลังน้ำ Stung Tatay ของจีนขนาด 246 ล้านเมกะวัตต์ได้เริ่มผลิตกระแสไฟฟ้าแล้ว (ทั้งนี้ บริษัทจากจีนได้ลงทุน 1.6 พันล้านดอลลาร์ฯ ในการสร้างเขื่อนไฟฟ้าพลังน้ำจำนวนทั้งสิ้น 6 แห่งใน

ประเทศกัมพูชา มีกำลังการผลิตรวม 928 เมกะวัตต์ ซึ่งทั้งหมดได้เริ่มผลิตกระแสไฟฟ้าแล้ว) นอกจากนี้ จีนยังวางแผนที่จะเปิดร้านค้าปลอดภาษี 2 แห่งในกัมพูชาคือ จังหวัดเสียมเรียบและกรุงพนมเปญ เพื่อดึงดูดนักท่องเที่ยวที่เพิ่มขึ้นทุกปี ทำให้กัมพูชาต้องรักษาความสัมพันธ์อันดีกับจีน

ขณะเดียวกันก็มองหานักลงทุนจากประเทศอื่นๆ ด้วยเช่น เกาหลีใต้ สหรัฐฯ ยุโรปและออสเตรเลีย อย่างไรก็ตาม ปัญหาที่สำคัญของนักลงทุนจากประเทศตะวันตกคือประเทศเหล่านี้มีความเคร่งครัดเข้มงวดและให้ความสำคัญในการทำธุรกิจอย่างโปร่งใส ขณะที่นักลงทุนจากกลุ่มประเทศตะวันออกมีการปรับตัวได้ดีกว่า จะเห็นว่าการลงทุนในกัมพูชาของประเทศตะวันตกส่วนใหญ่จะมีขนาดเล็กกว่ามากเมื่อเทียบกับการลงทุนจากประเทศตะวันออก

อีกหนึ่งการลงทุนที่สำคัญ ซึ่งเป็นข่าวใหญ่ในปี 2557 คือ KrisEnergy บริษัทน้ำมันและก๊าซธรรมชาติสัญชาติสิงคโปร์ ได้แถลงการณ์ตกลงที่ซื้อหุ้นจากบริษัท เซพรอน ในส่วนของพื้นที่สำรวจและขุดเจาะน้ำมัน Block A ซึ่งครอบคลุมพื้นที่ 4,709 ตารางกิโลเมตร บริเวณพื้นที่ทับซ้อนทางทะเลระหว่างไทย-กัมพูชา คิดเป็นมูลค่า 65 ล้านดอลลาร์ฯ ซึ่งหากเริ่มดำเนินการผลิตได้ คาดว่าจะได้ผลผลิตน้ำมันได้วันละ 10,000 บาร์เรล

ข้อดีของการลงทุนในกัมพูชาได้แก่ การลงทุนโดยต่างชาติถือหุ้นได้ 100%, ค่าแรงที่ต่ำรวมทั้งที่ดินและทรัพยากรที่อุดมสมบูรณ์ นอกจากนี้ ยังมีผู้ประกอบการ SMEs มีศักยภาพอยู่จำนวนมากที่ต้องการคู่ค้าและผู้ร่วมลงทุน ซึ่งต่อไปกลุ่ม SMEs เหล่านี้จะมียุทธศาสตร์สำคัญในการเติบโตทางเศรษฐกิจของประเทศ

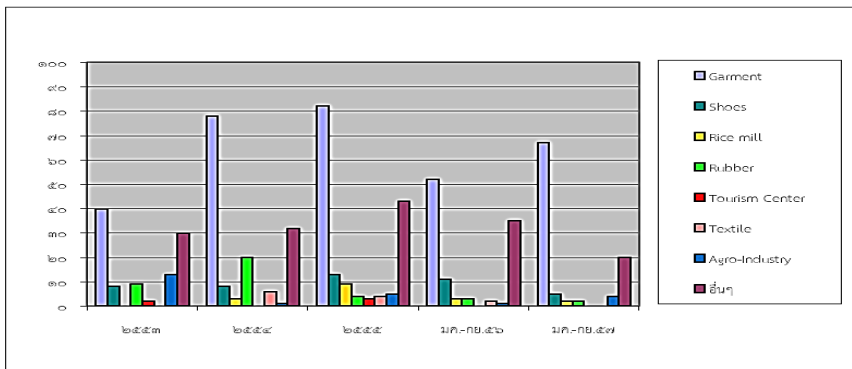
ภาพรวมในปี 2557 (ม.ค.-ก.ย.) CIB อนุมัติโครงการลงทุนรวม 133 โครงการ เงินลงทุน 385.8 ล้านดอลลาร์สหรัฐฯ เมื่อเทียบกับช่วงเดียวกันของปี 2556 พบว่าอนุมัติเพิ่ม 26 โครงการ หรือเพิ่มร้อยละ 24.29 เงินลงทุนเพิ่ม 120.5 ล้านดอลลาร์สหรัฐฯ หรือเพิ่มร้อยละ 45.42 โครงการที่ CIB อนุมัติ ได้แก่

- อุตสาหกรรม Garment 67 โครงการ เงินลงทุน 97.95 ล้านดอลลาร์สหรัฐฯ เมื่อเทียบกับช่วงเดียวกันของปีที่ผ่านมาซึ่งมีการอนุมัติ 52 โครงการ จำนวนเงินลงทุน 85.50 ล้านดอลลาร์สหรัฐฯ พบว่าจำนวนโครงการเพิ่มร้อยละ 28.84 ส่วนเงินทุนเพิ่มร้อยละ 14.56 โดยเป็นการลงทุนจากจีน เกาหลีใต้

- ไต้หวัน ฮ่องกง อังกฤษ อิตาลี ญี่ปุ่น ซามัว เวียดนาม เยอรมัน กัมพูชา สิงคโปร์ มาเลเซีย เบลเยียม กัมพูชาและสหรัฐอเมริกา
- โรงแรม 7 โครงการ เงินลงทุน 96 ล้านดอลลาร์สหรัฐฯ โดยนักลงทุนจีน เกาหลี ไทย ลักเซมเบิร์กและกัมพูชา
 - โรงงานบรรจุภัณฑ์ 5 โครงการ เงินลงทุน 5.0 ล้านดอลลาร์สหรัฐฯ โดยนักลงทุนจีน กัมพูชาและไทย
 - โรงงานผลิตรองเท้า 5 โครงการ เงินลงทุน 10.8 ล้านดอลลาร์สหรัฐฯ โดยนักลงทุนกัมพูชา ไต้หวัน อังกฤษ เยอรมันและซามัว
 - อุตสาหกรรมการเกษตร 4 โครงการ เงินลงทุน 4.5 ล้านดอลลาร์สหรัฐฯ โดยนักลงทุนจีนและกัมพูชา
 - เหมืองแร่ 3 โครงการ เงินลงทุน 7.0 ล้านดอลลาร์สหรัฐฯ โดยนักลงทุนจีนและกัมพูชา
 - โครงสร้างพื้นฐาน 2 โครงการ เงินลงทุน 4.0 ล้านดอลลาร์สหรัฐฯ โดยนักลงทุนกัมพูชาและสิงคโปร์
 - โรงงานแปรรูปอาหาร 2 โครงการ เงินลงทุน 2.0 ล้านดอลลาร์สหรัฐฯ โดยนักลงทุนจีน
 - โรงสี 2 โครงการ เงินลงทุน 2.0 ล้านดอลลาร์สหรัฐฯ โดยนักลงทุน กัมพูชา ฮ่องกงและมาเลเซีย
 - โรงงานผลิตกระดาษ 2 โครงการ เงินลงทุน 2.0 ล้านดอลลาร์สหรัฐฯ โดยนักลงทุนจีนและกัมพูชา
 - โรงงานแปรรูปยางพารา 2 โครงการ เงินลงทุน 2.0 ล้านดอลลาร์สหรัฐฯ โดยนักลงทุนอินเดียและจีน
 - โทรคมนาคม 1 โครงการ เงินลงทุน 100.0 ล้านดอลลาร์สหรัฐฯ โดยนักลงทุน กัมพูชาและอังกฤษ
 - โรงงานปูนซีเมนต์ 1 โครงการ เงินลงทุน 1.0 ล้านดอลลาร์สหรัฐฯ โดยนักลงทุนจีนและกัมพูชา
 - โรงงานแปรรูปไม้ 1 โครงการ เงินลงทุน 1.0 ล้านดอลลาร์สหรัฐฯ โดยนักลงทุนจีนและกัมพูชา
 - โรงงานผลิตน้ำ 1 โครงการ เงินลงทุน 1.0 ล้านดอลลาร์สหรัฐฯ โดยนักลงทุน กัมพูชา
 - อุปกรณ์ทางการแพทย์ 1 โครงการ เงินลงทุน 1.0 ล้านดอลลาร์สหรัฐฯ โดยนักลงทุนจีน

- โรงงานยาสูบ 1 โครงการ เงินลงทุน 1.0 ล้านดอลลาร์สหรัฐฯ โดยนักลงทุนจีน
- การประมง 1 โครงการ เงินลงทุน 1.0 ล้านดอลลาร์สหรัฐฯ โดยนักลงทุนสหรัฐฯ
- การบริการ 1 โครงการ เงินลงทุน 1.0 ล้านดอลลาร์สหรัฐฯ โดยนักลงทุนกัมพูชา
- กำปูชาการก่อสร้าง 1 โครงการ เงินลงทุน 10.0 ล้านดอลลาร์สหรัฐฯ โดยนักลงทุนกัมพูชา
- อุปกรณ์อิเล็กทรอนิกส์ 1 โครงการ เงินลงทุน 5.0 ล้านดอลลาร์สหรัฐฯ โดยนักลงทุนจีน
- โรงงานเหล็ก 1 โครงการ เงินลงทุน 1.0 ล้านดอลลาร์สหรัฐฯ โดยนักลงทุนกัมพูชา
- ห้างสรรพสินค้า 1 โครงการ เงินลงทุน 2.0 ล้านดอลลาร์สหรัฐฯ โดยนักลงทุนกัมพูชา
- อื่นๆ 20 โครงการ เงินลงทุน 27.5 ล้านดอลลาร์สหรัฐฯ โดยนักลงทุนจีน เกาหลีใต้ กัมพูชา ใต้หวัน ฮองกง เวียดนาม สิงคโปร์ ชามัว ออสเตรเลีย อินเดีย สหรัฐฯ และไทย

การลงทุนแยกตามประเภท (จำนวนโครงการ)



ประเภท	2553	2554	2555	มค.-กย.56	มค.-กย.57
Garment	40	78	82	52	67
Shoes	8	8	13	11	5
Rice mill	-	3	9	3	2
Rubber	9	20	4	3	2
Tourism Center	2	-	3	-	-
Textile	-	6	4	2	-
Agro-Industry	13	1	5	1	4

ประเภท	2553	2554	2555	มค.-กย.56	มค.-กย.57
อื่นๆ	30	32	43	35	20
รวม	102	148	157	107	91

วิเคราะห์สถานการณ์การลงทุน

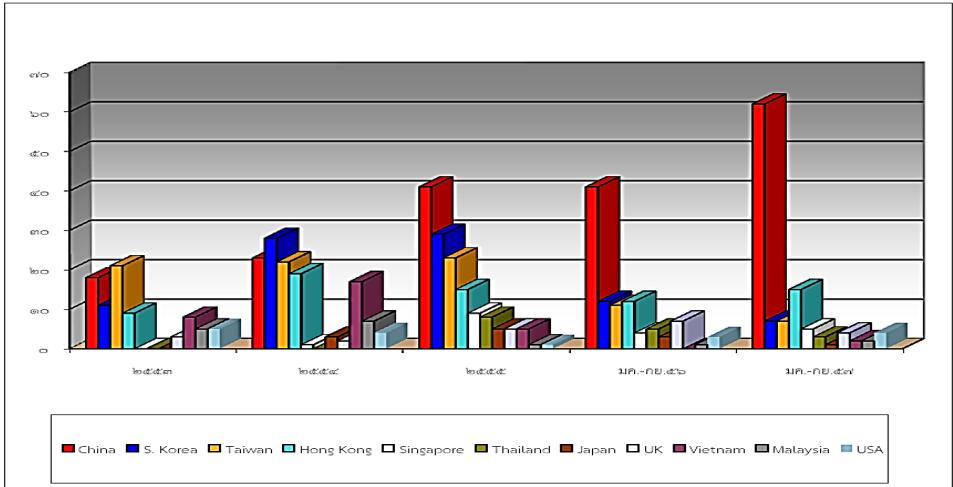
(1) มูลค่าเงินลงทุน ในระยะ 9 เดือนแรกของปีนี้มีมูลค่าการลงทุน 385.8 ล้านดอลลาร์สหรัฐฯ เพิ่มจากระยะเดียวกันของปี 2556 ซึ่งมีมูลค่ารวม 265.3 ล้านดอลลาร์สหรัฐฯ หรือเพิ่มร้อยละ 45.42 โดยเป็นการลงทุนจากต่างประเทศ 250.36 ล้านดอลลาร์สหรัฐฯ ขณะที่เป็นการลงทุนของคนกัมพูชา 135.39 ล้านดอลลาร์สหรัฐฯ ส่วนใหญ่เป็นการลงทุนในภาคอุตสาหกรรม Garment โรงแรม บรรจุภัณฑ์ รองเท้าและอุตสาหกรรม การเกษตร

(2) การลงทุนจากนักลงทุนต่างชาติ นักลงทุนจีนเป็นผู้ได้รับอนุมัติโครงการ มากที่สุดจำนวน 62 โครงการ คิดเป็นสัดส่วนร้อยละ 46.61 ของจำนวนโครงการรวม รองลงมาคือฮ่องกง 15 โครงการ เกาหลีใต้และไต้หวัน ประเทศละ 7 โครงการ สิงคโปร์ และชามัว ประเทศละ 5 โครงการ สหรัฐฯ และอังกฤษประเทศละ 4 โครงการ ไทย 3 โครงการ เยอรมัน มาเลเซีย อินเดีย และเวียดนาม ประเทศละ 2 โครงการ ส่วนที่เหลือ ลักเซมเบิร์ก ฝรั่งเศส อิตาลี เบลเยียม ออสเตรเลียและญี่ปุ่น ประเทศละ 1 โครงการ ด้าน จำนวนเงินลงทุนมากที่สุดคือจีน 83.22 ล้านดอลลาร์สหรัฐฯ คิดเป็นสัดส่วนร้อยละ 21.57 ของมูลค่าเงินลงทุนรวม รองลงไปได้แก่ อังกฤษ ฮ่องกงชามัวและไต้หวัน ในสาขา ต่างๆ เช่น อุตสาหกรรม Garment บรรจุภัณฑ์ โรงแรม รองเท้า โครงสร้างพื้นฐาน อุตสาหกรรมบริการ โรงงานแปรรูปอาหาร โรงสี ไทโรคมนาคม กระเป๋า ปูนซีเมนต์ โรงงานแปรรูปไม้ โรงงานผลิตน้ำ อุปกรณ์ทางการแพทย์ โรงงานยาสูบ การประมง โรงงานแปรรูปยางพารา เป็นต้น

(3) มีโครงการลงทุนของนักลงทุนไทย 3 ราย คือ

- 1) บริษัท Stallion Steel จำกัด เป็นโรงงานทำท่อสแตนเลส
- 2) บริษัท C.C.S Sereynokor จำกัด เป็นโรงงานบรรจุภัณฑ์พลาสติก
- 3) บริษัท SMPP Riverside จำกัด เป็นโรงแรม 4 ดาวจำนวน 108 ห้อง

การลงทุนแยกตามประเทศ (จำนวนโครงการ)



ประเทศ	2553	2554	2555	มค.-กย.56	มค.-กย.57
China	18	23	41	41	62
S. Korea	11	28	29	12	7
Taiwan	21	22	23	11	7
Hong Kong	9	19	15	12	15
Singapore	-	1	9	4	5
Thailand	-	-	8	5	3
Japan	-	3	5	3	1
UK	3	2	5	7	4
Vietnam	8	17	5	-	2
Malaysia	5	7	1	1	2
USA	5	4	1	3	4
อื่นๆ	41	43	15	23	51

สรุป นักลงทุนไทยลงทุนในกัมพูชาเป็นลำดับที่ 8 โดยมีการลงทุนโดยนักลงทุนต่างชาติ (ตั้งแต่ปี 2537 ถึง 30 กันยายน 2557) ดังนี้

ลำดับที่	ประเทศ	เงินทุนจดทะเบียน (USD)
1	Malaysia	1,964,825,265
2	China	1,102,846,067
3	Taiwan	681,590,366
4	United States	474,896,231

ลำดับที่	ประเทศ	เงินทุนจดทะเบียน (USD)
5	Korea	440,342,083
6	Vietnam	401,611,369
7	Hong Kong	383,334,455
8	Thailand	318,011,912
9	Singapore	323,327,728

6. สถานการณ์ความสัมพันธ์ระหว่างไทย – กัมพูชา ในปัจจุบัน (สมัยรัฐบาล พลเอก ประยุทธ์ จันทร์โอชา) เป็นอย่างไร

ตอบ ภายหลังจากการเข้ารับตำแหน่งนายกรัฐมนตรี ของ พลเอก ประยุทธ์ จันทร์โอชา สมเด็จพระเทพรัตนราชสุดาฯ สยามบรมราชกุมารี นายกรัฐมนตรี ได้มีหนังสือร่วมแสดงความยินดี ในโอกาสที่เข้ารับตำแหน่ง และมีมุมมองในทางบวกอย่างยิ่งว่า ทั้งสองประเทศจะสามารถทำให้ความสัมพันธ์ ความสามัคคีและความเป็นเพื่อนบ้านที่ดียิ่งมีความใกล้ชิดกันมากขึ้น และพร้อมจะร่วมมือสร้างผลงานอันเป็นผลประโยชน์ประชาชนของทั้งสองฝ่าย

หลังจากเข้ารับตำแหน่งไม่ได้นาน พลเอกประยุทธ์ จันทร์โอชา นายกรัฐมนตรี แห่งราชอาณาจักรไทย ได้เดินทางมาเยือนประเทศกัมพูชาอย่างเป็นทางการระหว่างวันที่ 30-31 ตุลาคม 2557 ตามคำเชิญของสมเด็จพระเทพรัตนราชสุดาฯ สยามบรมราชกุมารี แห่งราชอาณาจักรกัมพูชา โดยทั้งสองฝ่ายได้ร่วมลงนาม MOU จำนวน ๓ ฉบับได้แก่ (1) MOU ว่าด้วยความร่วมมือด้านการท่องเที่ยว, (2) MOU ว่าด้วยความร่วมมือเพื่อขจัดการค้ามนุษย์และช่วยเหลือเหยื่อจากการค้ามนุษย์ และ (3) MOU ว่าด้วยการเชื่อมต่อทางรถไฟระหว่างรัฐบาลกัมพูชา-ไทย นอกจากนี้ พลเอกประยุทธ์ฯ และคณะได้เข้าตรวจเยี่ยมสถานทูตไทย ณ กรุงพนมเปญ พร้อมทั้งเยี่ยมชมหน่วยงาน AEC Business Support Center ของสำนักงานส่งเสริมการค้าระหว่างประเทศ ณ กรุงพนมเปญ และพบปะหารือกับกลุ่มนักธุรกิจไทย ซึ่งทำให้บรรยากาศการค้าการลงทุนระหว่างสองประเทศดีขึ้นอย่างมาก

คำถามทั่วไปเกี่ยวกับการทำธุรกิจในกัมพูชา

1. จุดแข็ง จุดอ่อน โอกาส และอุปสรรค ของการประกอบธุรกิจในกัมพูชา

จุดแข็ง Strength	จุดอ่อน Weakness
<ol style="list-style-type: none"> 1. มีที่ตั้งทางภูมิศาสตร์สามารถเชื่อมโยงกับนานาชาติได้สะดวก 2. รัฐบาลมีเสถียรภาพ 3. เศรษฐกิจเติบโตอย่างต่อเนื่อง 4. มีการจัดการที่เหมาะสมกับวิฤตเศรษฐกิจที่ประสบ 5. ความร่วมมือที่เข้มแข็งระหว่างรัฐบาลและเอกชน 6. มีความสมบูรณ์ด้านทรัพยากรแร่ธาตุ ทรัพยากร ธรรมชาติ เป็นฐานการผลิตสินค้าเกษตร และ แรงงานมีราคาถูก 7. มีนโยบายให้การส่งเสริมการลงทุน 8. มีแหล่งดึงดูดด้านการท่องเที่ยว 9. มีระบบเศรษฐกิจแบบตลาดเสรี 10. ได้รับเงินช่วยเหลือจากนานาชาติเพื่อพัฒนาโครงสร้างพื้นฐาน 11. เป็นสมาชิกของอาเซียน (AFTA) และ องค์การการค้าโลก (WTO) 12. การเพิ่มขึ้นของประชากรในวัยทำงาน และกลุ่มคนชั้นกลาง 13. นโยบายและกรอบกฎหมายที่ให้การส่งเสริมบทบาทของสตรีทั้งในด้านการเมืองและสังคม 	<ol style="list-style-type: none"> 1. ไม่มีการปฏิบัติตามกฎระเบียบ ทำให้เกิดความแตกต่างกันในด้านธุรกิจ 2. สาธารณูปโภคขั้นพื้นฐานมีต้นทุนสูง 3. ระบบการเงิน การธนาคารและ กระบวนการยุติธรรมของศาลไม่มีประสิทธิภาพ 4. พึ่งพาการใช้เงินสกุลดอลลาร์สหรัฐฯ ในประเทศมากเกินไป 5. พึ่งพาเงินช่วยเหลือจากต่างประเทศ 6. ศักยภาพของด้านทรัพยากรมนุษย์ และมาตรฐานด้านการสาธารณสุข 7. ไม่มีความหลากหลายทางเศรษฐกิจ 8. การเพิ่มขึ้นของรายได้ที่ไม่เท่าเทียมกัน เสี่ยงต่อภาวะแตกแยกทางสังคม 9. การนำเข้าสินค้าเป็นหลัก ทำให้การถ่ายโอนเทคโนโลยีการผลิตเป็นไปอย่างล่าช้า 10. ขาดระบบการจัดเก็บและวิเคราะห์ข้อมูล สถิติ ที่มีประสิทธิภาพ 11. กฎระเบียบทางการค้ามีการปรับปรุง และเปลี่ยนแปลงบ่อย 12. มีการคอร์รัปชันสูงและกระจายอยู่ทุกภาคส่วน 13. มีปัญหาเรื่องการครอบครองที่ดินที่กระจุกตัว รวมถึงการบริหารจัดการทรัพยากรธรรมชาติที่ไม่เป็นธรรม 14. อุตสาหกรรมภายในประเทศ มีต้นทุนสูงกว่าสินค้านำเข้าจากต่างประเทศ 15. มีการขนส่งสินค้าเฉพาะขาเข้า การขนส่งกลับมีน้อย 16. การเข้าถึงแหล่งเงินทุนเป็นไปได้ยาก และมีอัตราดอกเบี้ยสูง

<u>โอกาส Opportunity</u>	<u>อุปสรรค Threat</u>
<ol style="list-style-type: none"> 1. ได้รับการถือหุ้นจาก ASEAN ในสถานะประเทศ CLMV 2. มีแนวทางการพัฒนาประเทศอย่างยั่งยืนจากการเป็นส่วนหนึ่งของ GMS และ ASEAN 3. สิทธิประโยชน์ที่ได้รับจากนานาประเทศ เช่น MFN GSP 4. สิทธิประโยชน์ภายใต้กรอบความร่วมมือ WTO APEC ASEAN GMS ACMECS 5. การลงทุน และการพัฒนาโครงสร้างพื้นฐานจำนวนมากจากประเทศจีน ญี่ปุ่น เกาหลีใต้ และเวียดนาม 6. ตลาดขนาดใหญ่ในภูมิภาคและทั่วโลก จากความตกลงทางเศรษฐกิจ ASEAN +3 +6 7. การพัฒนาการท่องเที่ยวร่วมกันระหว่างประเทศเพื่อนบ้าน 8. แหล่งทรัพยากรแร่ธาตุ และทรัพยากรธรรมชาติ รวมถึงการแสวงหาประโยชน์จากน้ำมันและก๊าซธรรมชาติ 9. ฐานการผลิตสินค้าเกษตร 10. เป็นแหล่งผลิตพลังงานทดแทน 11. สินค้าไทยเป็นที่นิยมของคนกัมพูชา 	<ol style="list-style-type: none"> 1. การชะลอตัวทางเศรษฐกิจของประเทศเป้าหมายหลักในการส่งออกของกัมพูชา เช่น สหรัฐฯ และกลุ่มสหภาพยุโรป 2. การชะลอตัวทางเศรษฐกิจของประเทศจีนซึ่งเป็นผู้ลงทุนรายใหญ่ในกัมพูชา 3. ความขัดแย้งที่เกิดจากการแสวงหาประโยชน์จากแหล่งน้ำมันในประเทศ 4. เงินช่วยเหลือที่มีปริมาณลดลง 5. การแข่งขันที่สูงขึ้นในธุรกิจส่งออกถ่านหิน 6. อัตราการว่างงานและความไม่มั่นคงปลอดภัยที่เพิ่มสูงขึ้น 7. การเปลี่ยนแปลงทางสภาพอากาศ และสิ่งแวดล้อม ซึ่งทำให้เกิดภัยธรรมชาติบ่อยขึ้น 8. ขาดบุคลากรที่มีความรู้ความเข้าใจในการทำธุรกิจระหว่างประเทศ 9. การเข้าสู่ตลาดแรงงานของประชากรเด็กและเยาวชน 10. การปฏิรูปกฎหมายและกฎระเบียบเป็นไปอย่างล่าช้า 11. ขาดแคลนเงินรายได้เพื่อการพัฒนาประเทศ ต้องอาศัยความช่วยเหลือจากต่างประเทศ 12. การปฏิบัติตามข้อตกลงระหว่างประเทศ ไม่มีประสิทธิภาพ เช่น การลดภาษีการนำเข้าตามกรอบความตกลงของ อาเซียน (AFTA) เป็นต้น

2. ชายแดนไทย-กัมพูชาและจุดผ่านแดนที่สำคัญ มีที่ใดบ้าง

ตอบ ประเทศไทยและกัมพูชา มีชายแดนติดต่อกันตั้งแต่จังหวัดอุบลราชธานี ศรีสะเกษ สุรินทร์ บุรีรัมย์ สระแก้ว จันทบุรี และจังหวัดตราด รวมเป็นระยะทาง 803 กิโลเมตร ซึ่งการที่ไทยมีชายแดนติดต่อกัมพูชาตั้งแต่ ตะวันออกเฉียงเหนือถึงชายฝั่งตะวันออก ทำให้มีจุดผ่านแดนทั้งที่เป็นด่านถาวรและช่องผ่านด่านชั่วคราว อยู่หลายจุดตั้งแต่ ผ่านแดนถาวรช่องจอม อ.กาบเชิง จังหวัดสุรินทร์ ซึ่งข้ามไปที่เมืองสำโรง จ.อุดรธานี ของกัมพูชา ตามสร้างถนนที่สามารถเชื่อมไปถึง อัลลองเวง และจาก เมืองสำโรง จะมีเส้นทางหมายเลข 68 เชื่อมกับเส้นทาง หมายเลข 6 โดยเส้นทางหมายเลข 6 สามารถเชื่อมโยงไปยัง อ.อรัญประเทศ จ.สระแก้ว ของไทย โดยผ่าน จ.บันเตียเมียนเจย จนถึงปอยเปต ฝั่งตรงข้ามคือ อ.อรัญประเทศ โดยเส้นทางหมายเลข 6 เป็นเส้นทางที่เชื่อมโยง กัมปงจาม และเข้าสู่พนมเปญ

จุดผ่านแดนถาวรอรัญประเทศ-ปอยเปต จ.สระแก้ว เป็นด่านชายแดนไทย-กัมพูชาที่ใหญ่ที่สุด มีสินค้า กวาร์ร้อยละ 60 ผ่านด่านนี้ ซึ่งเดิมไทยและกัมพูชามีแผนที่จะพัฒนาโครงการเขตเศรษฐกิจพิเศษโอเนียงในประเทศกัมพูชา โดยจุดผ่านแดนอรัญประเทศจะใช้เส้นทางหมายเลข 5 หากจะไปนครวัด ก็ผ่านบันเตียเมียนเจย ไปสู่เมืองเสียมเรียบหากทางถนนหมายเลข 6 หากจะไปพนมเปญก็ใช้ถนนหมายเลข 5 ผ่านพระตะบอง-โพธิ์สัท กัมปงชนัง และพนมเปญ จากพนมเปญ สามารถใช้เส้นทางเอเชียสาย A1 เข้าสู่เวียงจันทน์ พนมเปญ เวียดนามที่ด่านมอกบาย สู้นครโฮจิมินห์

ปัจจุบันมีจุดผ่านแดนถาวร ระหว่างไทย-กัมพูชา รวม 6 จุด ใน 5 จังหวัด ซึ่งล่าสุด (พ.ศ.2557) ได้ขยายเวลาเปิด-ปิด จาก 7.00 – 20.00 น. เป็น 6.00 -22.00 น. เพื่ออำนวยความสะดวกให้กับ商旅ขนส่งสินค้าและการท่องเที่ยวระหว่าง 2 ประเทศ จุดผ่านแดนทั้ง 6 แห่ง มีดังนี้

- 1) ช่องสะง่า อำเภอภูสิงห์ จังหวัดศรีสะเกษ เป็นเขตติดต่อกับช่องจอม อำเภออัลลองเวง จังหวัดอุดรธานี
- 2) ช่องจอม อำเภอกาบเชิง จังหวัดสุรินทร์ เป็นเขตติดต่อกับ โอร์เสม็ด อำเภอสำโรง จังหวัดอุดรธานีของกัมพูชา
- 3) บ้านคลองลึก อำเภออรัญประเทศ จังหวัดสระแก้ว เป็นเขตติดต่อกับ ปอยเปต อำเภอโอโจรว จังหวัดบันเตียเมียนเจย
- 4) บ้านแหลม อำเภอโป่งน้ำร้อน จังหวัดจันทบุรี เป็นเขตติดต่อกับ บ้านกร้อมเวียง อำเภอกร้อมเวียง จังหวัดพระตะบอง

- 5) บ้านฝักกาด อำเภอโป่งน้ำร้อน จังหวัดจันทบุรี เป็นเขตติดต่อกับบ้านคลองจะกร้อม กรุงเทพมหานคร
 - 6) บ้านหาดเล็ก อำเภอลองใหญ่ จังหวัดตราด เป็นเขตติดต่อกับ จามเยียม มณฑลสีมา จังหวัดเกาะกง
3. เส้นทางขนส่งสินค้าจากไทยมาแกมพูชา มีกี่เส้นทาง เส้นทางไหนดี ที่ใกล้และค่าใช้จ่ายถูกที่สุด

ตอบ ทางบก มีเส้นทางหลักในการขนส่งระหว่างไทย-แกมพูชา 4 เส้นทาง ได้แก่

1) เส้นทางกรุงเทพ – กรุงเทพมหานคร (ทางหลวงหมายเลข 5)
กรุงเทพ – อรัญประเทศ – บันเตยเมียนเจย – พระตะบอง – โพธิ์สัตว์ – กัมปงชาง – พนมเปญ ข้ามแดนที่ด่านถาวรคลองลึก ปอยเปต ระยะทาง รวม 670 กม. ใช้เวลา 12-15 ชั่วโมง

2) เส้นทางกรุงเทพ – กรุงเทพมหานคร (ทางหลวงหมายเลข 5 – 6)
กรุงเทพ – อรัญประเทศ – บันเตยเมียนเจย – เสียมเรียบ – กัมปงธม – กัมปงจาม – พนมเปญ ข้ามแดนที่ด่านถาวรคลองลึก ปอยเปต ระยะทางรวม 690 กม. ใช้เวลา ประมาณ 13-16 ชั่วโมง

3) เส้นทางกรุงเทพ – กรุงเทพมหานคร (ทางหลวงหมายเลข 48- 4)
กรุงเทพ – ตราด – เกาะกง – กัมปงสปีอ – พนมเปญ ข้ามแดนที่ด่านบ้านหาดเล็ก อำเภอลองใหญ่ จังหวัดตราด ระยะทางรวม 720 กม. ใช้เวลาประมาณ 13-16 ชั่วโมง

4) เส้นทางกรุงเทพ – จังหวัดพระสีหนุ (ทางหลวงหมายเลข 48- 4)
กรุงเทพ – ตราด – เกาะกง – พระสีหนุ ข้ามแดนที่ด่านบ้านหาดเล็ก อำเภอลองใหญ่ จังหวัดตราด ระยะทางรวม 620 กม. ใช้เวลาประมาณ 11-13 ชั่วโมง

ต้นทุนการขนส่งในฝั่งแกมพูชาโดยเฉลี่ยนั้นสูงกว่าประเทศไทยประมาณ 2 เท่า

สำหรับเส้นทาง ที่ 3 – 4 นั้นไม่เหมาะสำหรับการขนส่งสินค้าที่มีน้ำหนักมาก เนื่องจาก เส้นทางในจังหวัดเกาะกง มีลักษณะเป็นที่ราบสูงภูเขา และมีเส้นทางคดเคี้ยว เสี่ยงต่อการเกิดอุบัติเหตุได้ง่าย

ทางน้ำ การขนส่งสินค้านี้ระหว่างไทยกับแกมพูชา ทางเรือ นั้น นิยมใช้ท่าเรือเอกชนในจังหวัดตราดได้แก่ท่าเรือ ส.กฤตวัน ท่าเรือชลาลัย และท่าเรือกัลปิงหา โดยสินค้าที่ขนส่งผ่านท่าเรือส่วนใหญ่ เป็นสินค้าอุปโภคบริโภค เช่น น้ำตาล วัสดุก่อสร้าง โดยการเดินทางจะนำสินค้าขึ้นที่ท่าเทียบเรือในจังหวัดตราด (บ้านหาดเล็ก) และขนส่งไป

ยังปลายทางเป็นท่าเรือในประเทศกัมพูชา 2 แห่งคือ- ท่าเรือสีหนุวิลล์ รับสินค้าจากจังหวัดตราดเป็นสัดส่วน 30% ส่วนอีก 70% จะไปที่ท่าเรือออกญาวมง (โดยเฉลี่ยใช้เวลาเดินทางประมาณ 13 ชั่วโมง)

ทางอากาศ ใช้เวลาประมาณ 1 ชั่วโมง และมีเฉพาะที่สนามบินนานาชาติพนมเปญ แต่มีต้นทุนสูง จึงไม่เป็นที่นิยม

ทางรถไฟ กำลังอยู่ระหว่างการปรับปรุงและซ่อมแซมรางรถไฟ ที่เชื่อมต่อกับฝั่งไทยที่ อรัญประเทศ/ปอยเปต ถึง พนมเปญ และเมื่อสามารถเปิดใช้ได้ ก็อาจจะเป็นทางเลือกหนึ่งในการขนส่งที่มีต้นทุนต่ำที่สุด

4. นักธุรกิจรายใหญ่ของกัมพูชา มีใครบ้าง ทำธุรกิจอะไร จะติดต่อได้อย่างไร

ตอบ ขอแนะนำนักธุรกิจรายใหญ่ในกัมพูชา ดังนี้

	ชื่อ - บริษัท - ที่อยู่	ลักษณะ - ประเภทธุรกิจ - ตำแหน่งทางสังคม
1.	Neak Oknha Sok Kong SOKIMEX- Sok Kong Import Export Co., Ltd. ที่อยู่ 22 Kramuon Sar (St. 114), Khan Daun Penh, Phnom Penh Tel: (855-23) 724 134 Fax: (855-23) 427 207 sokimex@online.com.kh	<ul style="list-style-type: none"> - ผู้นำเข้าน้ำมันเชื้อเพลิงและก๊าซหุงต้มมาจำหน่ายภายใต้ชื่อ Sokimex เพื่อขายให้แก่รัฐบาลและสถานีบริการน้ำมันทั่วประเทศ ถือว่าเป็นบริษัทน้ำมันที่ใหญ่ที่สุดในกัมพูชา - ธุรกิจโรงแรมระดับ 5 ดาว 2 แห่ง คือ ที่ จ.เสียมราฐ และจ. กัมปงโสม - ผู้ได้รับสัมปทานเก็บค่าเข้าชมนครวัด - ที่ปรึกษาของ นรม.สมเด็จฯ ฮุน เซน - ที่ปรึกษากิตติมศักดิ์หอการค้ากัมพูชา
2.	Neak Oknha Meng Kith - Royal Group of Companies ที่อยู่ #246, Preah Monivong Blvd., Phnom Penh Tel : (855-23)426414 Fax :(855-23)426415	<ul style="list-style-type: none"> - โทรศัพท์เคลื่อนที่ (Mobile Phone) 012 ซึ่งมีเครือข่ายให้บริการมากที่สุดมีส่วนแบ่งในตลาดร้อยละ 40 ของผู้ให้บริการโทรศัพท์เคลื่อนที่รวม 4 รายในกัมพูชา - ธนาคาร ANZ Royal Bank Cambodia ซึ่งร่วมทุนกับธนาคาร ANZ จากออสเตรเลียจนกลายเป็นธนาคารใหญ่ที่สุดในกัมพูชาด้วยบริการที่ทันสมัยจำนวนสาขาและตู้ ATM ที่มากกว่าทุกธนาคารในกัมพูชา - โทรทัศน์ CTN มีเครือข่ายครอบคลุมทุกจังหวัดและเป็นสถานีเดียวที่ยิงผ่านดาวเทียมส่วนแบ่งตลาดร้อยละ 50 ของจำนวน 7 สถานีในประเทศ - โรงแรม Cambodiana ซึ่งเป็นโรงแรมชั้นนำของประเทศ - สถานบันเทิง Rock ซึ่งเป็นสถานบันเทิงครบวงจรที่ทันสมัยและใหญ่

	ชื่อ - บริษัท - ที่อยู่	ลักษณะ – ประเภทธุรกิจ – ตำแหน่งทางสังคม
		<p>ที่สุดในกัมพูชา</p> <ul style="list-style-type: none"> - ตัวแทนจำหน่ายผลิตภัณฑ์ยี่ห้อ Cannon - ประธานหอการค้ากัมพูชาตั้งแต่ปี 2005 เป็นต้นมา
3.	<p>Oknha Mong Reththy - Mong Reththy Group ที่อยู่ 152 Norodom Blvd., Khan Chamkarmon, Phnom Penh Tel: (855-23)211 065 Fax: (855-23) 216 496 mrtgroup@citylink.com.kh</p>	<ul style="list-style-type: none"> - รับเหมาก่อสร้างถนน สะพาน อาคารพาณิชย์ อาคารสำนักงาน โรงเรียน โรงพยาบาล - เจ้าของสวนปาล์มแห่งเดียวในกัมพูชา พื้นที่ปลูก 5,200 เฮกตาร์ - เจ้าของท่าเทียบเรือ Oknha Mong จ.เกาะกง - ที่ปรึกษาของสมเด็จพระเจ้าน้องนางเธอ เจ้าฟ้าจุฬาภรณวลัยลักษณ์ อัครราชกุมารี กรมพระศรีสวางควัฒน วรขัตติยราชนารี - รองประธานหอการค้ากัมพูชา - วุฒิสมาชิก
4.	<p>Mrs. Chhun Leang - VATTANAC BANK ที่อยู่ #89 Norodom Blvd., Khan Daun Penh, Phnom Penh Tel:(855-23)212727 Fax:(855-23)216687 chhun.leang@vattanacbank.com</p>	<ul style="list-style-type: none"> - ตัวแทนจำหน่าย Tiger Beer และหุ้นส่วนโรงงานผลิตเบียร์ Tiger, Anchor - ผู้นำเข้าทองรายใหญ่ที่สุดของประเทศ - ผู้บริหารธนาคาร VATTANAC ซึ่งมีสาขาที่กัมพูชา ไซมและเสียมราฐ - ผู้บริหารนิคมอุตสาหกรรม VATTANAC
5.	<p>Neak Oknha Kong Triv - KT Pacific Group Co.,Ltd ที่อยู่ #315 Mao Tse Toung, Khan Toul Kork, Phnom Penh Tel: (855-23)883009 Fax:(855-23)883407</p>	<ul style="list-style-type: none"> - ผู้นำเข้า/ตัวแทนจำหน่ายรถยนต์ Toyota - โรงงานผลิตบุหรี่ยี่ห้อที่สุดในกัมพูชา โดยร่วมทุนกับ British-American Tobacco ทำให้มีส่วนแบ่งตลาดร้อยละ 30 ของมูลค่าบุหรี่ยี่ห้อจำหน่ายทั่วประเทศ โดยผลิตยี่ห้อ 555, ARA, London, Liberation และ Apsara - ผู้บริหาร Mondial Center ซึ่งเป็นสถานที่ให้เข้าจัดงานแต่งงานและงานแสดงสินค้า - ผู้บริหารสนามบิน 3 แห่งคือ พนมเปญ, เสียมราฐ, และกัมพูชาไซมร่วมกับฝรั่งเศส - ร่วมทุนทำโรงงาน Garment - ร่วมทุนทำโรงงานผลิตขนมหมี่มามากับบริษัท President Food จำกัด - ที่ปรึกษากิตติมศักดิ์ หอการค้ากัมพูชา/วุฒิสมาชิก
6.	Oknha Kok An - Anco	- ผู้แทนจำหน่าย/ผู้นำเข้าบุหรี่ยี่ห้อ 555

	ชื่อ - บริษัท - ที่อยู่	ลักษณะ - ประเภทธุรกิจ - ตำแหน่งทางสังคม
	<p>Brothers Co., Ltd. ที่อยู่ #20, St.217, Sangkat Veal Vong, Khan 7 Makara, PhnomPenh Tel : (855-16)919555, (855-12)907555 Fax:(855-23) 721555 info@ancoholdings.com www.ancohodings.com</p>	<ul style="list-style-type: none"> - ผู้แทนจำหน่าย/ผู้นำเข้าสุรารีห้อ Johny Walker - ผู้บริหาร Casino รวม 2 แห่ง คือ Crown Casino ที่อำเภอ ปอยเปต จังหวัดบันเตียเมียนจาย และที่ Crown Casino Chrey Thom จังหวัด ตากแก้ว - ผู้บริหารโรงงานผลิตกระแสไฟฟ้า (ANCO Electrical Power Group) ขนาด 45 MW ให้แก่รัฐบาล - ผู้แทนนำเข้ากระแสไฟฟ้าจากไทยจำหน่ายในจังหวัดบันเตียเมียนจาย เสียมราฐ และพระตะบอง ในนามบริษัท Khmer Electrical Power จำกัด - ผู้ผลิต/จำหน่ายน้ำดื่มตรา Anco และไอศกรีมตรา ดูกตา - ผู้นำเข้า/ตัวแทนจำหน่ายน้ำดื่ม Evain , ผงซักฟอก LIX , เบียร์ Budweiser - ผู้บริหารธนาคาร Anco Specialize Bank จำกัด - รองประธานหอการค้ากัมพูชา - วุฒิสมาชิก หรือสมาชิกวุฒิสภา (SENATE)
7.	<p>Okkha Ly Yong Phat - L.Y.P.Group ที่อยู่ #41, St.231, Khan Toul Kork, Phnom Penh Tel:(855-23)884637 Fax:(855-23)882545 http://www.lypgroup.com</p>	<ul style="list-style-type: none"> - ผู้แทนจำหน่ายบุหรี่ยี่ห้อ Hero ,เครื่องดื่ม Reb Bull และสุรา จอห์น นีวอลล์เกอร์ - ตัวแทนจำหน่ายรถยนต์นั่งส่วนบุคคล Hyundai อย่างเป็นทางการ - เจ้าของบ่อนคาสิโนที่ปอยเปต โสเสมีต และเกาะกง - เจ้าของ Duty Free 3 แห่งที่ปอยเปต โสเสมีต และเกาะกง - เจ้าของ ซาฟารีเวิลด์ที่ เกาะกง - เจ้าของโรงแรม Phnom Penh Cambodia - หุ้นส่วนโรงงานน้ำตาลขอนแก่นเพื่อลงทุนปลูกอ้อยและตั้งโรงงาน น้ำตาลในจังหวัดเกาะกง - เจ้าของโรงงานน้ำตาล Phnom Penh Sugar ซึ่งมีพื้นที่ปลูกอ้อยมากกว่า 20,000 เฮกตาร์ - ผู้พัฒนาเขตเศรษฐกิจพิเศษเกาะกง - ผู้พัฒนาอสังหาริมทรัพย์ Garden City ในพนมเปญ - ผู้ผลิตและจำหน่ายไฟฟ้า โรงไฟฟ้าขนาด 45 MW - ผู้ได้รับสัมปทานในการเดินสายไฟฟ้าทั่วประเทศ - รองประธานหอการค้ากัมพูชา / วุฒิสมาชิก
8.	Mr. Pong Kheav Se -	- ผู้บริหารธนาคาร Canadia Bank ซึ่งเป็นธนาคารของเอกชนรายใหญ่

	ชื่อ - บริษัท - ที่อยู่	ลักษณะ - ประเภทธุรกิจ - ตำแหน่งทางสังคม
	<p>Canadia Bank ที่อยู่ #265. Ang Duong St. Phnom Penh Tel: (855-23) 215286 Fax: (855-23)427064 huangsokmey@online.com.kh canadia@online.com.kh</p>	<p>ที่สุด - ผู้บริหาร/นักพัฒนาที่ดิน/เจ้าของศูนย์การค้า/หมู่บ้านจัดสรร - ผู้ลงทุนในการพัฒนาเกาะเพชร Diamond Island - ผู้ลงทุนในการพัฒนา เมืองโอลิมปิก Olympic City ใจกลางพนมเปญ</p>
9.	<p>Oknha Kim Hap - Kim Hap Corporation ที่อยู่ #203 Mao Tse Toung Street, Phnom Penh Tel:(855-23) 221860 Fax:(855-23) 221862 sovannara@kimhap.com http://www.kimhap.com/</p>	<p>- ตัวแทนจำหน่ายรถยนต์ยี่ห้อ Honda - ผู้ผลิต/จำหน่ายบุหรียี่ห้อ Craven A, 7 Dimonds, - ผู้นำเข้าบะหมี่ยี่ห้อโคคา - โรงแรม Laparanda - โรงงานแปรรูปและส่งออกยางพาราธรรมชาติ - ผู้ผลิตสุรายี่ห้อ Amata</p>
10.	<p>Mr. Ing Bon Hoaw - AZ Group of Companies ที่อยู่ 6B St. 392, Khan Chamcarmon, Phnom Penh Tel: (855-23)218 784 Fax: (855-23) 216 502 AZ-group@camnet.com.kh</p>	<p>- ก่อสร้างถนน, เขื่อน, โรงงานไฟฟ้า - ธุรกิจโทรคมนาคมเครือข่ายใยแก้ว - ผู้นำเข้าเครื่องจักรกล อุปกรณ์ก่อสร้าง สายไฟฟ้า - ตัวแทนผลิตภัณฑ์ 3 M</p>
11.	<p>Mrs. Lim Chhiv Ho - Attwood Group ที่อยู่ #104-106, St.126, Khan 7 Makara, Phnom Penh</p>	<p>- ผู้นำเข้าตัวแทนจำหน่ายสุรายี่ห้อ Hennessy - เจ้าของร้านอาหารหลายสาขา - ผู้ผลิต/ผู้จำหน่ายน้ำดื่ม Navy - นักพัฒนาที่ดินรายใหญ่ที่สุดรายหนึ่ง - ผู้พัฒนาเขตเศรษฐกิจพิเศษ Phnom Penh ใน จ.กันดาล และ Stung Hav ใน จ.พระสีหนุ</p>
12	<p>Oknha Siv Thai - IOC Furniture Center ที่อยู่ 252 Monivong Blvd., Khan Chamkarmon, Phnom Penh</p>	<p>- ตัวแทนจำหน่าย (Exclusive Distributor) เฟอร์นิเจอร์เหล็ก Taiyo - ตัวแทนจำหน่ายรถจักรยานยนต์ยี่ห้อ Suzuki - ตัวแทนจำหน่ายเครื่องใช้ไฟฟ้า Sharp - กรรมการหอการค้ากัมพูชา</p>

	ชื่อ - บริษัท - ที่อยู่	ลักษณะ - ประเภทธุรกิจ - ตำแหน่งทางสังคม
	Tel: (855-23)720 108 Fax: (855-23)428 983	
13.	Mr. Thai Tino - Hong Huot No.5,St. International, Khan Ruseey Kea, Phnom Penh Tel:(855-12)818282 Fax:(855-23)883691 - K Thong Huot Telecom #130 Sihanouk Blvd., Khan Chamkarmon, Phnom Penh Tel:(855-23)220662-3 Fax:(855-23)220661 honghuot@everyday.com.kh , infokth@kth.com.kh	<ul style="list-style-type: none"> - ผู้นำเข้าสินค้าอุปโภคบริโภคจากประเทศไทย 100% และเป็นผู้ขายส่งในประเทศกัมพูชา โดยตัวแทนจำหน่ายสินค้าจากประเทศไทยมากกว่า 30 บริษัทสินค้าหลัก เช่นนม Foremost สินค้าของบริษัทคอลเกต ปาล์มโอลีฟ เครื่องดื่มไอวอลล์ตินของบริษัท AB Food & Beverage, กระดาษอนามัยของบริษัท Kimberly Clark, น้ำตาล ของบริษัทมิตรผล, มูลค่าการค้าประมาณปีละ 500 ล้านบาท - ตัวแทนจำหน่ายเครื่องโทรศัพท์มือถือยี่ห้อ NOKIA มูลค่าการค้าปีละประมาณ 600 ล้านบาท - ตัวแทนจำหน่ายเครื่องใช้ไฟฟ้าและอุปกรณ์อิเล็กทรอนิกส์หลายชนิดยี่ห้อ Samsung Electrolux Lenovo Haier และ Cannon ใน KTH Powermall - ที่ปรึกษาผู้บริหารระดับสูงของประเทศ - ที่ปรึกษาสมาคมเงินในกัมพูชา - ที่ปรึกษา รมต.พาณิชย์ไทย (HTA)
14.	Mr. Chea Huy - N.C.X จำกัด ที่อยู่ 161-169, St.134, Khan 7 Makara, Phnom Penh Tel: (855-23) 880 425 Fax: (855-23) 880 425 pph-sc@online.com.kh	<ul style="list-style-type: none"> - ตัวแทนจำหน่ายรถยนต์และรถจักรยานยนต์ยี่ห้อ Honda โดยเฉพาะรถจักรยานยนต์ Honda มีส่วนแบ่งตลาดร้อยละ 80 - ผู้นำเข้า จำหน่ายปลีก-ส่ง ก๊าซหุงต้มรายใหญ่ที่สุดในกัมพูชา ซึ่งมีสาขาครอบคลุมหลายจังหวัด - ตัวแทนจำหน่ายเตาแก๊ส Lucky Flame และ Rinnai จากไทย - ตัวแทนจำหน่ายอุปกรณ์เครื่องครัวและเครื่องใช้ไฟฟ้าจากมาเลเซีย
15.	Mrs. Arunee Kao - บริษัท Phsar Big A จำกัด ที่อยู่ 266-272 Monivong Blvd., Khan Daun Penh, Phnom Penh Tel : (855-23) 986 283 Fax : (855-23) 986 284	<ul style="list-style-type: none"> - ผู้นำเข้าสินค้าอุปโภคบริโภคจากประเทศไทย 100% รวมทั้งเป็นผู้ขายส่งและขายปลีกในห้างสรรพสินค้า 2 แห่ง คือ Big A Supermarket และ Market Place ที่ห้าง Paragon Cambodia สินค้าที่นำเข้าได้แก่ผงชูรสยี่ห้อราชาชูรส โดยเป็น 1 ใน 5 ผู้นำเข้าสินค้านี้ (มูลค่าการนำเข้ารวม 5 ราย เดือนละประมาณ 3-5 พันตัน) รองเท้าผ้าใบ (เดือนละ 5 แสนคู่) และสินค้าอื่นๆ มูลค่าการค้าปีละประมาณ 500 ล้านบาท
16.	Mr. Him Try - Tang Seng Trading ที่อยู่ #11BC, St.201 Sangkat Toul Svay Prey 2, Khan	<ul style="list-style-type: none"> - ผู้นำเข้าและผู้ค้าส่งสินค้าอุปโภคบริโภคของไทยเช่น คาราบาวแดง ปลากระป๋องบริษัทพิทยาฟู้ด ยาสีฟันดอกบัวคู่ น้ำมันหม่องเซียงเพียว อีว Franchisee สุกี้โคคาในกัมพูชา

	ชื่อ - บริษัท - ที่อยู่	ลักษณะ - ประเภทธุรกิจ - ตำแหน่งทางสังคม
	Chamkar mon, Phnom Penh Tel : (855-23) 993528 Fax : (855-23) 993228	
17.	Mr. Heng Hang Meng - Lucky Market Group ที่อยู่ 160E, Preah Sihanouk, Khan Chamkarmon, Phnom Penh Tel:(855-23)215229 Fax:(855-23)426291 luckymarket@online.com.kh	<ul style="list-style-type: none"> - เจ้าของ Super Market 3 สาขาในพนมเปญ ถือว่าเป็นผู้มีพื้นที่จำหน่ายปลีกมากที่สุดในกัมพูชา นอกจากนี้ยังนำเข้าสินค้าประเภทของขบเคี้ยวและของใช้ในชีวิตประจำวันจากอเมริกาเพื่อมาจำหน่ายปลีกและขายส่ง - สินค้าใน Super Market ของ Lucky เป็นสินค้าไทยร้อยละ 60 ได้แก่ สินค้าใน Super Market เสื้อผ้าและเครื่องสำอางค์ ของใช้เด็กและเสื้อผ้าเด็ก เป็นต้น - นอกจากนี้ยังเป็นเจ้าของ Lucky Burger และ Lucky Seven ซึ่งขาย Burger, Pizza และไก่ทอด รวม 6 สาขาในพนมเปญ และมีโครงการที่จะเปิด Supermarket และ Burger ที่เสียมราฐในเวลาอันใกล้
18.	Mr. Chip Mong - Chip Mong Group ที่อยู่ #137, Mao Tse Toung Blvd, Khan Chamcarmon, Phnom Penh Tel: (855-23)218060-1 Fax: (855-23) 210 155 info@chipmonggroup.com www.chipmonggroup.com	<ul style="list-style-type: none"> - ผู้นำเข้า/ตัวแทนจำหน่าย/ผู้ค้าส่ง/ผู้ค้าปลีก วัสดุก่อสร้าง และ เครื่องสุขภัณฑ์ เช่นปูนซีเมนต์ และเหล็กเส้นจากไทย และเงินรายใหญ่ที่สุดในกัมพูชา - ผู้นำเข้า/ตัวแทนจำหน่ายสินค้าอุปโภคบริโภค ฮานามิ น้ำมัน healthy chef นมตราเมลิ เป็นต้น - ผู้ผลิตเบียร์ยี่ห้อ Cambodia Beer
19.	Mr. Tom Kimson - Dynamic Pharma และ Agrotech Vita ที่อยู่ #432, Monivong Blvd., Phnom Penh Tel: (855-23)726018 Fax: (855-23)726016 tkimson@dynamic.com.kh	<ul style="list-style-type: none"> - ผู้นำเข้า/ตัวแทนจำหน่ายยารักษาโรค ผลิตภัณฑ์บำรุงร่างกาย จำหน่ายให้แก่โรงพยาบาล และผู้ค้าส่งรายใหญ่ที่สุดในกัมพูชา - ผู้นำเข้า/ตัวแทนจำหน่ายเคมีเกษตร หลายชนิด
20.	Mr. David Y - Commercail Development 8199 Co.,Ltd ที่อยู่ Khan Daun Penh,	<ul style="list-style-type: none"> - เป็นบริษัทผู้นำเข้าสินค้าไทยและผู้ค้าส่งสินค้าของบริษัทสหพัฒน์ พิวบลีย์ จำกัด เป็นหลักเช่นมาม่วง น้ำตาลทราย ปลากระป๋อง กระดาษอนามัย และสินค้าอุปโภคบริโภค หลายรายการ

	ชื่อ - บริษัท - ที่อยู่	ลักษณะ - ประเภทธุรกิจ - ตำแหน่งทางสังคม
	Phnom Penh, Tel : (855-23) 725445, 982057 Fax : (855-23) 725645	
21.	นายสยาม รามสูต - Sayam International Co., Ltd ที่อยู่ 64ม St.315, Khan Toul Kork, Phnom Penh Tel : (855-23) 220444 Fax : (855-23) 217444 sayam@online.com.kh	<ul style="list-style-type: none"> - นำเข้า/ตัวแทนจำหน่ายสินค้า/ผู้ค้าส่งและกระจายสินค้าที่ให้บริการครอบคลุมทุกจังหวัดในกัมพูชา - สินค้าหลักได้แก่ สินค้าของบริษัท โอเอสภาเช่น เครื่องดื่ม M150 เครื่องดื่มโออิชิ ฝ้านามย sofy ฝ้าอ้อมเด็ก Mamy Poko สินค้าเด็ก Baby Mild เครื่องสำอางค์ 12 plus แป้งเย้น Hula Hula เสื้อผ้า- รองเท้า Pan - สินค้ารอง-ตัวแทนจำหน่ายโทรศัพท์มือถือยี่ห้อ i-mobile ของบริษัท Samart ในกัมพูชา - วุฒิสักดิ์ คลินิก ในกัมพูชา
22.	R.M. Asia #350 St.217, Sangkat Orusse I, Khan 7 Makara, Phnom Penh Tel: (855-23) 219460 Fax: (855-23) 219462 fordsales@masia.net	<ul style="list-style-type: none"> - ตัวแทนจำหน่ายรถยนต์ยี่ห้อ Ford/ เครื่องปั้นกระแสไฟฟ้า - franchisee pizza Company, Dairy Queen
23.	Oknha Khaou Chuly - Khaou Chuly Mkk #15, St.306, Beoug Keng Kong I, Khan Chamkarmon, Phnom Penh Tel: (855-23)218080 Fax: (855-23) 217036 info@khaouchuly.com	<ul style="list-style-type: none"> - ผู้ประกอบการรับเหมาก่อสร้างรายใหญ่ - นักพัฒนาที่ดิน
24.	Mr. Ly Seng Kheang BS Group #20B, St.280, , Khan Chamkarmon, Phnom Penh Tel: (855-23) 213510 Fax: (855-23) 210661	<ul style="list-style-type: none"> - ผู้นำเข้าเสื้อผ้า/เครื่องหนัง Brand name จากประเทศไทยหลายสิบ Brand โดยนำเข้ามาเพื่อขายปลีกในห้างสรรพสินค้าของตนเองและในห้างอื่นๆ - ผู้ประกอบการขนส่งรายใหญ่ - ธุรกิจร้านอาหาร 2 แห่งในกรุงพนมเปญ - ธุรกิจจำหน่ายตัวเครื่องบิน ทัวร์

	ชื่อ - บริษัท - ที่อยู่	ลักษณะ - ประเภทธุรกิจ - ตำแหน่งทางสังคม
	bensherman@online.com.kh SKL Group Holding #355-357E2, Kampuchea Krom Blvd., Khan 7 Makara, Phnom Penh info@skl.com.kh	- ให้บริการเช่าคลังสินค้า - พัฒนาที่ดิน
25.	Mr. Phat Bun B.P.C. Trading st Monyrith, khan Meancheay, Phnom Penh. Tel:(855-11) 555300/ 555381 info@bpc-groups.com www.bpc-groups.com	- นำเข้าสินค้าอุปโภค บริโภคหลายชนิด เช่น นมข้นหวาน นมสด เครื่องดื่ม บะหมี่กึ่งสำเร็จรูป เครื่องปรุง น้ำตาล เกลือ น้ำมัน - นำเข้าปูนซีเมนต์

5. เขตเศรษฐกิจพิเศษ (Special Economic Zone) คืออะไร และตั้งอยู่ที่ไหนบ้าง

ตอบ เขตเศรษฐกิจพิเศษ คือพื้นที่พิเศษที่จัดตั้งขึ้นเพื่อพัฒนาเศรษฐกิจและส่งเสริมการลงทุน ซึ่งเป็นหนึ่งในนโยบายที่สำคัญของรัฐบาลกัมพูชา ภายในพื้นที่จะมีการรวมกิจกรรมทางอุตสาหกรรมที่หลากหลายมาไว้ด้วยกัน อาจแบ่งพื้นที่ภายในเป็นโซนต่างๆ เช่น โซนพื้นที่อุตสาหกรรมทั่วไป โซนพื้นที่สำหรับดำเนินการส่งออก โซนพื้นที่สำหรับให้บริการ โซนพื้นที่สำหรับพักอาศัยและท่องเที่ยว เป็นต้น

เขตเศรษฐกิจพิเศษ ประกอบด้วยพื้นที่อย่างน้อย ๕๐ เฮกตาร์ ที่สามารถระบุตำแหน่งและขอบเขตได้ มีรั้วล้อมรอบ และมีการแบ่งสัดส่วนพื้นที่ภายในเขตเศรษฐกิจของแต่ละโซน แต่ละโรงงานอย่างชัดเจน มีที่ตั้งของอาคารสำนักงานสำหรับบริหารจัดการและให้บริการแบบจุดเดียวครบวงจร(One-Stop-Service) นอกจากนี้ยังต้องมีระบบจัดการและบำบัดน้ำเสีย สถานที่จัดเก็บและกำจัดของเสีย มีมาตรการสำหรับปกป้องสิ่งแวดล้อม รวมถึงโครงสร้างพื้นฐานและสิ่งอำนวยความสะดวกอื่นๆที่เกี่ยวข้อง และมีความจำเป็น

ผู้ลงทุนในเขตเศรษฐกิจพิเศษ มีสิทธิ์ได้รับประโยชน์เช่นเดียวกับโครงการที่ได้รับการส่งเสริมการลงทุน เช่น การงดเว้นภาษีกำไรเป็นเวลา ๓-๙ ปี การงดเว้นภาษีนำเข้า วัสดุก่อสร้าง เครื่องมือเครื่องจักรและอุปกรณ์ที่ใช้ในกระบวนการผลิต วัตถุดิบที่

ใช้ในการผลิต(เฉพาะการผลิตเพื่อส่งออก) ภาษีมูลค่าเพิ่ม ภาษีส่งออก รวมถึงการอำนวยความสะดวกในการขนส่งสินค้าข้ามเขตแดน เป็นต้น

ข้อมูลอย่างเป็นทางการถึงปี ๒๕๕๗ ประเทศกัมพูชามีเขตเศรษฐกิจ ที่ได้รับการอนุมัติจาก สภาเพื่อการพัฒนา กัมพูชา (CDC) และ คณะกรรมการเขตเศรษฐกิจพิเศษ กัมพูชา (CSEZB) จำนวน ๓๒ แห่ง ใน ๑๑ จังหวัด มีการตั้งโรงงานในเขตอุตสาหกรรมแล้วจำนวน ๑๐ แห่ง ส่วนอีก ๒๒ แห่งยังอยู่ระหว่างการพัฒนา หรือยังไม่มีการดำเนินการ

นอกจากนี้ ข้อมูลล่าสุดในปี ๒๕๕๗ ระบุว่าสภาเพื่อการพัฒนา กัมพูชา (CDC) และ คณะกรรมการเขตเศรษฐกิจพิเศษ กัมพูชา (CSEZB) กำลังพิจารณาอนุมัติโครงการพัฒนาเขตเศรษฐกิจพิเศษเพิ่มอีกหลายโครงการ เช่น โครงการของ LCH Group, Sisophon และ Crystal Rice Kampuchea เป็นต้น



	เขตเศรษฐกิจพิเศษ (SEZ)	ที่ตั้ง (จังหวัด)	พื้นที่ (เฮกตาร์)	สถานะ
1	<u>Sihanoukville 2</u>	พระสีหนุ	1,688	26 โรงงาน
2	<u>Sihanoukville 1</u>	พระสีหนุ	178	2 โรงงาน
3	<u>Sihanoukville Port</u>	พระสีหนุ	70	1 โรงงาน
4	<u>Steung Hav</u>	พระสีหนุ	196	อยู่ระหว่างการพัฒนา
5	<u>H.K.T.</u>	พระสีหนุ	345	อยู่ระหว่างการพัฒนา
6	<u>S.N.C.</u>	พระสีหนุ	150	ยังไม่มีการค้าเนินการ
7	<u>Kampong Saom</u>	พระสีหนุ	255	ยังไม่มีการค้าเนินการ
8	<u>Neang Kok Koh Kong</u>	เกาะกง	335	5 โรงงาน
9	<u>Oknha Mong</u>	เกาะกง	100	ยังไม่มีการค้าเนินการ
10	Ratana SEZ	เกาะกง	612	ยังไม่มีการค้าเนินการ
11	<u>Souy Chheng</u>	เกาะกง	100	ยังไม่มีการค้าเนินการ
12	<u>Kiri Sakor Koh Kong</u>	เกาะกง	1,750	ยังไม่มีการค้าเนินการ
13	<u>Manhattan</u>	สวายเรียง	180	22 โรงงาน
14	<u>Tai Seng Bavet</u>	สวายเรียง	125	18 โรงงาน
15	<u>Dragon King</u>	สวายเรียง	106	อยู่ระหว่างการพัฒนา
16	<u>Pacific</u>	สวายเรียง	107	อยู่ระหว่างการพัฒนา
17	Hi Park SEZ	สวายเรียง	n/a	อยู่ระหว่างการพัฒนา
18	Shangdong Shunshell	สวายเรียง	n/a	อยู่ระหว่างการพัฒนา
19	<u>D&M Bavet</u>	สวายเรียง	118	ยังไม่มีการค้าเนินการ
20	<u>N.L.C.</u>	สวายเรียง	105	ยังไม่มีการค้าเนินการ
21	<u>Phnom Penh</u>	กันดาล	360	58 โรงงาน
22	<u>Goldfame Pak Shun</u>	กันดาล	80	3 โรงงาน
23	<u>Kandal</u>	กันดาล	105	ยังไม่มีการค้าเนินการ
24	Suvarnaphum SEZ	กันดาล	204	ยังไม่มีการค้าเนินการ
25	<u>M.D.S.Thmorda</u>	โพธิ์สัตว์	2,265	อยู่ระหว่างการพัฒนา
26	<u>Thary Kampong Cham</u>	กัมปจาม	142	อยู่ระหว่างการพัฒนา
27	<u>Kampot</u>	กัมปอต	145	1 โรงงาน
28	<u>Duong Chhiv SEZ</u>	ตาแก้ว	79	อยู่ระหว่างการพัฒนา
29	<u>Poi Pet O'Neang</u>	บันเตยเมียนเจย	467	5 โรงงาน
30	Sanco Combo Inv. Group	บันเตยเมียนเจย	66.5	อยู่ระหว่างการพัฒนา
31	Zhong Jiang SEZ	กัมปซันจิ่ง	470	อยู่ระหว่างการพัฒนา
32	TRY PHEAP OYADAV	รัตนคีรี	136	ยังไม่มีการค้าเนินการ

6. นอกจากพนมเปญแล้วมีจังหวัดไหนที่มีศักยภาพในการลงทุน

คำตอบ หากจะให้ชี้ชัดลงไปแล้ว ขอนำคำกล่าวของนักวิจัยญี่ปุ่นมาอ้างอิงว่าจังหวัดที่เหมาะสมแก่การเข้าไปลงทุนในกัมพูชา

กัมปงโสม เปรียบเสมือน แผ่นดินเพชร (ทรัพย์สิน)

เสียมเรียบ เปรียบเสมือน แผ่นดินทอง(มรดกโลก)

กรุงพนมเปญ เปรียบเสมือน แผ่นดินเงิน (ศูนย์กลางธุรกิจ)

คำกล่าวนี้ เมื่อมาเปรียบกับเหตุการณ์ในปัจจุบันก็ดูว่าจะเป็นเรื่องจริงเพราะกัมปงโสม หรือ พระสีหนุวิลล์ในอดีต ปัจจุบันเรียกว่า จังหวัดพระสีหนุ นอกจากเป็นที่ตั้งของท่าเรือน้ำลึก(สร้างเมื่อปี พ.ศ. 2498 เปิดให้บริการปี พ.ศ. 2503 โดยช่างชาวฝรั่งเศส หลังจากที่ฝรั่งเศสได้ครอบครองดินแดนอินโดจีนในปี พ.ศ. 2497 และตัดสินใจให้เวียดนามเป็นเจ้าของแม่น้ำโขง ทำให้กัมพูชาไม่มีทางออกทะเล) ท่าเรือแห่งนี้ทำรายได้จากการส่งออกปีละกว่า 4 พันล้านดอลลาร์สหรัฐฯ รวมถึงการเป็นท่าเรือเพื่อนำเข้าสินค้าจากทั่วโลกมาอุปโภค บริโภค ปีละกว่า 3 พันล้านดอลลาร์สหรัฐฯ

กัมปงโสม ห่างจากกรุงพนมเปญ ไปทางทิศตะวันตกเฉียงใต้ราว 230 กม. มีชายแดนทางทะเลติดต่อกับอ่าวไทยทางทิศใต้และทิศตะวันออก มีจุดผ่านแดนภูมิภาค เพื่อรับสินค้าจากไทยลักษณะการค้าชายแดนระหว่างประเทศที่มีชายแดนติดต่อกัน คือท่าเรือท่าบันโลโลก อำเภอสตึงฮาว และมีท่าเรือน้ำลึกระหว่างประเทศ (International Deep Sea Port) ชื่อ ท่าเรือสีหนุวิลล์ หรือเดิมเรียกว่าท่าเรือกัมปงโสม

จังหวัดกัมปงโสมมีชายฝั่งทะเลยาว 114 กม. มีพื้นที่ 1,283 ตร.กม. ประกอบด้วย 3 อำเภอ (คือ อ.มิตตราพ ไปรนบ และสตึงฮาว) 22 ตำบล และ 94 หมู่บ้าน ประชากร 239,665 คน แยกเป็นชาย 119,826 คน และหญิง 119,839 คน

ศักยภาพของจังหวัด พระสีหนุ (กัมปงโสม)

นอกจาก ท่าเรือน้ำลึก ซึ่งเปรียบเสมือนเส้นเลือดหล่อเลี้ยงเศรษฐกิจของประเทศ สร้างความอยู่ดี กินดี ให้แก่คนกัมพูชา จากสินค้าที่นำเข้าและส่งออกแล้ว กัมปงโสมยังมีชายฝั่งทะเลด้านน้ำตื้นที่มีหาดทรายขาวสะอาดและมีเกาะเล็ก เกาะน้อยมากมาย ซึ่งสามารถพัฒนาให้เป็นแหล่งท่องเที่ยวทางธรรมชาติได้ในอนาคต ท่าเรือน้ำลึกแห่งนี้จึงมีแนวโน้มที่จะพัฒนาเป็นท่าเรือโดยสารที่สำคัญได้อีก นอกจากนี้การเดินทาง

สามารถใช้รถไฟสายใต้จากกรุงพนมเปญ มาถึงปงโสม ระยะทาง 264 กม. และสนามบินนานาชาติก็สามารถเชื่อมโยงการขนส่งสินค้าและผู้โดยสารไปยังจังหวัดอื่นๆของกัมพูชา หรือประเทศอื่นๆ จากทั่วโลก ได้อีกด้วย

รัฐบาลกัมพูชา ได้ให้การสนับสนุนนักลงทุนเพื่อให้มาลงทุนพัฒนาเกาะต่างๆ เพื่อรองรับการท่องเที่ยวทางทะเล

สิ่งสำคัญ และยิ่งสำคัญคือการค้นพบน้ำมันและก๊าซธรรมชาติ

บริษัท Chevron ซึ่งได้สัมปทานขุดเจาะน้ำมันใน Block A ในพื้นที่ 1.6 ล้านเอเคอร์ ของทะเลอ่าวไทย ระยะห่างจากฝั่ง 145 กม. แถลงข่าวการขุดพบน้ำมันว่ามีปริมาณประมาณ 700 ล้านบาร์เรล และก๊าซธรรมชาติ 2-3 แสนล้านลูกบาศก์ฟุต ทำให้มีการคาดการณ์ต่อไปว่าจะทำให้กัมพูชามีรายได้จากการขุดเจาะน้ำมันในปี 2554 จำนวน 174 ล้านดอลลาร์ฯ และจะเพิ่มสูงสุดเป็น 1.7 พันล้านดอลลาร์ฯ ในปี 2564

พื้นที่ Block A เป็นสัมปทานร่วมระหว่าง Chevron 55%, Mitsui Oil Exploration จากญี่ปุ่น 30%, และ GS Caltex จากเกาหลีใต้ 15% ซึ่งปัจจุบันได้ขายสัมปทานต่อให้กับ KrisEnergy จากสิงคโปร์ด้วยราคา 65 ล้านดอลลาร์ เนื่องจากไม่สามารถตกลงการแบ่งปันผลประโยชน์กับรัฐบาลกัมพูชาได้

ขณะเดียวกันบริษัท China Petrotech Holding Limited ซึ่งได้สัมปทาน Block D ก็แจ้งผลการสำรวจโดยใช้ภาพถ่าย 3 มิติ ซึ่งถ่ายเมื่อต้นปี 2550 ว่าอาจมีน้ำมันสำรองใน Block D ประมาณ 227 ล้านบาร์เรล และก๊าซธรรมชาติอีกประมาณ 496 ล้านลูกบาศก์ฟุต

ปัจจุบัน กัมพูชานำเข้าน้ำมันและผลิตภัณฑ์ รวมถึงก๊าซหุงต้มเพื่อมาใช้บริโภคในประเทศ แม้ว่าจะมีผลการขุดพบน้ำมันและก๊าซสำรองใต้ดิน เช่น บริเวณอ่าวไทย, แหล่งทับถมแม่โขง, แม่น้ำโตนเลสาบ ก็ตาม แต่ก็ยังไม่สามารถขุดนำมาใช้ในทางพาณิชย์ได้

รัฐบาลกัมพูชาได้มีการจัดตั้งองค์การน้ำมันนานาชาติ (Cambodian National Petroleum Authority) เพื่อทำหน้าที่ดูแลเกี่ยวกับการสำรวจและขุดเจาะหาแหล่งน้ำมันและก๊าซธรรมชาติ

อย่างไรก็ตามการเปิดเผยตัวเลขข้อมูลน้ำมัน และก๊าซใต้ดินที่ผ่านมา มีตัวเลขที่แตกต่างกัน ผู้เชี่ยวชาญด้านน้ำมันของรัฐบาลกัมพูชาแจ้งว่า กัมพูชาจะได้น้ำมันประมาณ 200 ล้านบาร์เรล ส่วนธนาคารโลก ประมาณการพื้นที่สำรวจ 37,000 ตร.กม. ในน่านน้ำของกัมพูชาและ 27,000 ตร.กม.ซึ่งทับซ้อนกับไทยคาดว่าจะมีน้ำมันสำรองรวมมากถึง 2 พันล้านบาร์เรลและก๊าซอีกประมาณ 10 แสนล้านลูกบาศก์ฟุต แต่จนถึงบัดนี้ รัฐบาลกัมพูชา ยังไม่ยืนยันตัวเลขน้ำมันที่แท้จริงว่าจะได้เท่าใด

จากข่าวดังกล่าวทำให้บริษัทน้ำมันหลายรายให้ความสนใจที่จะเข้าสู่ธุรกิจน้ำมันของกัมพูชาเพิ่มจากเดิมได้แก่ Total จากฝรั่งเศส Mitsui จากญี่ปุ่น Air Gate Technology จากอเมริกา China National Offshore Oil Company(CNOOC) และ China National Petroleum Corp จากจีน เป็นต้น ทั้งนี้รายงานข่าวแจ้งว่า Total และ CNOOC ได้ชัยชนะในการประมูลพื้นที่ Block B ถัดจากพื้นที่สัมปทานของ Chevron

รายงานของ UNDP แจ้งว่ากัมพูชาจะได้ผลประโยชน์จากน้ำมันและก๊าซธรรมชาติในอนาคตมากกว่า 3 เท่าของความช่วยเหลือด้านการพัฒนาอย่างเป็นทางการที่ กัมพูชาได้รับเมื่อปี 2548 ซึ่งก็สร้างความกังวลให้กับประเทศที่ให้ความช่วยเหลือและมิตรประเทศอื่นๆ ของกัมพูชาเกี่ยวกับการจัดการผลประโยชน์ ที่ได้มาจากธรรมชาตินี้ เพราะเกรงว่า เมื่อได้รับผลแล้วจะมีสิ่งชั่วร้าย หรือสิ่งที่ไม่ดีเกิดขึ้น หรืออาจ “ต้องคำสาป” เหมือนไนจีเรีย บอสวานา...เพราะเมื่อมีการค้นพบทรัพยากรธรรมชาติแล้ว ประเทศไม่มีการพัฒนา ให้มีความเจริญ แต่กลับยากจนลง

ประเภทของอุตสาหกรรมที่เหมาะสมสำหรับลงทุน

- 1.) อุตสาหกรรม แปรรูปสินค้าสัตว์น้ำ-เพราะเป็นจังหวัดที่มีชายฝั่งทะเลยาว และมีทรัพยากรทางน้ำที่อุดมสมบูรณ์ ต้องการนำมาแปรรูปเพื่อเพิ่มมูลค่า ก่อนส่งออกทางท่าเรือซึ่งมีพร้อมอยู่แล้ว
- 2.) อุตสาหกรรมสิ่งทอและเสื้อผ้าสำเร็จรูป -การตั้งอยู่ในจังหวัดที่เป็นที่ตั้งของท่าเรือที่จะส่งออก เป็นความได้เปรียบด้านการขนส่ง นอกจากปัจจัยบวกเช่นเดียวกับแหล่งอื่น ซึ่งได้แก่ค่าแรงงาน ต่ำและมีอยู่เป็นจำนวนมาก รวมทั้งการได้รับสิทธิพิเศษศุลกากร (GSP) จากสหรัฐอเมริกา และ สหภาพยุโรป ทำให้เหมาะสมที่จะเป็นฐานการผลิตเพื่อการส่งออก ซึ่งสามารถแข่งขันกับประเทศอื่นๆได้มากขึ้น

- 3.) การประกอบการอุตสาหกรรมแก้ว- โดยนำวัตถุดิบทรายขาวซึ่งมีมากในจังหวัดมาใช้
- 4.) อุตสาหกรรมกระดาษ- กัมปงโสม มีพื้นที่เหมาะสมกับการปลูกพืช เช่น อ้อย ปาล์ม น้ำมัน ยางพารา มะพร้าว มันสำปะหลัง และยูคาลิปตัส
- 5.) การทำฟาร์มโค-กระบือ - กัมปงโสม มีพื้นที่ทุ่งหญ้าและเนินเขาที่เหมาะสมแก่การทำฟาร์ม

7. หากต้องการเข้ามาทำธุรกิจในกัมพูชา ต้องทำอะไรบ้าง

ตอบ ผู้ที่สนใจเข้ามาลงทุน หรือทำธุรกิจในกัมพูชา ควรปฏิบัติดังนี้

- 1.) ควรเริ่มต้นโดยการศึกษาหาข้อมูลเบื้องต้นที่เกี่ยวข้องกับธุรกิจประเภทนั้นด้วยตัวเอง จากแหล่งข้อมูลที่เกี่ยวข้อง เช่น 1. เว็บไซต์กรมส่งเสริมการค้าระหว่างประเทศ <http://aec.ditp.go.th> 2. เว็บไซต์หน่วยงานส่งเสริมการลงทุนของกัมพูชา <http://www.cambodiainvestment.gov.kh/> หรือจากบทความ เว็บไซต์ หนังสือ คู่มือ และแหล่งข้อมูลอื่นๆ
- 2.) ตรวจสอบความถูกต้องของข้อมูลพร้อมทั้งสอบถามและขอคำแนะนำเพิ่มเติมจาก สำนักงานส่งเสริมการค้าระหว่างประเทศ และศูนย์ AEC Business Support Center ประเทศกัมพูชา หรือหน่วยงานที่เกี่ยวข้องเพื่อวางแผนเดินทางมาสำรวจสภาพที่แท้จริงของประเทศกัมพูชา
- 3.) เดินทางมาสำรวจตลาดในกัมพูชา ทำการนัดหมายเข้าพบเพื่อสอบถามข้อมูล และโอกาสทางธุรกิจจากผู้ประกอบการธุรกิจที่เกี่ยวข้องเนื่องกัน โดยอาจให้ทางสำนักงานส่งเสริมการค้าระหว่างประเทศ และศูนย์ AEC Business Support Center ประเทศกัมพูชาแนะนำหรือดำเนินการนัดหมายให้
- 4.) รวบรวมข้อมูลทั้งหมด วิเคราะห์ประเมินศักยภาพของประเทศกัมพูชา และศักยภาพของบริษัท เพื่อวางแผนว่าควรจะเริ่มต้นธุรกิจนั้นอย่างไร เนื่องจากธุรกิจแต่ละประเภทมีความแตกต่างกัน เช่น การค้าขายสินค้าบางประเภทอาจเริ่มต้นจากการหาคู่ค้าเพื่อขยายตลาดโดยไม่จำเป็นต้องเปิดบริษัท ธุรกิจบริการหรือการสร้างโรงงานผลิตสินค้าจำเป็นต้องตั้งบริษัทและทำการจ้างพนักงานด้วย เป็นต้น

8. หากต้องการหาคู่ค้า หรือตัวแทนในตลาดจะมีวิธีอย่างไรหรือติดต่อหน่วยงานใด

ตอบ วิธีการหาคู่ค้าหรือตัวแทนในตลาดมีวิธีดำเนินการดังนี้

- 1) ขอให้ สคร. เป็นผู้คัดเลือกและทำนัดหมายเพื่อเดินทางมาเจรจาการค้าด้วยตนเอง
- 2) ขอรายชื่อผู้ประกอบการจาก สคร. แล้วผู้ประกอบการทำจดหมายแนะนำตัวสินค้าและบริษัทมาให้กับผู้นำเข้า วิธีนี้ใช้ได้ผลน้อยเพราะผู้ประกอบการกัมพูชาไม่นิยมซื้อสินค้ากับบุคคลที่ตนไม่รู้จักมาก่อน กลัวการถูกหลอกลวง ไม่มั่นใจในสินค้าที่ไม่ได้จับต้องหรือไม่ได้เห็น ไม่สามารถสื่อสารภาษาอังกฤษได้ดีจึงไม่ตอบ
- 3) การร่วมงานแสดงสินค้า หรือ งานเจรจาการค้าซึ่งทางราชการจัด

9. พฤติกรรมผู้บริโภค กำลังซื้อและทัศนคติต่อสินค้าไทยของคนกัมพูชาเป็นอย่างไร

ตอบ การที่เศรษฐกิจของกัมพูชាយ้ายตัวต่อเนื่องในระยะ 10 ปีที่ผ่านมา ทำให้กำลังซื้อของคนกัมพูชาสูงขึ้น มีความต้องการสินค้าอุปโภคบริโภคเพิ่มมากขึ้น

รวมทั้งชาวกัมพูชามีทัศนคติต่อสินค้าไทยว่าเป็นสินค้าคุณภาพดี จึงมีความนิยมสินค้าไทยมากกว่าสินค้าจากประเทศอื่น ประกอบกับคนกัมพูชามีความใกล้ชิดกับคนไทย ทั้งเชื้อชาติ ศาสนา จึงมีสภาพสังคมไม่แตกต่างกันมากนักผู้ประกอบการไทยจึงมีโอกาสเข้าถึงตลาดกัมพูชาได้ง่าย

อย่างไรก็ตามความแตกต่างของรายที่ยังมีอยู่มากส่งผลต่อพฤติกรรมการบริโภคที่แตกต่างกันอย่างสุดขั้ว ส่งผลให้พฤติกรรมการบริโภคของกลุ่มบุคคลในสังคมตามกำลังการซื้อออกสามารถแบ่งเป็น 3 กลุ่มคือ

- 1) ผู้บริโภคที่มีกำลังซื้อสูง ประมาณ 5 % ได้แก่ กลุ่มนักการเมือง นักธุรกิจ
- 2) ผู้บริโภคที่มีกำลังซื้อปานกลาง ประมาณ 15% ได้แก่ กลุ่มนักธุรกิจรุ่นใหม่ เจ้าหน้าที่ทำงานกับบริษัทต่างชาติ องค์กรรัฐบาลและองค์กรนอกรัฐบาล
- 3) ผู้บริโภคที่มีกำลังซื้อน้อย ประมาณ 80 % ได้แก่กลุ่มเกษตรกร และ ลูกจ้างที่ทำงานใช้แรงงาน

โดยแต่ละกลุ่มจะมีพฤติกรรมการบริโภคที่แตกต่างกันดังนี้

กลุ่ม	รสนิยม	ความต้องการสินค้า	พฤติกรรมผู้บริโภคทั่วไป
ผู้มีกำลังซื้อสูง	สินค้าคุณภาพดี	Brand Name	ไม่สนใจเรื่องราคา ชอบเดินทางไปซื้อสินค้าที่ต่างประเทศ
ผู้มีกำลังซื้อปานกลาง	สินค้าคุณภาพดี	ให้ความสำคัญเรื่อง Brand Name น้อยกว่ากลุ่มแรก	ตัดสินใจระหว่างคุณภาพและราคา
ผู้มีกำลังซื้อต่ำ	ซื้อตามความจำเป็น ซื้อตามกระแสของสื่อ	สินค้าปัจจัยสี่และตามกระแสสังคม	ดูจากราคาเครื่องตัดสินใจส่วนคุณภาพสินค้าเป็นเรื่องรอง

สื่อสารมวลชนเป็นเครื่องมือโฆษณาประชาสัมพันธ์ที่มีอิทธิพล

การสร้างค่านิยมให้กับสินค้าไทยในกัมพูชาต้องอาศัยการโฆษณาประชาสัมพันธ์ผ่านสื่อต่างๆ เป็นสำคัญ การบอกปากต่อปากทำได้ต่อเมื่อสินค้านั้นเป็นที่รู้จักดีในตลาด นอกจากนี้ การขายสินค้าโดยตรงและการจำหน่ายสินค้าเงินผ่อนในกัมพูชา ไม่ประสบผลสำเร็จ เนื่องจากคนกัมพูชาไม่มีเงินเดือนประจำ หรือเงินรายได้ที่แน่นอน นอกจากนี้การเสียเครดิตไม่ได้เป็นน่าอับอายในสังคมแต่อย่างใด

ชาวกัมพูชานิยมซื้อสินค้าไทยเนื่องจากมีคุณภาพดี

โดยเมื่อเปรียบเทียบกับสินค้าจากจีน และเวียดนาม อิทธิพลจากการโฆษณาผ่านทีวีของไทย โดยเฉพาะชาวกัมพูชาตามแนวชายแดนสามารถรับสัญญาณได้ ทำให้สินค้าไทยเป็นที่รู้จักและยอมรับของชาวกัมพูชามากยิ่งขึ้น การหลังไหลเข้ามาทำงานของแรงงานชาวกัมพูชาทำให้มีความคุ้นเคยสินค้าไทย การเข้ามาลงทุนของผู้ลงทุนชาวไทยในกิจการขนาดใหญ่และหลากหลายสาขา อาทิ ด้านพลังงาน โรงแรม โทรคมนาคม โรงไฟฟ้า ธุรกิจบันเทิง ล้วนเป็นธุรกิจที่ชาวกัมพูชาต้องสัมผัสไม่ทางตรงก็ทางอ้อมในทุกวัน ส่งผลดีต่อภาพลักษณ์ของสินค้าไทยในสายตาชาวกัมพูชา

ชาวกัมพูชานิยมแสดงสถานภาพทางสังคม

โดยมักแสดงฐานะความร่ำรวยผ่าน 5 สิ่งดังนี้

- 1) เครื่องประดับเพชร
- 2) เสื้อผ้าเครื่องแต่งกาย กระเป๋า นาฬิกา โทรศัพท์ Brand Name
- 3) รถยนต์
- 4) บ้าน
- 5) ชื่อนำหน้าออกญา

ตลาดอัญมณีและเครื่องประดับในกัมพูชามีศักยภาพสูงและเป็นค่านิยมของคนกัมพูชาในการแสดงฐานะทางสังคม คนกัมพูชานิยมที่จะซื้อเครื่องประดับเพชร แต่ละปีกัมพูชานำเข้าเพชรนับร้อยล้านบาท (ดังนั้นแม้ว่าในงานไฟฟ้าจะไม่สว่างแต่แสงของเพชรก็แวววาว ช่วยให้งานสว่างไสวได้เช่นกัน)ส่วนทอง คนกัมพูชาใช้เป็นเครื่องประดับบ้างแต่ซื้อเก็บมากกว่า จึงมีธนาคารซื้อขายทองตั้งขึ้นมาให้บริการโดยเฉพาะ คนกัมพูชาคลังเพชรมากทั้งหญิงและชายต้องใส่แหวนเพชร บางคนเพชรอาจلامเป็นสายนาฬิกา หรือหัวเข็มขัด

เสื้อผ้าเครื่องแต่งกาย ต้องแบรนด์เนม ร้านเสื้อผ้าที่ตั้งขึ้นมาเป็นเฉพาะแบรนด์ก็มีให้เห็น (จากเดิมจะมีหลายแบรนด์รวมอยู่ด้วยกัน) เช่น Brand AXARA PARIS, epse , MANGO, SOVRIN , และ CAROLEE NEW YORK ส่วนแบรนด์อื่นๆ ก็ไปซื้อจากทั่วโลกเพื่อนำมาสวมใส่ทั้งชายและหญิง หากเห็นไฮโซกัมพูชาใส่แบรนด์ทั้งตัวอย่าคิดว่าเป็นของปลอม หรือ ของ Copy เพราะบุคคลเหล่านี้จะไม่ใส่เด็ดขาด (เพราะอายุ...วงสังคมซุบซิบนินทา) ดังนั้นจึงพอเอาได้ว่าทุกแบรนด์ที่ใช้ต้องของแท้เท่านั้นกระเป๋าก็ถือแต่แบรนด์ดังๆเช่น HERMES, LOUIS VUITTON, CHANEL, GUCCI, BALLY, PRADA ,CHRISTIAN DIOR, BURBERRY ไม่เพียงเท่านั้นนาฬิกาทั้งชาย หญิง ต้อง PATEK PHILIPPE (Rolex) กลับมึให้เห็นไม่มาก เมื่อถามว่านาฬิกาสวยราคาเท่าไร แต่ละเรือนล้านกว่าๆ(บาท) เห็นใส่เปลี่ยนหลายเรือนนึกว่าของปลอมหรือของถูก เพราะแต่ละคนบอกว่าซื้อเล่นๆ คนละ 4-5 เรือน เครื่องสำอางที่นิยมมากที่สุดคือ SHISEDO โทรศัพท์มือถือ iphone ธรรมดา Samsung ก็อื่นๆ จริงจังต้อง vertu ซึ่งเปิด Shop ขายในโรงแรมหรู Sofitel

บ้านคุณมีรถ Rolls Royce ก็คัน คำถามนี้ถามกันเล่นๆในบรรดาเศรษฐี กัมพูชาที่ได้รับสมญานามว่าเป็น Lexus City ซึ่งร้อยละ 80 เป็นรถตระกูลยี่ห้อ Toyota และร้อยละ 60 ของรถจักรยานยนต์เป็นยี่ห้อ Honda

ไม่ว่าค่ายรถยนต์จะออกรุ่นใหม่ๆ เป็นต้องเห็นวิ่งบนท้องถนนในกัมพูชา ดูแล้วเพลินไม่ต้องคอยดูตามหนังสือนิตยสารเพราะคนรวยที่นี้สั่งซื้อทาง internet ล่วงหน้า พอผลิตออกมาจะวิ่งที่กัมพูชาก่อนไทยด้วยซ้ำ แถมทุกคันที่วิ่งนั้นซื้อด้วยเงินสดเท่านั้น

คนกัมพูชาร้อยละ 90 ชอบซื้อของตามกัน เห็นคนอื่นใช้สินค้าใดก็ใช้ตาม ซื้อมาไม่กล้าเป็นผู้นำ ทำให้ผู้นำร้อยละ 10 ต้องคอยหนีผู้ตามเพื่อให้ตนเองโดดเด่นอยู่เสมอในเมื่อตอนอาศัยอยู่ใน Lexus City ต้องซื้อ Rolls Royce มาขับ ขับไปขับมา รถ High Tech ที่ใช้เสียซ่อมในกัมพูชาไม่ได้ต้องลงทุนขนเข้าไปไทย ก็มีให้เห็นทุกเดือน แต่กลุ่มนี้ก็ยินดีจ่าย ไทยจึงรับให้บริการดูแลรถยนต์มาจากกัมพูชาด้วยนอกจากให้บริการรักษาพยาบาลแก่บุคคลกลุ่มนี้ที่ โรงพยาบาลชั้นนำของไทย ซึ่งมีคนไทยเพียงกลุ่มน้อยที่เข้าไปใช้บริการเช่น โรงพยาบาลบำรุงราษฎร์ กรุงเทพ พญาไท สมิติเวช และพระราม 9 เป็นต้น

บ้านคนกัมพูชาจะต้องหลังใหญ่ ดังนั้นจึงปลูกเติมพื้นที่ ประเภทปลูกให้ใหญ่ไว้ก่อนข้างในบ้านจะให้เสียเงินค่าตกแต่งภายในอีกเป็นไม่ยอมเพราะเจ้าของบ้านจะแต่งเองตามใจฉันเท่านั้น

คำนำหน้าหากเป็นนาย นาง นางสาว ก็ไม่น่าเกรงขาม รัฐบาลจึงออกนโยบายมอบเครื่องราช และคำนำหน้านามให้แตกต่างจากคนอื่นเพื่อแสดงฐานะทางสังคมโดยรื้อฟื้นศักดินาสยามก่อน คือ ออกญา(พระยา) และ เนียะออกญา(เจ้าพระยา) สำหรับผู้บริจาคเงินเพื่อสังคม(ผ่านรัฐบาล) 1 แสนดอลลาร์สหรัฐฯ หรือประมาณ 3 ล้านบาท จะได้คำนำหน้า ออกญา ติดตัวไปตลอดสิ้นอายุขัย และ หากบริจาค 1 ล้านดอลลาร์สหรัฐฯ หรือประมาณ 30 ล้านบาทจะได้คำนำหน้า เนียะออกญา ติดตัวไปตลอดสิ้นอายุขัยเช่นกัน ตัวเลขโดยประมาณว่ากัมพูชามี ออกญา ประมาณ 500 กว่าคนและเนียะออกญา ไม่เกิน 10 คน ลองคุณเงินบริจาคเล่นๆ แล้วกันว่าสามารถหาเงินเข้ารัฐ(จริงหรือเปล่า) จำนวนเท่าใด ดังนั้นหากเจอคนกัมพูชาไม่ว่าชายหรือหญิง หากมีคำนำหน้าเป็นออกญา ต้องเรียกชื่อศักดินานั้นด้วย ไม่เช่นนั้นจะไม่พอใจ (เพราะอุตสาห์เสียเงินตั้งเยอะเพื่อคำนำหน้านี้นี้)

ทัศนคติเรื่องสุขนิยมเป็นของชาวกัมพูชาทุกคน

ไม่ว่าคนกัมพูชาจะมีฐานะร่ำรวยหรือไม่ค่อยรวยแต่การจัดงานเลี้ยงในวาระต่างๆ เช่นงานแต่งงาน การวันเกิด วันขึ้นบ้านใหม่หรือกระทั่งงานศพ ต้องมีการเชิญแขกมารับประทานโต๊ะจีนให้ได้จำนวนมากที่สุดเพื่อแสดงถึงฐานะของครอบครัวและความกว้างขวางในวงสังคม เจ้าภาพจึงไม่อินกับอาหารและการตกแต่งสถานที่ ว่ากันว่างานแต่งของลูกคนมีฐานะดี ค่าตกแต่งดอกไม้สด 1 ล้านบาทถือเป็นเรื่องเล็ก ส่วนเสื้อผ้า เครื่องแต่งกายก็ทุ่มซื้อชุดที่หรูที่สุดเท่าที่กำลังทรัพย์จะอำนวยหรือไม่ก็เช่าจากร้านที่ให้เช่าชุดค่าเช่าหนึ่งหมื่นบาทก็กล้าลงทุนเพื่อความสวยเร็วในงานเลี้ยงต้องมีทั้งหลาย เบียร์ยอดขายเครื่องดื่มที่มีแอลกอฮอล์ในประเทศนี้ปีละนับพันล้านบาท แม้จะมีการตั้งโรงงานเบียร์ในประเทศนี้ถึง 5 แห่ง ผลิตเดือนละนับแสนลิตร ก็ยังไม่พอกับความต้องการสักที เบียร์นำเข้าจากไทยและเวียดนามรวมถึงจากประเทศอื่นๆ จึงมีให้เห็นดาษดื่น

พฤติกรรมการซื้อสินค้าที่เปลี่ยนไป

ปัจจุบันคนกัมพูชานิยมซื้อสินค้าจากร้านสะดวกซื้อที่ผุดขึ้นทุกหัวระแหง ทุกซอกทุกซอย ทุกถนนและตามสถานบริการน้ำมันแทนการซื้อจากร้านขายของชำหรือในตลาดสดที่ไม่ติดแอร์ ลำบากทรงจำของคนรุ่นเก่าที่กลัวร้านติดแอร์จะขายแพง เป็นสะดวกและเย็นสบายเท่านั้น กลุ่ม AEON จากญี่ปุ่น รวมถึงกลุ่ม Big C และ Makro จากไทย ก็เข้ามาศึกษาข้อมูลเพื่อการตัดสินใจเช่นกัน

ร้านกาแฟต้องแอร์เย็น แต่งทรูติและ Free Wifi คนยุคใหม่เข้าร้านกาแฟเพื่อดื่มกาแฟที่ Free Wifi และใช้เป็นสถานที่นัดหมายพูดคุยกันอย่างสบายใจดังนั้นหากคิดจะหาเงินจากคนกัมพูชายุคใหม่ที่เป็นคนชั้นกลางที่ขยายตัวเพิ่มเพิ่มขึ้นเป็นวัยรุ่นและวัยทำงานที่กล้าใช้ กล้าจ่ายต้องทำร้านให้สวยไว้วางใจ แต่การบริการที่ดูเป็นสากลต้องมีด้วย ไม่ใช่ร้านที่มีคุณลุงคุณป้า คุณตา คุณยาย หรือคนแก่ขายของ คนขายต้องใช้วัยรุ่นแต่งตัวด้วยเสื้อผ้าที่มีสไตล์เป็นทีมและดู active เป็นส่วนประกอบด้วย

คนกัมพูชายุคใหม่ใส่ใจสุขภาพและความงาม

จากการสังเกตสินค้าที่โฆษณาขายทางสื่อต่างๆ จะเห็นสินค้าเพื่อสุขภาพและความงามซึ่งคงจะได้ผลเพราะมีการทุ่มโฆษณาในแทบทุกสื่อและคนกัมพูชาก็ยินดีที่จะจ่ายเงินเพื่อดูแลสุขภาพเพื่อให้อายุยืนยาว กล่าวกันว่าสินค้าของบริษัท Unicity , คิงเซน , Neolife, Aimstar ,Giffarine และอีกหลายแบรนด์ต่างเข้ามาโกยยอดขายเดือนละ

หลายสิบล้านบาท ด้านลูกค้าที่เพิ่งเปิดให้บริการในกัมพูชาได้ไม่ถึงปี ก็โยเงินล้านทุกเดือนจนต้องขยายสาขาในไม่กี่เดือนไปหลายแห่งในกรุงพนมเปญและต่างจังหวัดเช่น เสียมเรียบ นอกจากนี้ยังมีเจ้าแห่งความงามแบบชุ่มเย็บเช่นมคลินทร์ และ Pan Cosmetic ก็ขายได้เดือนละนับล้าน โดยมีหลายสาขาในกรุงพนมเปญและต่างจังหวัด รวมถึงหมอไทยที่มาเปิดคลินิกให้บริการผ่าตัด ร้อยไหมทอง ให้หญิงกัมพูชาสวยงาม จนเดาไม่ถูกว่าอายุเท่าไร

สินค้าออนไลน์เริ่มมีบทบาท

ธนาคารในกัมพูชาเกือบทุกแห่งให้บัตรเครดิตและบัตรเดบิต แก่ผู้มีเงินฝากเพื่อสะดวกในการเดินทางไปต่างประเทศ แต่ยังไม่มีการให้สินเชื่อแก่ผู้มีเงินเดือนหรือมีรายได้แพร่หลายเหมือนในไทย คนกัมพูชาจึงเป็นหนี้เฉพาะผู้ที่กู้เงินทำธุรกิจ หรือผู้มีหลักทรัพย์เท่านั้น การซื้อสินค้าออนไลน์จึงจำกัดอยู่เฉพาะกลุ่มที่เป็นลูกค้าชั้นดีของธนาคารเท่านั้น

10. สินค้าและการลงทุนใดบ้างที่มีโอกาสในกัมพูชา

ตอบ กัมพูชาอยู่ในช่วงเร่งรัดพัฒนาประเทศ ทำให้เศรษฐกิจขยายตัวอย่างรวดเร็วเฉลี่ยร้อยละ 6.5 ในช่วง 5 ปีที่ผ่านมา และคาดว่าจะขยายตัวกว่าร้อยละ 7 ในปี 2557 ซึ่งก่อให้เกิดกระแสการเปลี่ยนแปลงทั้งด้านเศรษฐกิจและสังคม ตลอดจนวิถีการดำเนินชีวิตของชาวกัมพูชาที่มีความเป็นสังคมเมืองมากขึ้น

ขณะที่การลงทุนจากต่างประเทศที่หลังไหลเข้าสู่กัมพูชาอย่างต่อเนื่อง ส่งผลให้กัมพูชาเป็นฐานการผลิตและส่งออกของอุตสาหกรรมสำคัญ โดยเฉพาะสิ่งทอและเสื้อผ้าสำเร็จรูป ซึ่งปัจจัยต่างๆ ข้างต้น ล้วนส่งผลให้ความต้องการบริโภคสินค้าของชาวกัมพูชามีแนวโน้มเปลี่ยนแปลงไปจากเดิม โดยเริ่มมีความต้องการสินค้าฟุ่มเฟือย เช่น อัญมณีและเครื่องประดับ โทรศัพท์มือถือ เพิ่มขึ้นมาก นอกเหนือจากความต้องการสินค้าอุปโภคบริโภคที่จำเป็น

ผู้ประกอบการไทยจึงควรติดตามแนวโน้มตลาดกัมพูชาอย่างใกล้ชิดเพื่อแสวงหาโอกาสในการขยายตลาดสินค้า ไปกัมพูชาเพิ่มขึ้น ทั้งนี้ สินค้าที่คาดว่าจะได้รับความนิยมมากขึ้นตามแนวโน้มตลาดที่เปลี่ยนแปลงไปในกัมพูชา มีดังนี้

สินค้าที่ตอบสนองการย้ายฐานการผลิตจากต่างประเทศ

ผ้าผืนและด้าย

กระแสการลงทุนย้ายฐานการผลิตของโรงงานผลิตเสื้อผ้าสำเร็จรูปจากต่างประเทศ รวมถึงไทยที่เข้าสู่กัมพูชาอย่างต่อเนื่อง ผลักดันให้มีความต้องการผ้าผืน อาทิ ผ้าดก ผ้าทอทำจากฝ้าย และผ้าทอทำจากใยสังเคราะห์ รวมทั้งด้าย ซึ่งเป็นวัตถุดิบหลักที่ใช้ในการตัดเย็บเสื้อผ้า มีแนวโน้มเติบโตดี อีกทั้งกัมพูชาต้องพึ่งพาการนำเข้าผ้าผืนจากต่างประเทศกว่าร้อยละ 90 ของความต้องการใช้ทั้งหมด เนื่องจากยังขาดการพัฒนาอุตสาหกรรมสิ่งทอต้นน้ำและกลางน้ำ

ขณะที่ไทยมีศักยภาพในการผลิตผ้าผืน เนื่องจากมีอุตสาหกรรมต้นน้ำที่เข้มแข็ง ทั้งอุตสาหกรรมปิโตรเคมี และอุตสาหกรรมผลิตด้ายและเส้นใย อีกทั้งผ้าผืนของไทยมีคุณภาพเป็นที่ยอมรับในตลาดโลก และมีทำเลที่ตั้งอยู่ใกล้กัมพูชา ส่งผลให้ไทยได้เปรียบประเทศผู้ส่งออกรายอื่นในด้านต้นทุนค่าขนส่ง และการส่งมอบสินค้าที่รวดเร็ว

เครื่องจักรกลการเกษตร

การย้ายฐานการผลิตของธุรกิจเกษตรและเกษตรแปรรูปเข้ามาในกัมพูชาอย่างต่อเนื่อง ตามนโยบายรัฐบาลกัมพูชาที่สนับสนุนการลงทุนในธุรกิจดังกล่าว ขณะที่กัมพูชาเริ่มประสบปัญหาขาดแคลนแรงงานในภาคเกษตรกรรม

เนื่องจากแรงงานหนุ่มสาวรุ่นใหม่จำนวนมากนิยมเข้าทำงานในโรงงานอุตสาหกรรม ด้วยรายได้ดีและงานเบากว่าภาคเกษตรกรรม ความต้องการเครื่องจักรกลและอุปกรณ์การเกษตรเพื่อใช้ทดแทนแรงงานจึงมีแนวโน้มเพิ่มขึ้น อาทิ รถไถนาเดินตาม รถเกี่ยวข้าว เครื่องสีข้าวขนาดเล็ก เครื่องสูบน้ำ และเครื่องพ่นยาฆ่าแมลง

วัสดุก่อสร้าง เพอร์นิเจอร์ ของตกแต่งบ้านและเคหะสิ่งทอ

การดำเนินมาตรการเร่งรัดพัฒนาเศรษฐกิจของรัฐบาลและการลงทุนจากต่างประเทศ ส่งผลให้ความเป็นเมืองขยายตัวอย่างรวดเร็ว จนกระตุ้นการลงทุนจำนวนมากในโครงการก่อสร้างและการพัฒนาอสังหาริมทรัพย์ อีกทั้งรัฐบาลยังเร่งลงทุนในโครงการพัฒนาสาธารณูปโภคพื้นฐานทั้งโครงข่ายถนน ท่าเรือ และสนามบิน ทำให้มีความต้องการวัสดุและอุปกรณ์ก่อสร้าง อาทิ เหล็ก เหล็กกล้า และผลิตภัณฑ์ ปูนซีเมนต์ แร่ยิปซัม สายไฟและสายเคเบิล เพิ่มขึ้น ขณะที่การขนส่งวัสดุและอุปกรณ์ก่อสร้างจาก

ไทยไปกัมพูชาสะดวกและมีต้นทุนค่าขนส่งต่ำกว่าคู่แข่งบางประเทศ อาทิ ญี่ปุ่น และ เกาหลีใต้ จึงเป็นโอกาสที่ผู้ประกอบการไทยจะขยายตลาดวัสดุและอุปกรณ์ก่อสร้างใน กัมพูชา

นอกจากนี้ โครงการก่อสร้างและธุรกิจพัฒนาอสังหาริมทรัพย์ที่ผุดขึ้นจำนวนมาก ทั้งอาคารสำนักงานและอาคารพาณิชย์ ศูนย์การค้า คอนโดมิเนียม และโรงแรม โดยเฉพาะในกรุงเทพมหานครและปริมณฑล ความต้องการ เฟอร์นิเจอร์ ของตกแต่งบ้าน และเคหะ สิ่งทอ เพื่อตกแต่งอาคารสถานที่ที่ก่อสร้างขึ้นใหม่เป็นจำนวนมาก สินค้านี้จึงมีความ ต้องการเพิ่มขึ้นตามภาคอสังหาริมทรัพย์ที่ขยายตัวอย่างร้อนแรง ขณะที่สินค้าไทยมีการ ออกแบบที่ทันสมัย อีกทั้งชาวกัมพูชามีทัศนคติที่ดีต่อสินค้าไทย โดยเฉพาะในด้าน คุณภาพเมื่อเทียบกับสินค้าประเภทเดียวกันจากประเทศคู่แข่งอย่างจีนและเวียดนาม

สินค้าที่มีความต้องการเพิ่มขึ้นตามฐานะความเป็นอยู่ที่ดีขึ้นของชาวกัมพูชา

รถยนต์ใหม่และสินค้าฟุ่มเฟือยอื่นๆ

เศรษฐกิจที่ขยายตัวอย่างรวดเร็ว ส่งผลให้มีกลุ่มชาวกัมพูชาที่มีฐานะดีเพิ่มขึ้น โดยเฉพาะกลุ่มนักธุรกิจที่ดินและธุรกิจวัสดุก่อสร้าง รวมทั้งกลุ่มเศรษฐีใหม่ที่ร่ำรวยขึ้น จากการขายที่ดินให้กับโครงการพัฒนาอสังหาริมทรัพย์ที่กำลังขยายตัวอย่างร้อนแรง

ชาวกัมพูชาที่มีฐานะดีขึ้นมักนิยมซื้อรถยนต์ใหม่แทนรถยนต์มือสองที่ชาว กัมพูชานิยมใช้โดยทั่วไป โดยเฉพาะรถยนต์ยี่ห้อหรู ราคาแพง ส่งผลให้ปัจจุบันค่าย รถยนต์อย่าง Audi, Porsche และ BMW เปิดโชว์รูมรถยนต์และให้บริการหลังการขาย ในกรุงเทพมหานคร แม้กระทั่งโชว์รูมรถยี่ห้อ โรลรอยซ์ ก็กำลังก่อสร้างเช่นกัน

นอกจากนี้ กลุ่มชาวกัมพูชาฐานะดียังนิยมซื้อโทรศัพท์มือถือรุ่นใหม่สวมใส่ อัญ- ษณ์และเครื่องประดับที่มีดีไซน์ทันสมัยและหรูหรา รวมทั้งเสื้อผ้าเครื่องแต่งกายที่ดูดีมี ราคาสวยและนำเข้าเพื่อสนองบอกลงฐานะ

นอกจากนี้ ยังนิยมซื้อสินค้าที่ระบุว่าเพิ่งมาใหม่ล่าสุด (New Arrival) จึงมัก ชอบเดินศูนย์การค้าขนาดใหญ่เพื่อติดตามการเปลี่ยนแปลงใหม่ๆ ของสินค้าทำให้ ศูนย์การค้าเป็นช่องทางจัดจำหน่ายที่สำคัญในการเจาะตลาดผู้บริโภคกลุ่มนี้

เครื่องใช้ไฟฟ้า

ชาวกัมพูชาที่มีฐานะดีมีจำนวนเพิ่มขึ้น ทำให้ผู้บริโภคกลุ่มนี้ต้องการยกระดับมาตรฐานการดำเนินชีวิตให้สะดวกสบายมากขึ้น ส่งผลให้ความต้องการเครื่องใช้ไฟฟ้ามีแนวโน้มเติบโตแบบก้าวกระโดด อาทิ เครื่องปรับอากาศ โทรทัศน์รุ่นใหม่ เตอบนมโครเวฟ เครื่องซักผ้า และตู้เย็น ขณะที่ไทยเป็นฐานการผลิตและส่งออกสินค้าเหล่านี้ของผู้ผลิตรายสำคัญของโลก จึงเป็นโอกาสในการขยายตลาดสินค้าดังกล่าวของไทยในกัมพูชา

ผลิตภัณฑ์เสริมความงาม

ชาวกัมพูชาถือว่าร้อยละ 50 ของประชากรทั้งประเทศ หรือราว 7.5 ล้านคน เป็นประชากรวัยหนุ่มสาวที่มีอายุต่ำกว่า 25 ปี ซึ่งเป็นวัยที่รักสวยรักงาม เริ่มสร้างฐานะ และมีสภาพชีวิตความเป็นอยู่ที่ดีขึ้น รวมทั้งได้รับอิทธิพลจากสื่อของไทยค่อนข้างมาก ทำให้เกิดพฤติกรรมเลียนแบบการใช้สินค้าไทย

นอกจากนี้ ยังเริ่มหันมาดูแลสุขภาพและเสริมความงามมากขึ้น ส่งผลให้ผลิตภัณฑ์เสริมความงาม อาทิ แป้งแต่งหน้า รองพื้น ลิปสติก และเครื่องสำอางต่างๆ รวมทั้งผลิตภัณฑ์รักษาผิว โดยเฉพาะครีมบำรุงผิว เป็นสินค้าดาวรุ่งพุ่งแรงที่มีแนวโน้มเติบโตสูง โดยชาวกัมพูชานิยมบริโภคสินค้าที่ใช้แล้วเห็นผลเร็วหรือเห็นผลทันที เนื่องจากมีค่านิยม "ยิ่งขาว ยิ่งสวย" ทำให้ผลิตภัณฑ์ที่มีสารกันแดด สารที่ช่วยทำให้ผิวขาวขึ้นเป็นกระแสที่กำลังได้รับความนิยมอย่างมาก

เป็นที่น่าสังเกตว่า สินค้าที่จำหน่ายในกัมพูชาควรมีลักษณะเช่นเดียวกับที่จำหน่ายในไทยทั้งขนาด สี กลิ่น น้ำหนัก และลักษณะบรรจุภัณฑ์ เพื่อง่ายต่อการจดจำ เนื่องจากชาวกัมพูชาได้รับอิทธิพลค่อนข้างมากจากสื่อโทรทัศน์ของไทย ทั้งนี้ การทำการค้าในกัมพูชา ผู้ส่งออกควรเลือกช่องทางการค้าผ่านตัวแทนจำหน่ายหรือผู้นำเข้าสินค้าประเภทนั้นๆ เพื่อลดต้นทุนและลดความเสี่ยงในการทำตลาดเองในระยะเริ่มแรก

ธุรกิจอสังหาริมทรัพย์และการก่อสร้าง

การก่อสร้างเป็นปัจจัยสำคัญต่อการพัฒนาเศรษฐกิจของกัมพูชา ในระยะ 5 เดือนแรกของปี 2557 (ม.ค.-พ.ค.) มีเงินลงทุนก่อสร้างรวมมูลค่า 1,537 ล้านดอลลาร์ฯ ใน 728 โครงการ เพิ่มขึ้น 210% จากช่วงเดียวกันในปีก่อน โดยในช่วง 3 ปีล่าสุดนี้ ต่างชาติที่เข้ามาลงทุนด้านการก่อสร้างและอสังหาริมทรัพย์มากที่สุดคือประเทศเกาหลีใต้ รองลงมาคือจีนและอังกฤษ ทำให้ในช่วงครึ่งปีแรกของปี 2557 กัมพูชานำเข้าวัสดุ

ก่อสร้าง 1.22 ล้านตัน เพิ่มขึ้น 185% จากช่วงเดียวกันของปีที่แล้ว แหล่งนำเข้าได้แก่ จีน ไทย เวียดนาม มาเลเซียและประเทศในยุโรป

ธุรกิจอสังหาริมทรัพย์และการก่อสร้าง นับเป็นธุรกิจที่ผู้ประกอบการของไทยมีความได้เปรียบ เพราะมีความชำนาญและประสบการณ์มากกว่าประเทศเพื่อนบ้านอื่นๆ ในกลุ่ม CLMV ยิ่งในช่วง 10 ปีที่ผ่านมาธุรกิจอสังหาริมทรัพย์และการก่อสร้างที่อยู่อาศัย มีการเติบโตที่ดีจากความต้องการที่สูงขึ้น เช่น สาธารณูปโภคขั้นพื้นฐาน อาทิ ถนน สะพาน ทางรถไฟ ท่าเรือ นิคมอุตสาหกรรม จึงเริ่มมีผู้ประกอบการไทยเข้าไปลงทุนยัง กัมพูชามากขึ้น

โอกาสสำหรับ SMEs ที่จะเข้าไปในตลาดกัมพูชานั้น อยู่ที่ตลาดธุรกิจรับเหมาก่อสร้างแบบรับเหมาช่วง หรือ (subcontract) เนื่องจาก ฝีมือและมาตรฐานในการทำงานเป็นที่ยอมรับ อย่างไรก็ตาม การรับงานรับเหมาแบบเช่าช่วงในต่างประเทศ จำเป็นต้องพิจารณาปัจจัยด้านต่างๆ อาทิ วัฒนธรรม กฎหมาย สาธารณูปโภค วิธีการดำเนินธุรกิจ และความเสี่ยงอย่างรอบด้าน โดยเฉพาะ **มายาภาพของต้นทุนที่แท้จริง** ซึ่งหมายรวมถึง "ต้นทุนทางตรง" และ "ต้นทุนแฝง"

มายาภาพแรงงาน

สิ่งที่ผู้ประกอบการพึงระวังคือ มายาภาพด้าน "ต้นทุนแรงงาน" และ "ค่าจ้างขั้นต่ำ" เพราะแม้กัมพูชาจะมีค่าจ้างรายวันต่ำกว่าไทย 3 เท่าตัว แต่แรงงานกัมพูชาส่วนใหญ่มีปัญหาด้านผลิตภาพแรงงานก็ต่ำกว่าไทย 3 เท่าเช่นกัน ซึ่งอาจส่งผลให้ต้นทุนแรงงานโดยรวมไม่ได้ลดลง เนื่องจากการก่อสร้างในกัมพูชาจะใช้เวลามากกว่าที่ไทยถึง 3 เท่า จึงอาจส่งผลให้ต้นทุนแรงงานโดยรวมไม่ได้ต่ำกว่าการผลิตในไทย อีกทั้งกัมพูชาเองยังขาดแคลนแรงงานช่างเฉพาะด้าน อาทิ ช่างไม้ ช่างไฟฟ้าและช่างประปาที่มีความจำเป็นต่อการก่อสร้างอีกมาก

นอกจากนี้ ปัญหาด้านผลิตภาพแรงงานยังส่งผลต่อต้นทุนด้านอื่น นอกเหนือจากต้นทุนการผลิต โดยเฉพาะต้นทุนทางการเงินที่เพิ่มสูงขึ้น เนื่องจากเวลาส่งมอบงานที่ล่าช้าลง หากผู้รับเหมาไทยมีการกู้ยืมเงินจากธนาคารพาณิชย์จะทำให้มีต้นทุนดอกเบี้ยที่เกิดจากระยะเวลากู้ยืมที่ยาวนานขึ้น

ปัญหาผลิตภาพแรงงานของกัมพูชาไม่สามารถเปลี่ยนแปลงได้อย่างรวดเร็ว เพราะฉะนั้น ผู้รับเหมาก่อสร้างจึงควรตระหนักถึงภาระต้นทุนโดยรวมที่อาจสูงขึ้น และ

อาจไม่ได้รับผลผลิตแบบที่ต้องการในเวลาอันเหมาะสม อีกทั้ง ผู้ประกอบการจำเป็นต้องหาวิธีในการสื่อสารกับแรงงานซึ่งใช้ภาษาท้องถิ่นเพื่อลดการผิดพลาดในขั้นตอนการทำงานลง

ต้นทุนแฝงจากปัจจัยแวดล้อม

นอกจากนี้ ยังมีต้นทุนแฝงด้านอื่นที่เป็นอุปสรรคต่อการทำงานและอาจส่งผลต่อต้นทุนรวมของการก่อสร้างบ้านเพิ่มเติม โดยแบ่งออกเป็น

- 1) ต้นทุนแฝงที่กระทบต่อปัจจัยการผลิต ได้แก่ ความไม่พร้อมของสาธารณูปโภค และระบบขนส่งของกัมพูชาส่งผลให้ราคาขายวัสดุก่อสร้างซึ่งโดยส่วนใหญ่ นำเข้ามาจากต่างประเทศรวมทั้งไทยมีราคาที่สูงเพราะมีต้นทุนค่าขนส่ง อีกทั้งระบบภาษีมูลค่าเพิ่มเข้ามาก็ยังไม่ได้แบ่งแยกประเภทสินค้าโดยวัสดุก่อสร้างที่นำเข้ามาจะต้องเสียภาษีร้อยละ 10 ในทันทีโดยไม่สามารถขอขดเชยในภายหลังได้
- 2) ต้นทุนแฝงที่กระทบต่อกระบวนการทำงาน ขั้นตอนและกระบวนการที่ยุ่งยาก และซับซ้อนในการขออนุมัติการก่อสร้างของกัมพูชาก็เป็นอุปสรรคสำคัญต่อการดำเนินธุรกิจอสังหาริมทรัพย์ และการก่อสร้าง ยกตัวอย่าง จากรายงาน Doing Business (2012) ของธนาคารโลกพบว่า ขั้นตอนการขออนุมัติก่อสร้างในกัมพูชามีถึง 21 ขั้นตอนและใช้เวลากว่า 652 วันเมื่อเทียบกับไทยที่มีเพียง 8 ขั้นตอนใช้เวลาทั้งสิ้น 152 วัน ซึ่งกระบวนการที่ยุ่งยากและยาวนานนี้เป็นแรงจูงใจให้เกิดการตัดสินใจลาออกจากงานเพื่อเร่งขั้นตอนการทำงานให้เร็วขึ้นซึ่งถือเป็นต้นทุนแฝงที่ทำให้ต้นทุนการดำเนินโครงการเพิ่มสูงขึ้น

นอกจากความเสี่ยงที่เกิดขึ้นกับการผลิตแล้ว ปัจจัยด้านสังคม วัฒนธรรม และการเมืองก็เป็นสิ่งที่ผู้ประกอบการไทยควรคำนึงถึงในการเข้าไปลงทุน เช่น ทศนคติที่หวาดระแวงต่อผู้ประกอบการไทยเนื่องจากสัมพันธ์ภาพระหว่างประเทศ ปัญหาความปลอดภัยในชีวิต และทรัพย์สิน ภาษาที่ใช้ในการสื่อสาร กฎหมายลิขสิทธิ์และการบังคับใช้ ระบบภาษีและบัญชีที่เป็นมาตรฐาน รวมถึงวิธีปฏิบัติในด้านการชำระเงินระหว่างประเทศ เป็นต้น

อย่างไรก็ตาม ประเทศกัมพูชาถือได้ว่าเป็นประเทศที่มีศักยภาพในการเติบโตอย่างมาก เนื่องจากการเติบโตทางเศรษฐกิจในรอบ 5 ปีที่ผ่านมาเฉลี่ยอยู่ที่ระดับ 6.5% มีการดึงดูดเม็ดเงินลงทุนโดยตรงจากต่างประเทศ แนวโน้มในเชิงบวกที่มีต่อการปฏิรูป

เศรษฐกิจของรัฐบาลกัมพูชา น่าจะเป็นแรงผลักดันให้เกิดการเติบโตอย่างต่อเนื่อง เมื่อมีศักยภาพทางด้านตลาดที่กำลังเติบโตเช่นนี้ผู้ประกอบการไทยควรพิจารณาโอกาสเข้าไปลงทุนโดยพิจารณาบริบทโดยรวมที่ส่งผลต่อต้นทุนที่แท้จริงมากกว่าด้านแรงงานราคาถูก

11. ขอบข่ายกลยุทธ์การทำธุรกิจในกัมพูชาให้ประสบความสำเร็จ

ตอบ มีคำถามหนึ่ง ซึ่งมักถูกถาม เพื่อให้ครองตน ครองธุรกิจเช่นไร จึงจะอยู่ได้อย่างยั่งยืนและเป็นสุขในกัมพูชาการที่จะทำสิ่งใด หรือ อะไร ก่อนอื่น ก็ต้องมาดูที่ตนเองก่อน ว่าเราแน่ขนาดไหน

คำว่าแน่ ในที่นี้คือ สินค้า และ การบริหาร

สินค้า ของคุณ เป็นที่ต้องการของตลาดหรือไม่ ทำยังไงให้คนซื้อ

การบริหาร มีหลายสินค้าที่ขายได้ แต่ไม่ได้เงิน ทำไม ก็เพราะการจัดการไม่ดี ส่งให้ลูกค้า ขายได้ ลูกค้าไม่ซื้อซ้ำ ไม่จ่ายเงิน หรือ ไม่อีกทีลูกค้าซื้อซ้ำ จ่ายเงิน แต่เจอลูกน้องไม่ซื้อซ้ำ รับเงินแล้วไม่นำเข้าบริษัท นำไปใช้จ่ายส่วนตัว หรือ นำไปเล่นการพนัน ถ้าแก่ก็ต้องเงิน ม้วนเสื่อกลับบ้าน

อย่างไรก็ตาม ในฐานะถ้าแก่ ซึ่งมีหน้าที่ต้องรับผิดชอบต่อธุรกิจซึ่งดำเนินการอยู่ ดิฉันขอเสนอ คาถาทางการค้า เพื่อให้ท่านที่นำไปปฏิบัติได้ประสบความสำเร็จในการทำธุรกิจ

คาถาข้อ ๑	อย่าเชื่อตามบอก
คาถาข้อ ๒	อย่า หลอกตนเอง
คาถาข้อ ๓	อย่า เกรงคนโต
คาถาข้อ ๔	อย่า ไม้รำรวย
คาถาข้อ ๕	อย่า ฉวยโอกาส

นอกจากนี้ การอยู่อย่างเป็นสุข ก็มีคาถา การครองตน เพื่อให้ท่านที่นำไปปฏิบัติได้รับความสุขจากการทำธุรกิจ

อย่า เห็น แก่ตัว และ แก่หน้า
อย่า ให้ เชื่อ และอย่าให้ใจ
อย่า ลืม กฎหมาย และ อย่าลืมตัว

12. ขอทราบกลยุทธ์ในการเจาะตลาดกัมพูชา

ตอบ สำหรับสินค้าทั่วไปมีกลยุทธ์ในการเจาะตลาด ดังนี้

- 1) เลือกพื้นที่ที่เหมาะสมกับสินค้าที่ต้องการเจาะตลาด เนื่องจากแต่ละพื้นที่มีความต้องการสินค้าที่แตกต่างกัน ขึ้นอยู่กับประเพณีประชากรระดับรายได้ และปัจจัยอื่นๆ
- 2) เข้าไปสำรวจสภาพตลาดในปัจจุบัน เพื่อให้ทราบถึงการแข่งขัน รสนิยมของผู้บริโภค และข้อมูลอื่น ๆ ที่เป็นประโยชน์
- 3) ปรับสินค้าให้เหมาะกับผู้บริโภคชาวกัมพูชา แม้ว่าชาวกัมพูชาจะมีรสนิยมใกล้เคียงกับคนไทย แต่บางครั้งก็จำเป็นต้องมีการปรับลักษณะหรือรสชาติของสินค้าให้เหมาะสม เช่น ะหมี่กึ่งสำเร็จรูปรสต้มยำกุ้งของไทย ต้องปรับลดระดับความเผ็ดเหลือเพียง 30% เนื่องจากชาวกัมพูชาไม่รับประทานอาหารรสเผ็ดจัด เป็นต้น
- 4) เลือกเส้นทางในการขนส่งสินค้า เนื่องจากค่าขนส่งในกัมพูชาเป็นต้นทุนที่มีสัดส่วนค่อนข้างสูง ผู้ผลิตจึงควรเลือกเส้นทางและวิธีการขนส่ง (ทางบกหรือทางน้ำ) ที่เหมาะสมสำหรับการขนส่งสินค้าแต่ละประเภท
- 5) หาตัวแทนจำหน่ายสินค้าเพื่อดำเนินการนำเข้าและกระจายสินค้า ถึงแม้ว่ากัมพูชาจะเปิดโอกาสให้ชาวต่างชาติเข้ามาจัดตั้งบริษัทและดำเนินธุรกิจได้อย่างเสรี แต่ก็ปฏิเสธไม่ได้ว่าการจัดตั้งธุรกิจใหม่มีต้นทุนที่ค่อนข้างสูง ทั้งค่าดำเนินการจดทะเบียนจัดตั้ง ค่าเช่าสำนักงาน เงินเดือนพนักงาน ภาระภาษี อีกทั้งยังอาจมีปัญหาด้านการสื่อสาร การเข้าถึงกลุ่มลูกค้า และความเข้าใจพฤติกรรมผู้บริโภคของชาวกัมพูชา ดังนั้นการดำเนินธุรกิจผ่านตัวแทนจำหน่ายที่มีศักยภาพจึงน่าจะเป็นทางเลือกที่เหมาะสมสำหรับการเริ่มต้นธุรกิจในระยะแรก

คำถามเกี่ยวกับภาษี

1. ภาษีที่เกี่ยวข้องกับการทำธุรกิจในกัมพูชามีที่ประเภท และอัตราเท่าไรบ้าง

ตอบ ปัจจุบันมีระบบการจัดเก็บภาษี 2 ระบบ คือ 1.ระบบเหมาจ่าย (Estimated Regime) และ 2. ระบบประเมินตนเอง (Real Regime) ซึ่งบริษัทเกือบทุกประเภทจะถูกจัดเก็บภาษีในระบบประเมินตนเอง (Real Regime) ซึ่งประกอบด้วยภาษีที่สำคัญ ดังนี้

ประเภทภาษี	รายละเอียด/อัตรา
ภาษีกำไร นิติบุคคล (Tax on Profit)	Resident คำนวณจากรายได้ในกัมพูชาและต่างประเทศ Non- Resident คำนวณจากรายได้ในกัมพูชาเท่านั้น <ul style="list-style-type: none"> - ร้อยละ 20 สำหรับธุรกิจทั่วไป - ร้อยละ 30 สำหรับธุรกิจน้ำมันปิโตรเลียม ก๊าซธรรมชาติ การใช้ประโยชน์จาก ทรัพยากรธรรมชาติ - ร้อยละ 0 สำหรับโครงการที่ได้รับการส่งเสริมการลงทุน QIP จาก CDC - ร้อยละ 0-20 สำหรับธุรกิจที่ครอบครองโดยบุคคลธรรมดาเพียงคนเดียว
ภาษีกำไรล่วงหน้า (Pre-Payment Tax)	<ul style="list-style-type: none"> - คำนวณจากรายรับรวมของธุรกิจรวมกับภาษีทุกประเภท ยกเว้น VAT อัตราร้อยละ 1 สำหรับธุรกิจทุกประเภท
ภาษีหัก ณ ที่จ่าย (Withholding Taxes: WHT)	<ul style="list-style-type: none"> - ร้อยละ 15 สำหรับการให้บริการ การบริหารจัดการ การให้คำปรึกษา ค่าสิทธิ รวมถึงดอกเบี้ย (ไม่รวมดอกเบี้ยที่จ่ายโดยธนาคารหรือสถาบันการเงิน) - ร้อยละ 10 สำหรับการจ่ายค่าเช่าทรัพย์สิน ทั้งที่เคลื่อนย้ายได้ และเคลื่อนย้ายไม่ได้ - ร้อยละ 4 สำหรับการจ่ายดอกเบี้ยโดยธนาคารหรือสถาบันการเงิน แก่บุคคลธรรมดาที่มีบัญชีเงินฝากไม่ประจำ - ร้อยละ 6 สำหรับการจ่ายดอกเบี้ยโดยธนาคารหรือสถาบันการเงิน แก่บุคคลธรรมดาที่มีบัญชีเงินฝากประจำ - ร้อยละ 14 สำหรับการชำระค่าบริการหรือค่าใช้จ่าย แก่ผู้ที่มีได้มีภูมิลำเนาอยู่ในประเทศ
ภาษีเงินเดือน (Salary Tax)	<ul style="list-style-type: none"> - คำนวณจากเงินเดือน โดยใช้อัตราก้าวหน้า ร้อยละ 0-20 ร้อยละ 0 , 0-5 แสนเรียล (0 – 125 USD) ร้อยละ 5, > 5 แสนเรียล -1.25 ล้านเรียล (125.1 – 312.5 USD) ร้อยละ 10, > 1.25 ล้านเรียล – 8.5 ล้านเรียล (312.6 – 2,125 USD) ร้อยละ 15, > 8.5 ล้านเรียล –12.5 ล้านเรียล (2,125.1 – 3,125 USD) ร้อยละ 20, มากกว่า 8.5 ล้านเรียล (มากกว่า 3,125 USD) ร้อยละ 20, เงินพิเศษ (fringe benefit)

ประเภทภาษี	รายละเอียด/อัตรา
ภาษีมูลค่าเพิ่ม (VAT)	- ภาษีที่ผู้จำหน่ายสินค้าหรือให้บริการ ต้องเก็บจากลูกค้าในอัตรา ร้อยละ 10 สำหรับการจำหน่ายหรือให้บริการในประเทศ และร้อยละ 0 สำหรับการส่งออก
ภาษีที่พัก (Tax on Accommodation: TOA)	- จัดเก็บจากการพักอาศัยในโรงแรม เกสต์เฮาส์ อพาร์ทเมนต์ คอนโด หรือที่พักประเภทอื่นๆ ในอัตรา ร้อยละ 2 ของค่าห้องรวมกับภาษีทุกประเภท ยกเว้น VAT
ภาษีเฉพาะสำหรับสินค้าและบริการบางชนิด (Specific Tax on Certain Merchandises and Services: STCMS)	- ภาษีที่จัดเก็บสำหรับ สินค้าและบริการบางชนิด ทั้งในประเทศ และที่นำเข้าจากต่างประเทศ โดยจะคำนวณก่อนภาษีมูลค่าเพิ่ม - รถยนต์ ร้อยละ 45, อะไหล่รถยนต์ ร้อยละ 30, เบียร์ ร้อยละ 25, รถมอเตอร์ไซด์ น้ำมันปิโตรเลียม เครื่องดื่มแอลกอฮอล์ ร้อยละ 20, บุหรี่ ร้อยละ 15, อะไหล่รถมอเตอร์ไซด์ น้ำอัดลม การให้บริการทางด้านบันเทิง การขนส่งผู้โดยสารทางอากาศ ร้อยละ 10, การให้บริการโทรศัพท์ ร้อยละ 3
ภาษีเครื่องดื่มแอลกอฮอล์ และบุหรี่ (Tax on Public Lighting: PLT)	- จัดเก็บจากผู้จำหน่ายเครื่องดื่มแอลกอฮอล์ และบุหรี่ทุกประเภท โดยจะทำการคำนวณก่อนภาษีเฉพาะ (STCMS) และภาษีมูลค่าเพิ่ม (VAT) - ร้อยละ 3
ภาษีประกอบการธุรกิจเฉพาะ (Patent Tax) (ต้องต่ออายุทุกปี)	- ภาษีประจำปีที่ธุรกิจต้องชำระภายในเดือนมีนาคมของทุกปี ตามประเภทของธุรกิจ และตามขอบเขตจังหวัดที่ธุรกิจตั้งอยู่ - หากมีการจดทะเบียนประกอบการธุรกิจในปี (ครึ่งหลังของปีปฏิทิน จะชำระเพียงครั้งเดียว) - 285 USD ต่อปี
ภาษีการจดทะเบียน (Registration Tax or Transfer Tax)	- จัดเก็บจากการจัดทำเอกสารทางกฎหมาย ก่อตั้ง ควบรวม ยกเลิกกิจการ - จัดเก็บจากการโอนสินทรัพย์ - 1 ล้านเรียล/ 1กิจกรรม - ร้อยละ 4 ของมูลค่าสินทรัพย์ (ที่ดิน บ้าน รถ)
ภาษีอสังหาริมทรัพย์ (Tax on Immovable Properties)	- อสังหาริมทรัพย์ ที่มีมูลค่ามากกว่า 100 ล้านเรียล (25,000 USD) - ร้อยละ 0.1 ของมูลค่าที่ประเมินโดยคณะกรรมการประเมินมูลค่าทรัพย์สิน - ผู้เสียภาษีต้องชำระภาษีภายในวันที่ 30 กันยายน ของทุกปี
ภาษีจดทะเบียนโอนกรรมสิทธิ์ (Registration Tax)	- จัดเก็บจากผู้ซื้อหรือผู้ได้รับโอนกรรมสิทธิ์ในอสังหาริมทรัพย์และอสังหาริมทรัพย์ อัตราร้อยละ 4 ของมูลค่าอสังหาริมทรัพย์หรืออสังหาริมทรัพย์นั้น

*4000 เรียล = 1 USD, **กัมพูชาไม่มีการทำอนุสัญญาป้องกันการเก็บภาษีซ้อนกับประเทศใดเลย

2. ภาชนะนำเข้า-ส่งออก มีอัตราเท่าไร

ตอบ ภาชนะนำเข้าหรือภาษีศุลกากร เป็นภาษีที่ผู้นำเข้าสินค้าต้องชำระที่ด่านศุลกากร ก่อนที่จะนำสินค้าเข้ามาในประเทศกัมพูชา โดยคำนวณก่อนภาษีเฉพาะและ ภาษีมูลค่าเพิ่ม ภาษีศุลกากรของกัมพูชามีอัตราตั้งแต่ ร้อยละ 0 - 35 แบ่งตามประเภท ได้ดังนี้

- 1) **ร้อยละ 0** - สินค้าที่ได้รับการยกเว้น เช่น ยารักษาโรค อุปกรณ์การศึกษา ปัจจัยการผลิตสินค้าเกษตร สินค้าที่ได้สิทธิ์นำเข้าภายใต้โครงการที่ได้รับการส่งเสริมการลงทุน
- 2) **ร้อยละ 7** - สินค้าขั้นต้นหรือวัตถุดิบ
- 3) **ร้อยละ 15** - สินค้าที่จัดเป็นทุน, เครื่องจักรและอุปกรณ์การผลิต, วัตถุดิบที่มีในประเทศ
- 4) **ร้อยละ 35** - สินค้าสำเร็จรูป, เครื่องดื่มแอลกอฮอล์, ยานพาหนะ, อัญมณีและหินมีค่า

ทั้งนี้สินค้าที่ผลิตในประเทศไทยสามารถใช้สิทธิพิเศษทางภาษีภายใต้ ASEAN Free Trade Agreement : AFTA เพื่อส่งออกไปยังประเทศกัมพูชา โดยจะทำให้มีภาชนะนำเข้า ร้อยละ 0-5 ขึ้นอยู่กับประเภทของสินค้า

โดยผู้นำเข้า-ส่งออก สามารถค้นหา และเปรียบเทียบอัตราภาษีในการนำเข้า สินค้าจากประเทศไทยของประเทศกัมพูชา (ทั้งอัตราแบบทั่วไป MFN และอัตราพิเศษ AFTA) ตามพิกัดของสินค้าได้ที่ <http://fta.dft.go.th/> >> ค้นหาอัตราภาษีศุลกากร/กฎ ว่าด้วยถิ่นกำเนิดสินค้า >> ประเทศปลายทาง : CAMBODIA >> ใส่หรือเลือกพิกัด ศุลกากรของสินค้า

3. สำหรับธุรกิจตัวแทน เช่น ตัวแทนสายการบิน ซึ่งไม่ได้เป็นเจ้าของตัวเครื่องบิน ที่ทำการจำหน่าย จะต้องคำนวณภาษีกำไรล่วงหน้าจากรายได้รวมอย่างไร

ตอบ ปัจจุบันโดยกรมภาษีกำลังร่างกฎหมายเพื่อระบุความหมายของรายรับรวม (Turnover) ของธุรกิจแต่ละประเภท เพื่อให้มีความเหมาะสมในการนำมาคำนวณภาษี ขั้นต่ำ โดยสำหรับธุรกิจบริการอาจจะระบุให้เป็น ส่วนต่างระหว่างมูลค่าสินค้าที่ต้องชำระคืน ให้กับเจ้าของกับราคาจำหน่าย เป็นต้น

ตัวอย่าง

- บริษัทตัวแทนมีรายได้รวม 10,500 USD ใน 1 เดือน
- แบ่งเป็นค่าตัวเครื่องบิน 10,000 USD และค่าบริการจำหน่ายตัวของตัวแทน 500 USD
- ภาษีกำไรล่วงหน้า 1% ของรายได้รวม จะคำนวณจาก รายได้ค่าบริการจำหน่ายตัว 500 USD
- บริษัทจะต้องเสียภาษี 500 USD x 1% = 5 USD (พร้อม VAT10% จากรายได้ 500 USD)

4. สถานะของการเป็นลูกจ้างที่อยู่ภายใต้ข้อกำหนดในการเสียภาษีเงินเดือน มีข้อกำหนดอย่างไร

ตอบ ตามประกาศ ว่าด้วยเรื่องภาษีรายได้ หมวดที่ 1 บทบัญญัติทั่วไป ข้อ 1.2. สถานการณ์การจ้างงาน ระบุว่า บุคคลที่จะจัดว่าเป็นลูกจ้างและต้องเสียภาษีเงินเดือน หากมีการจ้างงานที่เป็นไปตามเงื่อนไขอย่างน้อย 2 ข้อจาก 4 ข้อต่อไปนี้

- 1) ไม่มีการผิมนัดชำระเงินสำหรับการปฏิบัติตามการจ้างงาน หากบุคคลนั้นปฏิบัติงานในสถานที่ที่กำหนดและมีการทำงานตามที่สัญญาการจ้างงานระบุไว้ ไม่ว่าจะโดยวาจาหรือลายลักษณ์อักษร
- 2) บุคคลนั้นไม่สามารถกำหนดเวลา และสถานที่ในการปฏิบัติงานได้ด้วยตนเอง
- 3) บุคคลนั้นต้องไม่มีการใช้เครื่องมือหรืออุปกรณ์ที่นอกเหนือจากอุปกรณ์ที่ใช้ในการปฏิบัติงานปกติ
- 4) บุคคลนั้นจะต้องไม่ปฏิบัติงานให้กับหลายบริษัทในเวลาเดียวกัน

5. ภาษีกำไรแบบอัตราก้าวหน้ามีวิธีการคำนวณอย่างไร และใช้กับธุรกิจประเภทใด

ตอบ การคำนวณภาษีกำไรตามอัตราก้าวหน้า นั้นให้คำนวณตามอัตราแต่ละช่วงแล้วนำมารวมกันตัวอย่างเช่น

ธุรกิจ A มีกำไรต่อปี 200,000,000 เรียล จะต้องเสียภาษีกำไรเท่ากับ

- กำไร 6,000,000 เรียล อัตรา 0% = 0 เรียล
- กำไรตั้งแต่ 6,000,001 ถึง 15,000,000 เรียล อัตรา 5%
= 9,000,000 x 5% = 450,000 เรียล
- กำไรตั้งแต่ 15,000,001 ถึง 102,000,000 เรียล อัตรา 10%

- = $87,000,000 \times 10\% = 8,700,000$ เรียล
- กำไรตั้งแต่ 102,000,001 ถึง 150,000,000 เรียล อัตรา 15%
 - = $48,000,000 \times 15\% = 7,200,000$ เรียล
- กำไรตั้งแต่ 150,000,001 เรียล อัตรา 20% = $50,000,000 \times 20$
 - = 10,000,000 เรียล
- รวมภาษีกำไรที่ธุรกิจ A ต้องจ่าย = 26,350,000 เรียล

ภาษีกำไรแบบอัตราก้าวหน้านั้นใช้กับธุรกิจที่ไม่ใช่นิติบุคคล ดังนั้น จึงใช้กับธุรกิจซึ่งมีบุคคลธรรมดาคนเดียวเป็นเจ้าของ 100% หรือมีลักษณะเป็นกิจการเจ้าของคนเดียว (Sole Proprietorship) มีสถานะเป็นบุคคล (Physical Person) ทั้งนี้สามี ภรรยา และลูก สามารถนับรวมเป็น 1 บุคคล (1 Physical Person)

6. Tax Holiday คืออะไร ประกอบด้วยอะไรบ้าง มีระยะเวลาเท่าไร

ตอบ Tax Holiday คือระยะเวลาที่ โครงการที่ได้รับการส่งเสริมการลงทุน (QIP) ได้รับการยกเว้นภาษีกำไร

ประกอบด้วย Trigger Period(1-3ปี) + 3ปี + Priority Period (0-3ปี) รวมแล้วไม่เกิน 9 ปี

- Trigger Period จะสิ้นสุดภายใน 1 ปี หลังจากธุรกิจมีกำไร หรือ 3 ปี หลังจากธุรกิจมีรายได้ แล้วแต่เวลาใดถึงก่อน
- 3 ปี คือระยะเวลา 3 ปี หลังจากสิ้นสุด Trigger Period
- Priority Period คือระยะเวลาต่อจาก Trigger Period+ 3 ปี โดยจะพิจารณาตามคุณสมบัติของโครงการ มีระยะเวลา 0-3 ปี

7. กัมพูชา มีแผนในการทำอนุสัญญาภาษีซ้อนกับชาติใดบ้าง

ตอบ มีแผนที่จะทำกับหลายประเทศ โดยเริ่มจากทุกประเทศในอาเซียน

8. เพราะเหตุใดการขอคืนภาษีมูลค่าเพิ่มจึงมีความล่าช้า

ตอบ ความล่าช้าในการคืนภาษีมูลค่าเพิ่ม มีสาเหตุมาจาก

- 1) ความชัดเจนในการบันทึกของผู้เสียภาษี

- 2) ความเข้าใจของเจ้าหน้าที่ภาษี
- 3) งบประมาณที่มีจำกัดแบบ ปีต่อปี เพียง 30 ล้าน USD
- 4) มีกระบวนการพิจารณาหลายขั้นตอน

ทั้งนี้กำลังมีความพยายามที่จะของบประมาณเพิ่ม และให้มีการโอนถ่ายอำนาจเพื่อลดขั้นตอนการคืนภาษี

9. บริษัทมี สาขาในการดำเนินการจำหน่ายสินค้า ซึ่งจดทะเบียนและชำระภาษี ประกอบการธุรกิจเฉพาะ(Patent)อยู่แล้วในจังหวัดหนึ่ง หากมีการสร้าง คลังสินค้าขึ้นมาใหม่ในจังหวัดเดียวกัน ต้องมีการชำระภาษีประกอบการธุรกิจ เฉพาะ(Patent) เพิ่มหรือไม่

ตอบ ต้องชำระ Patent เพราะคลังสินค้าเป็นการดำเนินธุรกิจคนละประเภทกับ สาขาจำหน่ายสินค้า ในกรณีที่เป็นการจัดตั้งสาขาขึ้นเพื่อจำหน่ายสินค้าชนิดเดียวกัน ภายในจังหวัดเดียวกันก็ไม่จำเป็นต้องชำระ Patent เพิ่ม แต่ถ้าสินค้าและบริการต่างกัน ต้องชำระ Patent เพิ่ม

10. โครงการที่ได้รับการส่งเสริมการลงทุน (QIP) ต้องเสียภาษีขั้นต่ำ (Minimum Tax)หรือไม่

ตอบ โครงการที่ได้รับการส่งเสริมการลงทุน (QIP) จะได้รับยกเว้นภาษีขั้นต่ำ (Minimum Tax) ตลอดระยะเวลา Tax Holiday ที่ได้รับ

11. ถ้าบริษัท A จ่ายภาษี VAT ให้กับ ผู้จำหน่ายสินค้า B แต่หลังจากนั้นผู้จำหน่าย สินค้า B ไม่นำส่งภาษี VAT ให้หน่วยงานจัดเก็บภาษี บริษัท A จะมีความผิด และต้องรับผิดชอบในการจ่าย VAT หรือไม่

ตอบ บริษัท A ไม่มีความผิด หากสามารถพิสูจน์ได้ว่าไม่มีส่วนรู้เห็นกับ ผู้จำหน่าย สินค้า B และไม่ต้องร่วมรับผิดชอบต่อ ภาษี VAT ที่ B ไม่ได้ชำระ

12. ภาษีซื้อ (Input Tax) ประเภทใดที่สามารถนำไปใช้ลดหย่อนภาษีขาย (Output Tax)ได้บ้าง

ตอบ ภาษีซื้อ (Input Tax) ที่เกิดจากการซื้อเพื่อนำมาใช้ประกอบการธุรกิจเท่านั้น ที่สามารถนำมาลดหย่อนได้ แต่หากเป็นภาษีซื้อ ที่เกิดจากการซื้อ เพื่อใช้เฉพาะบุคคลซึ่ง

ไม่ได้นำมาใช้ในการดำเนินธุรกิจ หรือเป็นภาษีซื้อที่ที่เกิดจากกิจกรรมบันเทิง สันทนาการ การซื้อรถ หรือผลิตภัณฑ์ปิโตรเลียม จะไม่สามารถนำมาลดหย่อนได้

13. ธุรกิจการเกษตร ได้รับการยกเว้น ภาษีมูลค่าเพิ่ม (VAT) หรือไม่

ตอบ ธุรกิจการเกษตร จะได้รับยกเว้น ภาษีมูลค่าเพิ่มในการนำเข้า เมล็ดพันธุ์ ปุ๋ย เครื่องมือ เครื่องจักรที่ใช้ในการทำการเกษตร

14. การผลิตข้าว ต้องคำนวณภาษีมูลค่าเพิ่มหรือไม่

ตอบ การส่งออกจะได้รับการงดเว้นภาษีมูลค่าเพิ่ม ทั้งข้าวสารและข้าวเปลือก ส่วนการจำหน่ายในประเทศ จะได้รับยกเว้นเฉพาะข้าวเปลือก ส่วนข้าวสารมีภาษีมูลค่าเพิ่ม 10%

15. ธุรกิจจะสามารถคัดค้านการประเมินภาษีที่ไม่ถูกต้อง อย่างไรให้มีประสิทธิภาพ

ตอบ การคัดค้านเป็นรายบริษัทมักไม่มีน้ำหนักเพียงพอให้หน่วยงานภาษีมีการพิจารณาใหม่ ดังนั้นธุรกิจจึงควรรวมกลุ่มกันคัดค้าน โดยเฉพาะกลุ่มบริษัทที่ประกอบธุรกิจประเภทเดียวกัน หรือประสบปัญหาเดียวกัน ทั้งนี้อาจใช้สมาคมธุรกิจต่างๆเป็นเครื่องมือในการรวมกลุ่ม

16. การหักภาษี ณ ที่จ่าย ของค่าเช่า หากมีภาษีมูลค่าเพิ่มรวมเข้ามา เราจะสามารถทำการหักภาษี ณ ที่จ่ายได้หรือไม่

ตอบ สามารถหักได้ แม้จะมีภาษีมูลค่าเพิ่มรวมอยู่ด้วย

17. การผลิตข้าว ต้องคำนวณภาษีมูลค่าเพิ่มหรือไม่

ตอบ การส่งออกจะได้รับการงดเว้นภาษีมูลค่าเพิ่ม ทั้งข้าวสารและข้าวเปลือก ส่วนการจำหน่ายในประเทศ จะได้รับยกเว้นเฉพาะข้าวเปลือก ส่วนข้าวสารมีภาษีมูลค่าเพิ่ม 10%

18. การคำนวณค่าปรับ 10%, 25%, 40% สำหรับการไม่ชำระภาษีนั้น มีวิธีการอย่างไร และการคำนวณดอกเบี้ยจะสิ้นสุดเมื่อไหร่

ตอบ อัตราค่าปรับเป็นดุลยพินิจของหน่วยงานจัดเก็บภาษี โดยสามารถเจรจาต่อรองได้ ภายในอัตราที่กำหนด การคำนวณดอกเบี้ย จะคำนวณตามเดือนที่ค้างชำระภาษี โดยจะสิ้นสุดก็ต่อเมื่อมีการตกลงชำระภาษีและค่าปรับ

19. ภาษีหัก ณ ที่จ่าย มีการกำหนดมูลค่าขั้นต่ำหรือไม่

ตอบ ในกฎหมายไม่มีการระบุมูลค่าขั้นต่ำของการชำระ ค่าบริการ ที่จะต้อง ทำการหักภาษี ณ ที่จ่าย เอาไว้ ดังนั้นจึงต้องมีการหักภาษี ณ ที่จ่าย สำหรับการชำระค่าบริการทุกมูลค่า

20. หากไม่แน่ใจ หรือมีข้อสงสัยในการปฏิบัติตามกฎหมายภาษี ควรทำอย่างไร

ตอบ ยื่นขอคำชี้แจง ต่อหน่วยงานภาษี หรือผู้รับผิดชอบ เป็นลายลักษณ์อักษร พร้อมทั้งเก็บหลักฐานในการรับเรื่อง เพื่อใช้อ้างอิงในกรณีที่ไม่มีภาษีชี้แจงกลับ ส่งผลให้ไม่สามารถปฏิบัติตามกฎหมายได้อย่างถูกต้อง

21. การโต้แย้งกับหน่วยงานจัดเก็บภาษี ควรวิธีอย่างไร

คำตอบ กฎหมายให้อำนาจสูงสุดแก่หน่วยงานจัดเก็บภาษีในการตีความกฎหมาย และตัดสินข้อขัดแย้ง จึงเป็นเรื่องยากสำหรับ ผู้เสียภาษีที่จะโต้แย้งกับหน่วยงานจัดเก็บภาษี โดยอาศัยเพียงข้อกฎหมายที่มีอยู่ ดังนั้นผู้เสียภาษีจะต้องอ้างอิงถึง สิ่งต่างๆ ดังต่อไปนี้ ในการโต้แย้ง เพื่อให้การโต้แย้งนั้นมีประสิทธิภาพ

- 1) การตัดสินหรือตีความกฎหมาย ของหน่วยงานจัดเก็บภาษี ในกรณีที่มีความคล้ายคลึง หรือเกี่ยวข้องกัน ในอดีตที่ผ่านมา
- 2) หลักในการตีความกฎหมาย เช่น การตีความตามเจตนารมณ์และประสงค์ของกฎหมาย
- 3) แนวปฏิบัติทางภาษีตามมาตรฐานสากล เช่น OECD Guidelines

22. ประเด็นปัญหาเกี่ยวกับภาษีในปัจจุบัน มีอะไรบ้าง

ตอบ ประเด็นปัญหาที่สำคัญ มี ดังนี้

- 1) ไม่มีอนุสัญญาภาษีซ้อน (Double Taxation Agreement)
- 2) ไม่มีกฎหมายและข้อกำหนดที่สำคัญเกี่ยวกับเรื่องของการจัดเก็บภาษี

- หลักเกณฑ์การควบคุมบริษัทต่างชาติ (Controlled Foreign Company :CFC)
- มาตรการการป้องกันการตั้งทุนต่ำ (Thin Capitalization)
- มาตรการหรือหลักการในการต่อต้านการหลบหลีกภาษีอากร (Anti-Avoidance Rule/Provision)
- การเก็บภาษีกำไรจากการขายทรัพย์สิน (Capital Gain Tax)
- บันทึกลักการและเหตุผล

ส่งผลให้อำนาจในการพิจารณาทั้งหมด ตกอยู่ที่หน่วยงานจัดเก็บภาษีและเจ้าหน้าที่ โดยปราศจากแนวทาง และกรอบข้อกำหนดที่ชัดเจนในการพิจารณา กรณีต่างๆ

- 3) กัมพูชายังไม่มีศาลทางภาษี หรือคณะกรรมการ ในการพิจารณาคัดสินข้อขัดแย้ง โดยปัจจุบันสำนักงานภาษีมียอำนาจสูงสุดในการพิจารณาคัดสินข้อขัดแย้งที่เกิดขึ้น โดยไม่มีแบบแผนและวิธีปฏิบัติที่ชัดเจน
- 4) การยกเว้นภาษีให้กับโครงการที่ได้รับการส่งเสริมการลงทุน (QIPs) เกี่ยวกับภาษีกำไรที่เกิดจากการทำธุรกิจอื่นนอกเหนือจากที่ระบุไว้ในโครงการว่าต้องนำมาคำนวณเพื่อชำระภาษีหรือไม่เช่น รายได้จากดอกเบี้ย ค่าเช่า การขายสินค้าภายในประเทศของโครงการที่ได้รับการส่งเสริมเพื่อการส่งออก การขายอสังหาริมทรัพย์ เป็นต้น
- 5) การขอคืนภาษีมูลค่าเพิ่ม กรณีที่ผู้จำหน่ายสินค้าไม่ทำการชำระภาษีขาย (VAT Output) จะส่งผลให้ผู้ซื้อสินค้าไม่สามารถขอคืนภาษีซื้อ (VAT Input) ได้ซึ่งทำให้ผู้ซื้อเสียประโยชน์ ขณะที่ไม่ได้เป็นผู้กระทำผิด
- 6) ความหมายของการให้บริการด้านการจัดการและทางด้านเทคนิค (Management and Technical Services) ไม่ชัดเจน
- 7) การทำธุรกรรมระหว่างหน่วยงานหรือบริษัทที่มีความเกี่ยวข้องกัน
- 8) การตรวจสอบภาษีไม่ชัดเจน เจ้าหน้าที่ตรวจสอบภาษีมียอำนาจในการตรวจสอบ และตัดสินมากเกินไป เนื่องจากไม่มีกฎหมายหรือหลักเกณฑ์ในการปฏิบัติมาควบคุม
- 9) บทลงโทษ กฎหมายกำหนดว่า การกระทำใดๆ ที่เป็นการขัดขวางการปฏิบัติตามกฎหมายภาษี จะต้องถูกปรับในอัตรา 2 ล้านเรียล หรือ 500 USD อย่างไรก็ตามในทางปฏิบัติพบว่า การคำนวณภาษีผิดพลาด ซึ่งต้องชำระค่าปรับร้อยละ 20-40 USD รวมทั้งดอกเบี้ยร้อยละ 2 ยังต้องชำระ

ค่าปรับอีก 2 ล้านเรียล เนื่องจากเจตนาขัดขวางการปฏิบัติตามกฎหมาย
ภาษี ซึ่งไม่ถูกต้องตามหลักการ

23. ธุรกิจโรงแรมและร้านอาหาร มีการชำระภาษีอย่างไร และมีประเด็นใดบ้างที่ควร ระวัง

ตอบ ภาษีสำหรับธุรกิจโรงแรม/ร้านอาหาร มีดังนี้

ภาษีที่ต้องชำระเป็นรายเดือน

1. ภาษีที่พัก จากค่าห้องพัก ในอัตราร้อยละ 2 ของค่าห้องรวมกับภาษีทุก
ชนิดยกเว้น VAT
2. ภาษีมูลค่าเพิ่ม อัตราร้อยละ 10 จากค่าห้องพัก ค่าอาหารและค่าบริการ
(Service Charge)
3. ภาษีกำไรล่วงหน้า อัตราร้อยละ 1 จากรายรับรวม ซึ่งได้แก่ ค่าห้องพัก
ค่าอาหารและค่าบริการ
4. ภาษี หัก ณ ที่จ่าย อัตราร้อยละ 15 สำหรับ ค่าบริการนายหน้าที่อยู่ใน
ประเทศ หรือ ร้อยละ 14 สำหรับนายหน้าที่อยู่ต่างประเทศ

ภาษีที่ต้องชำระรายปี

1. ภาษีกำไร หรือ ภาษีขั้นต่ำ

**ประเด็นปัญหาและข้อควรระวังในการชำระภาษีประเภทต่างๆของธุรกิจ
โรงแรม/ร้านอาหาร**

1. **Triple Taxes on Service Charge** - ค่าบริการ (Service Charge)
ต้องนำมาคำนวณเพื่อชำระภาษีทั้งหมด 3 ประเภท ได้แก่
 - 1) ภาษีมูลค่าเพิ่ม (VAT) อัตราร้อยละ 10 เนื่องจากจัดเป็น
ค่าบริการ
 - 2) ภาษีกำไรล่วงหน้าอัตราร้อยละ 1 เนื่องจากเป็นรายรับของ
บริษัท
 - 3) ภาษีเงินเดือนตามอัตราก้าวหน้า ร้อยละ 0-20 เนื่องจาก
กฎหมายกำหนดให้เป็นรายได้โดยตรงของพนักงาน
2. อาหารและห้องพักของพนักงาน จัดเป็น Fringe Benefit ตามกฎหมาย
ต้องนำมาคำนวณภาษีเงินเดือน นอกจากนั้นยังต้องนำมาคำนวณ

ภาษีมูลค่าเพิ่ม (VAT) ตามราคาตลาดอีกด้วย อย่างไรก็ตาม ปัจจุบันกรม ภาษีกำลังร่างกฎหมายเพื่อยกเว้นการคำนวณภาษีจาก Fringe Benefit บางประเภท เพื่อให้มีความเหมาะสมมากขึ้น

3. อาหารและห้องพักฟรี ที่ให้บริการกับผู้นำทัวร์ ตามกฎหมายจะต้องนำมา คำนวณภาษีมูลค่าเพิ่ม (VAT) ตามราคาตลาด
4. กรณีคืนเงินค่าห้องพักที่ได้รับล่วงหน้า จากการยกเลิกเข้าพัก ให้ออก Credit Note เพื่อยกเลิกรายได้ดังกล่าว และไม่ต้องนำไปคำนวณภาษี

24. ร้านค้าปลีก (แบบฝากขาย Consignment/Agent Principle) มีการชำระ ภาษีอย่างไร และมีประเด็นใดบ้างที่ควรระวัง

ตอบ ภาษีสำหรับ ร้านค้าปลีก มีดังนี้

ภาษีที่ต้องชำระเป็นรายเดือน

1. ภาษีมูลค่าเพิ่ม อัตราร้อยละ 10 ของค่าคอมมิชชั่น
2. ภาษีกำไรล่วงหน้า อัตราร้อยละ 1 ของค่าคอมมิชชั่น

ภาษีที่ต้องชำระเป็นรายปี

1. ภาษีกำไร หรือ ภาษีขั้นต่ำ

ประเด็นปัญหาและข้อควรระวังในการชำระภาษีประเภทต่างๆของธุรกิจร้าน ขายปลีก

1. เจ้าของสินค้าหรือ Vendors ต้องชำระภาษีมูลค่าเพิ่มจากการขายสินค้า ใน อัตราร้อยละ 10 ของราคาขาย เนื่องจากร้านขายปลีกไม่ได้เป็นเจ้าของ สินค้าและนำส่งเงินจากการขายสินค้าทั้งหมดให้กับ Vendors โดยได้รับ เพียงค่าคอมมิชชั่น อย่างไรก็ตามต้องมีภาระบัญชีในการรับฝากขายให้ ชัดเจน
2. เจ้าของสินค้าหรือ Vendors ต้องชำระภาษีมูลค่าเพิ่ม จากการส่งเสริมการ ขายโดยการแถมสินค้าให้ฟรี ในอัตราร้อยละ 10 ของมูลค่าสินค้าตาม ราคาตลาด
3. ภาษีเฉพาะสำหรับสินค้าและบริการบางชนิด (ST) จะชำระโดยผู้ผลิตหรือ นำเข้าสินค้าเพียงครั้งเดียว

25. บริการทัวร์ มีการชำระภาษีอย่างไร

ตอบ การให้บริการทัวร์แบ่งออกเป็น 2 กรณีหลัก ดังนี้

กรณีที่ 1 ขาเข้าประเทศ	กรณีที่ 2 ขาออกนอกประเทศ
<ul style="list-style-type: none"> • นักท่องเที่ยวซื้อบริการทัวร์และชำระเงินให้กับบริษัทหรือสำนักงานในต่างประเทศเพื่อเดินทางเข้ามาท่องเที่ยวในกัมพูชา • บริษัทในต่างประเทศจะโอนเงินทั้งหมดมาให้กับบริษัทในกัมพูชา หลังจากหักค่าคอมมิชชั่นแล้ว 	<ul style="list-style-type: none"> • นักท่องเที่ยวซื้อบริการทัวร์และชำระเงินให้กับบริษัทภายในประเทศเพื่อเดินทางไปท่องเที่ยวต่างประเทศ • บริษัทกัมพูชาจะโอนเงินทั้งหมดไปยังบริษัทในต่างประเทศ หลังจากหักค่าคอมมิชชั่นแล้ว

การชำระภาษี ของบริษัทกัมพูชา ในกรณีที่ 1

- บริษัทกัมพูชา ต้องชำระภาษีกำไรล่วงหน้า ในอัตราร้อยละ 1 รวมทั้งภาษีมูลค่าเพิ่มร้อยละ 10 จากรายรับที่ได้จากบริษัทหรือสำนักงานในต่างประเทศ ซึ่งทำการโอนเงินค่าใช้จ่ายในกัมพูชาทั้งหมดมาให้กับบริษัทในกัมพูชาเป็นผู้ดำเนินการให้บริการแก่นักท่องเที่ยว
- บริษัทกัมพูชาต้องคำนวณภาษี หัก ณ ที่จ่าย ตามอัตราที่กำหนดทุกครั้ง ที่มีการจ่ายค่าโรงแรม ค่าอาหาร ค่าสถานที่ หรือค่าบริการอื่นๆ
- ค่าคอมมิชชั่นที่จ่ายให้กับบริษัทต่างประเทศ ไม่ต้องคำนวณ ภาษี หัก ณ ที่จ่าย เนื่องจากเป็นการให้บริการในต่างประเทศ

การชำระภาษีของ บริษัทกัมพูชา ในกรณีที่ 2

- เงินที่ได้รับจากนักท่องเที่ยวถือเป็นรายได้และการให้บริการของบริษัทในต่างประเทศ ไม่มีภาระต้องชำระภาษี
- บริษัทกัมพูชาต้องชำระภาษีกำไรล่วงหน้าในอัตราร้อยละ 1 รวมทั้งภาษีมูลค่าเพิ่มร้อยละ 10 จากค่าคอมมิชชั่นที่ได้รับจากบริษัทในต่างประเทศ

26. การชำระภาษีรายเดือนต้องชำระภายในวันที่เท่าไร หากชำระเกินกำหนดเวลาจะมีโทษอย่างไร

ตอบ ภาษีรายเดือนทุกประเภทให้ชำระภายในวันที่ 15 ของเดือนถัดไป ยกเว้น ภาษีมูลค่าเพิ่มให้ชำระภายในวันที่ 20 ของเดือนถัดไป ทั้งนี้หากวันที่ 15 และ 20 ตรงกับวันหยุดราชการ สามารถชำระได้จนถึงวันทำการวันแรกหลังจากวันหยุดราชการ

กรณีชำระภาษีช้ากว่ากำหนดจะมีโทษปรับในอัตราร้อยละ 10, 25, หรือ 40 พร้อมทั้งดอกเบี้ยร้อยละ 2 ต่อเดือน ของมูลค่าภาษีที่ค้างชำระ

กรณีชำระภาษีผ่านธนาคาร ต้องยื่นแบบฟอร์มภาษีให้กับกรมภาษีเพื่อทราบ ตามกำหนดเวลาดังกล่าว ไม่เช่นนั้นกรมภาษีจะไม่รับทราบการชำระภาษีครั้งนั้น

ในปี 2558 กรมภาษีจะเปิดบริการระบบ E-filing ให้ยื่นแบบฟอร์ม สำหรับ บริษัทขนาดใหญ่

27. การตรวจสอบภาษี มีกี่ประเภท

ตอบ การตรวจสอบภาษีประกอบด้วย 3 รูปแบบ ได้แก่

- 1) Desk Audit เป็นการตรวจสอบความถูกต้องของเอกสารที่บริษัทยื่นแจ้ง ภาษี เช่น แบบฟอร์มการชำระภาษีต่างๆ ทั้งรายเดือนและรายปี
- 2) Limited Audit เป็นการเข้าไปตรวจสอบที่สถานประกอบการ เพื่อขอ ดูเอกสารประกอบเพิ่มเติม อย่างไรก็ตามจะครอบคลุมเฉพาะบางภาษีบาง ประเภทเท่านั้น และสามารถตรวจสอบย้อนหลังได้เพียง 1 ปี
- 3) Comprehensive Audit เป็นการตรวจสอบการชำระภาษีทุกประเภท ของ บริษัท โดยสามารถตรวจสอบย้อนหลังได้ 10 ปี หรือมากกว่านั้น กรณีที่มี หลักฐานการกระทำผิดทางภาษีที่ชัดเจน

ปัจจุบันกรมภาษีกำลังจะออก คู่มือประกอบการตรวจสอบภาษี (Audit Manual) เพื่อเป็นแนวทางปฏิบัติที่ชัดเจนสำหรับเจ้าหน้าที่ ผู้ประกอบการ และยังเป็น การหลีกเลี่ยงการใช้อำนาจเกินขอบเขตของเจ้าหน้าที่

คณะกรรมการประเมินความเสี่ยง Risk Assessment Committee จะเป็น ผู้ประเมินว่าบริษัทต้องได้รับการตรวจสอบแบบ Limited Audit และ Comprehensive Audit หรือไม่

เพื่อเป็นการอำนวยความสะดวกให้กับบริษัทรายใหญ่ที่เสียภาษีมูลค่าสูงสุด 82 บริษัท กรมภาษีได้จัดให้มีการตรวจสอบแบบ Limited Audit และ Comprehensive Audit พร้อมกันในครั้งเดียว

28. Fringe Benefit ได้แก่อะไรบ้าง

ตอบ ประกาศเลขที่ 1173 เรื่องภาษีเงินเดือน บทที่ 3 หมวด 3 ได้ระบุรายละเอียดและประเภทของ Fringe Benefit ซึ่งต้องนำมาคำนวณภาษีเงินเดือนไว้ ดังนี้

- 1) Fringe Benefit คือ สินค้า บริการ สิทธิประโยชน์ทางการเงิน หรือ สิทธิพิเศษอื่นๆ ที่นายจ้างให้กับลูกจ้างทั้งทางตรงและทางอ้อม ซึ่งเป็นส่วนหนึ่งของการจ้างเงินและก่อให้เกิดประโยชน์ต่อนายจ้าง โดย Fringe Benefit เหล่านี้จะต้องนำมาคำนวณเพื่อจ่ายภาษีเงินเดือน
- 2) Fringe Benefit ได้แก่
 - (1) ยานพาหนะทุกประเภท ยกเว้น ยานพาหนะซึ่งจอดอยู่บริเวณสถานประกอบการ หลังจากเวลาทำการ และในช่วงวันหยุด, ยานพาหนะ ที่ไม่ได้กำหนดให้ใช้เฉพาะบุคคล หลังจากชั่วโมงทำงาน, ยานพาหนะ ที่ไม่ได้ใช้เพื่อประโยชน์ส่วนตัว
 - (2) อาหาร
 - (3) บ้านหรือที่พักอาศัยน้ำ ไฟฟ้า โทรศัพท์
 - (4) แม่บ้าน
 - (5) เงินกู้ยืมดอกเบี้ยต่ำ
 - (6) การขายสินค้าลดราคา
 - (7) การช่วยเหลือทางการศึกษา นอกเหนือจากการฝึกอบรมที่เกี่ยวข้องกับการทำงานโดยตรง
 - (8) ประกันภัย และประกันสุขภาพ ยกเว้นกรณีที่ให้กับพนักงานทุกคนอย่างเท่าเทียมกัน โดยไม่คำนึงถึงตำแหน่งหรือหน้าที่
 - (9) การให้เงินช่วยเหลือที่ไม่จำเป็น หรือไม่เกี่ยวข้องกับธุรกิจของนายจ้าง
 - (10) การจ่ายเงินกองทุนสวัสดิการสังคมที่เกินกว่ากฎหมายกำหนด

(11) ค่าใช้จ่าย สำหรับการเลี้ยงต้อนรับ กิจกรรมบันเทิง การพักผ่อน หรืออื่นๆ นอกเหนือจากการสร้างความสัมพันธ์ในการจ้างงาน

29. บริษัทที่จดทะเบียนแล้ว แต่ไม่มีการดำเนินกิจการ มีภาระทางภาษีอย่างไร

ตอบ สำหรับบริษัทที่ยังไม่เริ่มดำเนินกิจการนั้น มีหน้าที่ต้องยื่นแบบฟอร์มชำระภาษีทุกเดือน ซึ่งมีค่าธรรมเนียม 1 USD / เดือน

30. บริการขนส่งสินค้าจากกัมพูชาไปต่างประเทศ หรือจากต่างประเทศมายังกัมพูชา มีวิธีการคำนวณภาษีอย่างไร

ตอบ บริการขนส่งสินค้าทั้งสองรูปแบบ จะแบ่งออกเป็น 2 ช่วง

- 1) การขนส่งภายในประเทศ จากคลังสินค้าไปถึงชายแดน หรือจากชายแดนมาถึงคลังสินค้า โดยส่วนมากบริษัทจะ Sub-Contract ให้ออกใบเสร็จแบบรวม VAT ให้กับบริษัทขนส่งท้องถิ่นซึ่งมักจะไม่ออกใบเสร็จแบบรวม VAT ให้อัตราร้อยละ 15 ของค่าบริการ
- 2) การขนส่งนอกประเทศ จากชายแดนไปประเทศปลายทาง หรือจากประเทศต้นทางมาถึงชายแดน ให้ถือว่าเป็นการขนส่งในต่างประเทศ (International Transportation) ไม่มีภาระต้องชำระภาษี หัก ณ ที่จ่าย และ VAT